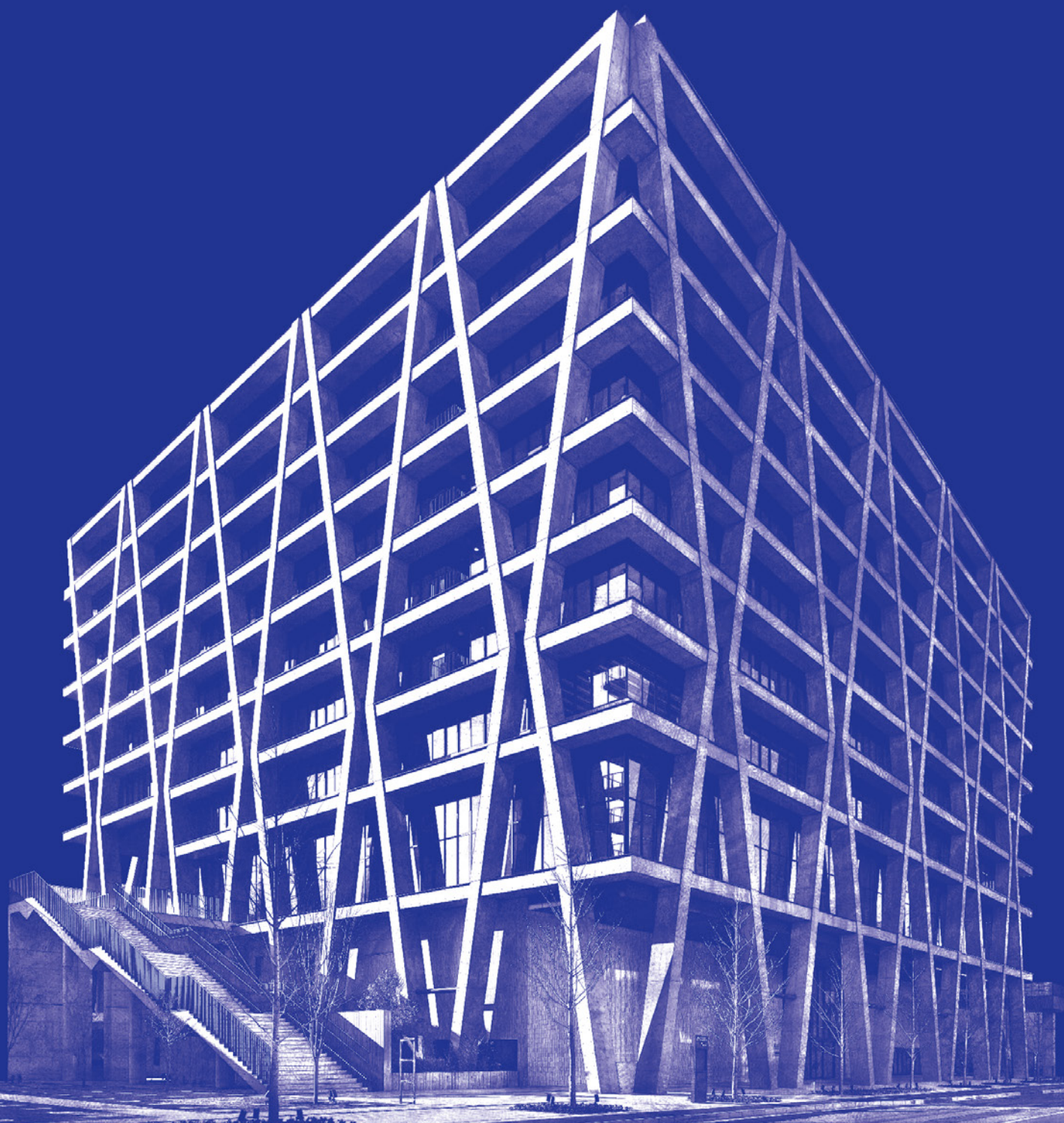


Osaka University

Profile 2024





表紙は、2021年4月に開校した大阪大学箕面新キャンパスの外国学研究講義棟です。

Index *Osaka University Profile 2024*

大阪大学憲章 02

歴代総長、運営体制、役員等 03

The Focused Data 04

沿革 06

受賞等 08

組織・学内施設等

組織図 10	附属図書館、附属病院 15
学部 12	セミナー・シンポジウム等開催施設 16
大学院 13	海外拠点
附置研究所 14	福利厚生施設等 17
全国共同利用施設	寄附講座・寄附研究部門 18
共同利用・共同研究拠点	共同研究講座・共同研究部門
国際共同利用・共同研究拠点	協働研究所 19
教育関係共同利用拠点	
出資会社	

地域に生き 世界に伸びる



Photo: 浅井智也

2024年3月、大阪大学箕面キャンパスに近接する

「箕面船場阪大前駅」が開業しました。

箕面キャンパスは、大阪大学のすべてのキャンパスを

T字に結ぶ結節点として、

有機的なキャンパス間連携を実現する

都市一体型のグローバルキャンパスです。

「地域に生き世界に伸びる」という

大阪大学のモットーを具現化するとともに、

グローバルな人材育成と社会との共創活動をより一層推進し、

「生きがいを育む社会の創造」に邁進していきます。



大阪大学は、グローバルな大学として国際的なプレゼンスを高めるため、2025年4月1日から、公式英語名称をThe University of Osaka に変更します。

「地域に生き世界に伸びる」をモットーとする本学が、大阪の地に永く根ざす大学として世界にアピールしていきたいとの思いを込めました。

箕面船場阪大前駅には、新英語名称を記載した看板を設置しています。

統計

職員数	20
学生数	21
入学者数	22
学部卒業者数・進路	23
学位授与者数	

国際交流

本学学生海外留学生数	24
外国人留学生数推移	
国・地域別 留学生・研究者受入数	25
大学間学術交流協定状況	26

予算

収入、支出	27
予算・運営費交付金の推移	
外部資金等	28

教育・研究プログラム等

キャンパス・アクセス

キャンパスマップ等・アクセス	30
広域マップ、東京オフィス	33

注：本冊子中のグラフ、表の数値については、四捨五入により、内訳の計と合計が一致しない場合があります。

大阪大学憲章

2003年3月制定

大阪大学は、開学以来の国立大学という組織を離れて、国立大学法人として新たに出発する。かねて大阪の地に根づいていた懐徳堂・適塾以来の市民精神を受け継ぎつつ、「地域に生き世界に伸びる」ことをモットーとして、それぞれの時代の社会の課題に応じてきた。歴史の大きな転換点をむかえつつあるいま、大阪大学が国立大学法人として新たな出発をするこの機に臨み、将来の豊かな発展を期して、あらためて自らの基本理念を以下のとおり宣言し、大阪大学の全構成員の指針とする。

1. 世界水準の研究の遂行

大阪大学は、人間そのものや人間が構成する様々な社会、及びそれを取り巻く環境や自然のあらゆる分野について、また、それら相互の関係について、その真理を探求し、世界最先端の学術研究の場となることをめざす。

2. 高度な教育の推進

大阪大学は、次代の社会を支え、人類の理想の実現をはかる有能な人材を社会に輩出することを、その目標とする。

3. 社会への貢献

大阪大学は、教育研究活動を通じて、「地域に生き世界に伸びる」をモットーとして、社会の安寧と福祉、世界平和、人類と自然環境の調和に貢献する。

4. 学問の独立性と市民性

大阪大学は、教育研究の両面において、懐徳堂・適塾以来の自由で闊達な市民的性格と批判精神やその市民性を継承し、発展させる。学問の本質を踏まえ、いかなる権力にも権威にもおもねることなく、自主独立の気概のもとに展開する。

5. 基礎的研究の尊重

大阪大学は、すべての分野において基礎的・理論的な研究を重視し、世界水準の研究を自らの課題として、次世代においても研究のリーダーであることを標榜する。

6. 実学の重視

大阪大学は、実学の伝統を生かし、基礎と応用のバランスに配慮して、現実社会の要請に応える教育研究を実践する。

7. 総合性の強化

大阪大学は、総合大学としての特色を追求する。たんなる部局の集合体ではなく、人文科学・社会科学・自然科学・生命科学など、あらゆる学問分野の相互補完性を重視するとともに、新時代に適合する分野融合型の教育研究を推進する。

8. 改革の伝統の継承

大阪大学は、つねに世界に先駆けて新たな学問分野を切り拓き、それに見合った教育研究組織を生み出してきた自己革新の伝統を継承し、絶えざる組織の点検・再編に努める。

9. 人権の擁護

大阪大学は、その活動のあらゆる側面において、人種、民族、宗教、信条、貧富、社会的身分、性別、障がいの有無などに関するすべての差別を排し、基本的人権を擁護する。

10. 対話の促進

大阪大学は、あらゆる意味での対話を重んじ、教職員および学生は、それぞれの立場から、また、その立場を超えて、互いに相手を尊重する。

11. 自律性の堅持

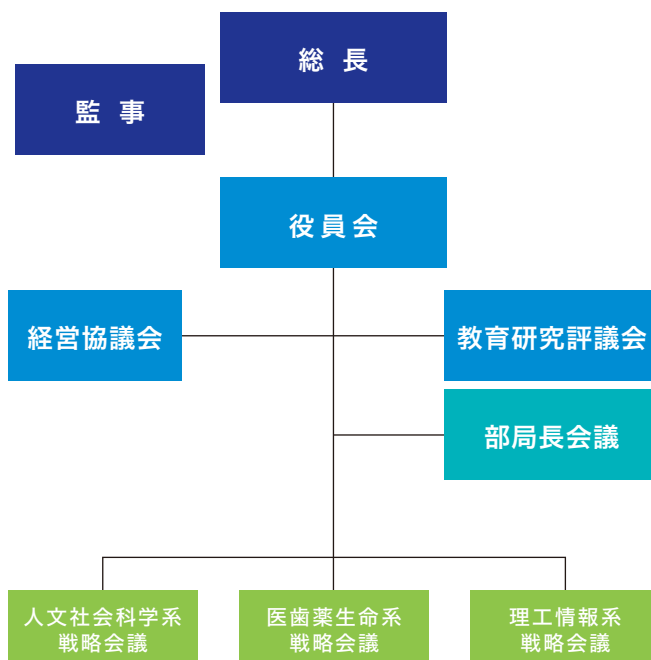
大阪大学は、直面する課題に対し、構成員間の協調をとおして、自らの意思においてその解決を図る。

≫ 歴代総長

初代総長	長岡 半太郎	昭和6年 5月 1日就任
2代総長	楠本 長三郎	9年 6月 22日就任
3代総長	眞島 利行	18年 2月 3日就任
4代総長	八木 秀次	21年 2月 2日就任
5代総長	今村 荒男	21年 12月 28日就任
6代総長	正田 建次郎	29年 12月 28日就任
7代総長	赤堀 四郎	35年 12月 17日就任
8代総長	岡田 實	41年 12月 17日就任
9代総長	釜洞 醇太郎	44年 8月 26日就任
10代総長	若槻 哲雄	50年 8月 26日就任
11代総長	山村 雄一	54年 8月 26日就任
12代総長	熊谷 信昭	60年 8月 26日就任
13代総長	金森 順次郎	平成3年 8月 26日就任
14代総長	岸本 忠三	9年 8月 26日就任
15代総長	宮原 秀夫	15年 8月 26日就任
16代総長	鷺田 清一	19年 8月 26日就任
17代総長	平野 俊夫	23年 8月 26日就任
現 総 長	西尾 章治郎	27年 8月 26日就任

≫ 運営体制

(令和6年5月1日現在)



≫ 役員等

(令和6年5月10日現在)

総 長	西尾 章治郎	
理事・副学長	金田 安史	〈統括理事(大学経営、OU構想策定担当)〉 共創、国際(共創)、病院担当
	田中 敏宏	〈統括理事(教育研究、内部統制担当)〉 教育、入試、学生支援担当
	尾上 孝雄	研究、国際(研究)、情報推進、 図書館担当
	福田 祐一	財務、質保証推進、SDGs 担当
	田中 学	施設、国際(組織) 担当
	水島 郁子	人事労務、ハラスメント対策担当
	山本 ベバリー・アン	国際(教育) 担当
	深瀬 浩一	グローバル連携、万博担当
	井上 恵嗣	ダイバーシティ&インクルージョン、 広報、リスク管理、事務組織担当
	理 事 (非常勤)	武内 紀子
泉谷 八千代		社会学アウトリーチ活動、 ブランディング担当
監 事	木下 健久	
監 事 (非常勤)	櫻井 美幸	

副学長	進藤 修一	総長参与	宮本 陽一
	森井 英一		大政 健史
	豊田 岐聡		熊ノ郷 淳
	島岡 まな		
	近藤 勝義		

≫ 経営協議会学外委員

(令和6年4月1日現在)

氏 名	現 職
井上 ゆかり	日本ケロッグ合同会社代表職務執行者社長
大塚 友美	トヨタ自動車株式会社 Chief Sustainability Officer、Senior Fellow
金倉 謙	一般財団法人住友病院院長
来島 達夫	西日本旅客鉄道株式会社顧問
國井 美和	住友電気工業株式会社執行役員、 人材開発部長
黒田 章裕	コクヨ株式会社会長
多田 正世	住友ファーム株式会社名誉顧問
塚本 恵	一般社団法人デジタルソサエティフォーラム 代表理事、 高砂香料工業株式会社社外取締役
豊田 政男	一般社団法人大阪大学工業会会長
仲谷 善雄	学校法人立命館総長(理事)、立命館大学長
中野 星子	元日本航空株式会社執行役員
運輸 賢治	株式会社大林組代表取締役社長
藤井 睦子	国立大学法人大阪教育大学理事・副学長
村木 厚子	社会福祉法人全国社会福祉協議会会長、 住友化学株式会社社外取締役

» The Focused Data

組織

11 学部 **10** 研究科

文、人間科、外国語、法、経済、人文学、人間科学、法学、経済学、理学、理、医、歯、薬、工、基礎工 医学系、歯学、薬学、工学、基礎工学

5 大学院独立研究科
国際公共政策、情報科学、生命機能、高等司法、大阪大学・金沢大学・浜松医科大学・千葉大学・福井大学連合小児発達学

6 附置研究所
微生物病、産業科学、蛋白質、社会経済、接合科学、レーザー科学

2 全国共同利用施設
核物理研究センター、サイバーメディアセンター

10 学内共同教育研究施設
国際教育交流センター等

4 附属図書館
総合図書館、生命科学図書館、理工学図書館、外国語図書館

2 附属病院
医学部、歯学部

3 世界最先端研究機構
免疫学フロンティア研究センター、量子情報・量子生命研究センター、ヒューマン・メタパス疾患研究拠点

全学教育推進機構等

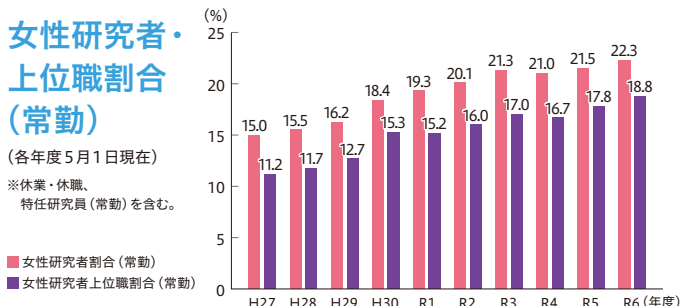
教職員数

※()は女性数で内数

(令和6年5月1日現在)

教員 **3,313**人 (684) **計 7,247**人
教員以外の職員 **3,934**人 (2,704) (3,388)

非常勤職員等 **4,550**人 (2,653)



学部学生数

※()は女性数で内数

(令和6年5月1日現在)

入学定員 **3,252**人 **在学生 15,059**人
(5,283)

大学院学生数

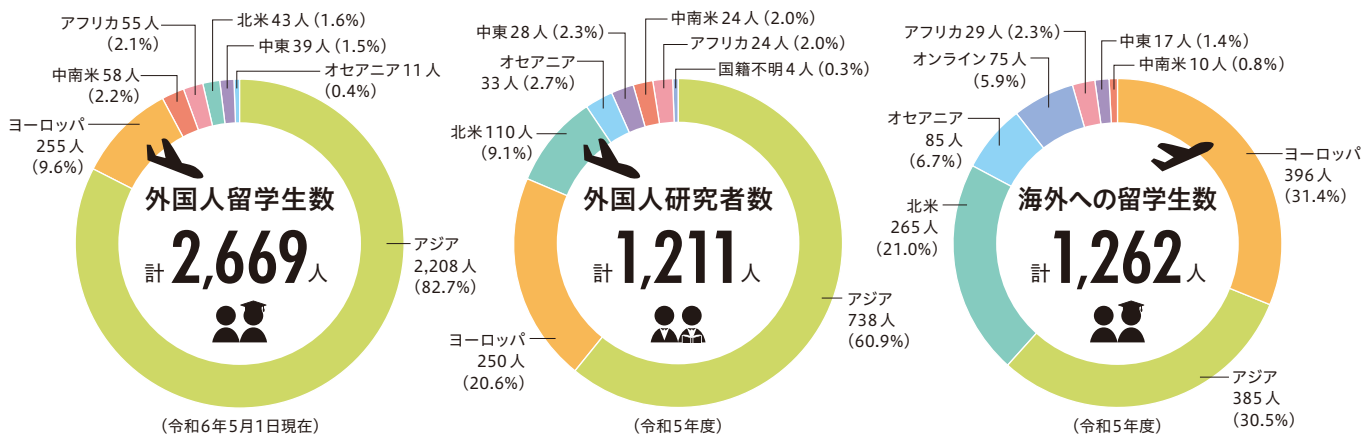
※()は女性数で内数

(令和6年5月1日現在)

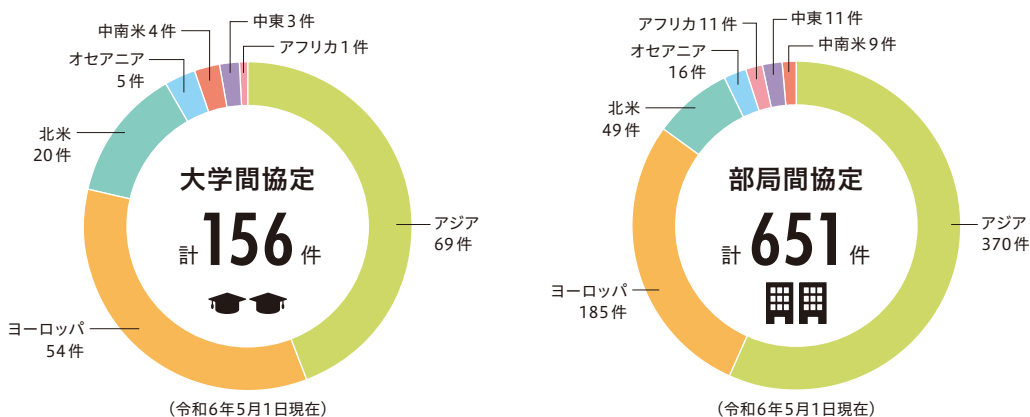
入学定員: 修士 **2,118**人 **在学生 8,082**人
入学定員: 博士 **923**人 (2,526)

入学定員: 法科大学院※ **80**人
※修士の内数

学生・研究者等の国際交流状況



学術交流協定状況



キャンパス

(令和6年5月1日現在)



吹田地区

997,111m²

本部事務機構、人間科、医、歯、薬、工、各附置研究所等



豊中地区

440,337m²

図書館、文、法、経済、理、基礎工等



箕面地区

8,000m²

外国語



中之島地区

1,000m²

中之島センター

■ 東京オフィス

予算規模

(令和6年度)

収入

224,210 百万円

支出

224,210 百万円

国際的な賞の受賞



ノーベル賞



ラスカー賞



ガードナー国際賞



ウルフ賞



クラフォード賞



クロード・E・シャノン賞



日本国際賞



京都賞

» 沿革

懐徳堂

1724年に大坂町人によって創設された学問所。約140年にわたって大坂學術の発展と商道德の育成に貢献し、一時は江戸の昌平坂学問所と並ぶ隆盛を誇ったと伝えられ、中井竹山・履軒兄弟をはじめ、富永仲基・山片蟠桃などのすぐれた学者を輩出した。1945年の大阪大空襲によって焼失するまで、大阪の市民大学・文科大学として多くの市民に親しまれ、幸いに戦火を免れた3万6千点の資料は、1949年に大阪大学に寄贈されている。



懐徳堂旧趾碑

適塾 <史跡・重要文化財>

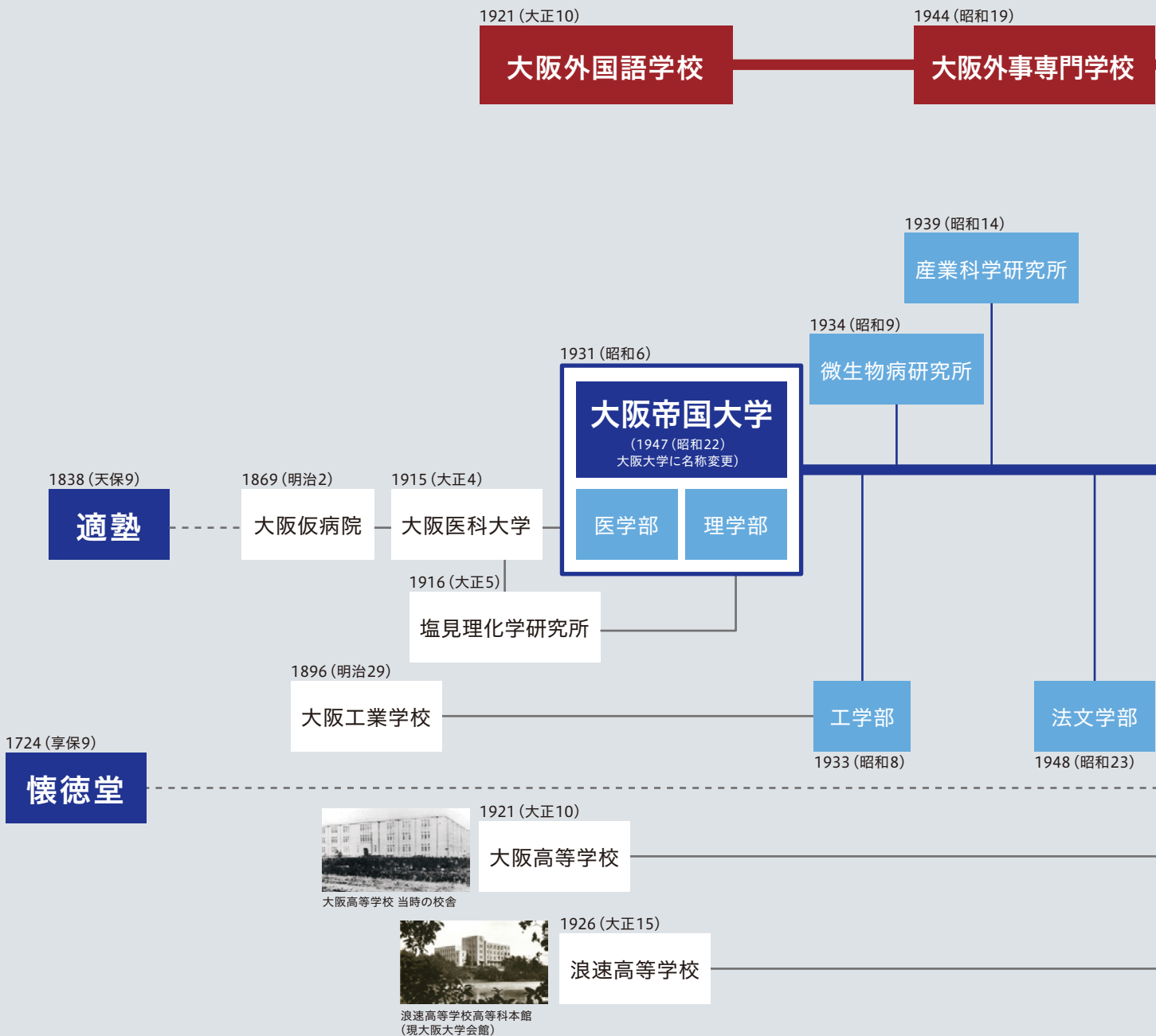
1838年に緒方洪庵が開設し、1845年に現在の大阪・北浜に移転した蘭学塾。西洋の進んだ医学、病理学などの学問を教える一方、当時流行した天然痘やコレラなどの治療にあたるとともに、医療の普及と向上に努めた。医師であり優れた教育者でもあった洪庵の下で学んだ塾生は、のちに明治の近代化の原動力となり、福沢諭吉、長与専斎、大村益次郎、橋本佐内、大島圭介など多くの逸材を輩出した。



適塾外観



緒方洪庵



大阪外国語学校

1921年に大阪の実業家である林蝶子が「大阪に国際人を育てる学校を」という理念のもとに、学校設置資金として私財100万円を国家に寄付したことにより、政府は、この寄付金を基に大阪市天王寺区上本町の地に支那、蒙古、馬來、印度、英、仏、独、露、西の9語部からなる大阪外国語学校を創設した。以後、外国語教育・研究の西の雄として大きく発展するとともに、司馬遼太郎などの著名な卒業生を輩出した。



大阪外国語学校
上八校舎門標

大阪帝国大学の創設

府立大阪医科大学を母体に、1931年に医学部と理学部からなる大阪帝国大学が設立された。「大阪にも帝国大学を」と、大阪の政官、経済界がこぞって国に強く働きかけ、市民や有志も設立のための寄付や支援を行い創設に至ったという歴史をもつ。「地元大阪と市民の力によってつくられた大学」という特色を有している。初代総長の長岡半太郎は東大、京大をも凌ぐ大学を目指し、新進気鋭の俊英らを全国から集めた。のちに講師として迎えられた湯川秀樹もその一人。



長岡半太郎初代総長

大阪外国語大学と統合

2007年10月1日、それぞれに長い歴史と伝統を持つ大阪大学と大阪外国語大学が統合した。ともに市民の厚い支援によって建学された両大学は、長らく大阪市の北と南で並び立ってきたが、その後、相次いでその拠点を北摂の地に移していた。統合により、北摂に3つのキャンパスを構える日本有数の国立大学として、新たな大阪大学が誕生した。



吹田キャンパス

豊中キャンパス

箕面キャンパス

1949 (昭和24)

大阪外国語大学

2004 (平成16)

国立大学法人
大阪外国語大学

2007 (平成19)

国立大学法人
大阪大学

2018 (平成30)
指定国立大学法人に指定

1949 (昭和24)

大阪大学 (新制)

文学部

法経学部

(1953 (昭和28)
法学部と経済学部に分離)

2004 (平成16)

国立大学法人
大阪大学

教育・研究組織の拡充

- | | |
|---|---|
| 1951 (昭和26) 歯学部 | 1994 (平成6) 国際公共政策研究科 |
| 1955 (昭和30) 薬学部 | 2002 (平成14) 情報科学研究科 |
| 1958 (昭和33) 蛋白質研究所 | 2002 (平成14) 生命機能研究科 |
| 1961 (昭和36) 基礎工学部 | 2004 (平成16) 高等司法研究科 |
| 1966 (昭和41) 社会経済研究所 | 2007 (平成19) 外国語学部 |
| 1972 (昭和47) 人間科学部 | 2009 (平成21) 連合小児発達学研究所 |
| 1972 (昭和47) 溶接工学研究所
(1996年 (平成8) 接合科学研究所に改称) | 2017 (平成29) レーザー科学研究科 |
| 1989 (平成元) 言語文化研究科 | 2022 (令和4) 人文学研究科
(文学研究科と言語文化研究科の統合) |

≫ 受賞等

国際賞

NOBEL PRIZE

湯川 秀樹

受賞対象研究、研究分野等

物理学賞『中間子の存在を理論的に予言』

受賞年 1949

LASKER AWARD

花房 秀三郎

受賞対象研究、研究分野等

基礎医学研究賞『RNA腫瘍ウイルスによる発癌機構およびウイルスゲノム内に存在する癌遺伝子の役割に関する研究』

受賞年 1982

GAIRDNER INTERNATIONAL AWARD

審良 静男

受賞対象研究、研究分野等

自然免疫の中核を担うたんぱく質の発見

受賞年 2011

坂口 志文

受賞対象研究、研究分野等

制御性T細胞の発見と免疫における役割の解明、ならびに自己免疫疾患と癌の治療の応用

受賞年 2015

WOLF PRIZE

早石 修

受賞対象研究、研究分野等

医学部門『酸素添加酵素(オキシゲナーゼ)の発見とその構造・生化学的重要性の解析』

受賞年 1986

佐藤 幹夫

受賞対象研究、研究分野等

数学部門『代数解析学の創始、「超関数と超局所関数の理論、ホロノミック量子場理論、ソリトン方程式の統一理論を含む代数解析学の創造』

受賞年 2002-2003

CRAFOORD PRIZE

岸本忠三／平野俊夫

受賞対象研究、研究分野等

インターロイキンの発見、それらの特性決定と炎症性疾患における役割の探求

受賞年 2009

坂口 志文

受賞対象研究、研究分野等

関節炎および他の自己免疫疾患における有害な免疫反応を阻害する制御性T細胞に関する発見

受賞年 2017

CLAUDE E. SHANNON AWARD

嵩 忠雄

受賞対象研究、研究分野等

符号理論への多大なる貢献に対して

受賞年 1999

JAPAN PRIZE

岸本忠三／平野俊夫

受賞対象研究、研究分野等

インターロイキン6の発見から疾患治療への応用への貢献(生命科学・医学分野)

受賞年 2011

岡本 佳男

受賞対象研究、研究分野等

らせん高分子の精密合成と医薬品等の実用的光学分割材料の開発への先駆的貢献(物質・材料、生産分野)

受賞年 2019

KYOTO PRIZE

三村 高志

受賞対象研究、研究分野等

高電子移動度トランジスタの発明とその開発による情報通信技術の発展への貢献

受賞年 2017

国内賞

文化勲章		
氏名	受章対象研究、研究分野等	受章年
長岡 半太郎	物理学	1937
湯川 秀樹	原子物理学	1943
岡部 金治郎	電気工学	1944
眞島 利行	化学	1949
菊池 正士	原子物理学	1951
八木 秀次	電気工学	1956
赤堀 四郎	生物有機化学	1965
仁田 勇	結晶化学	1966
正田 建次郎	数学	1969
安井 琢磨	近代経済学	1971
早石 修	生化学	1972
森嶋 通夫	理論経済学	1976
小谷 正雄	分子生理学・生物物理学	1980
岡田 善雄	細胞遺伝学	1987
今井 功	流体力学	1988
花房 秀三郎	細胞生物学・分子腫瘍学	1995
岸本 忠三	免疫学	1998
豊島 久真男	ウイルス学・腫瘍学	2001
荒田 吉明	高温工学・溶接工学	2006
斯波 義信	中国史	2017
松原 謙一	分子生物学	2017
山崎 正和	劇作・評論	2018
坂口 志文	免疫学	2019

文化功労者					
氏名	受賞対象研究、研究分野等	受賞年	氏名	受賞対象研究、研究分野等	受賞年
湯川 秀樹	物理学	1951	豊島 久真男	ウイルス学・腫瘍学	1998
岡部 金治郎	電気工学	1951	熊谷 信昭	電磁波工学	1999
眞島 利行	化学	1951	長田 重一	分子生物学・生化学	2001
菊池 正士	原子物理学	1952	新開 陽一	マクロ経済学・国際経済学	2004
八木 秀次	電気工学	1956	松原 謙一	分子生物学・学術振興	2006
今村 荒男	内科学	1960	山崎 正和	劇作・評論	2006
古武 彌四郎	生化学	1961	斯波 義信	東洋史学	2006
高田 保馬	社会学	1964	川島 康生	移植外科学・医学教育・医療振興	2007
赤堀 四郎	生物有機化学	1965	審良 静男	免疫学	2009
仁田 勇	結晶化学	1966	柳田 敏雄	生物物理学	2013
正田 建次郎	数学	1969	濱川 圭弘	応用物理学	2015
安井 琢磨	近代経済学	1971	西尾 章治郎	情報科学・学術振興	2016
早石 修	生化学	1972	坂口 志文	免疫学	2017
森嶋 通夫	理論経済学	1976	村井 眞二	有機合成化学	2017
小谷 正雄	分子物理学	1977	東野 治之	日本古代史	2017
今井 功	流体力学	1979	猪木 武徳	経済学	2019
岡田 善雄	細胞遺伝学	1982	—	—	—
犬養 孝	万葉集研究	1987	—	—	—
宮本 又次	日本経済史・日本経営史	1988	—	—	—
山村 雄一	内科学・免疫学・生化学	1988	—	—	—
岸本 忠三	免疫学	1990	—	—	—
花房 秀三郎	細胞生物学・分子腫瘍学	1991	—	—	—
荒田 吉明	高温工学・溶接工学	1995	—	—	—

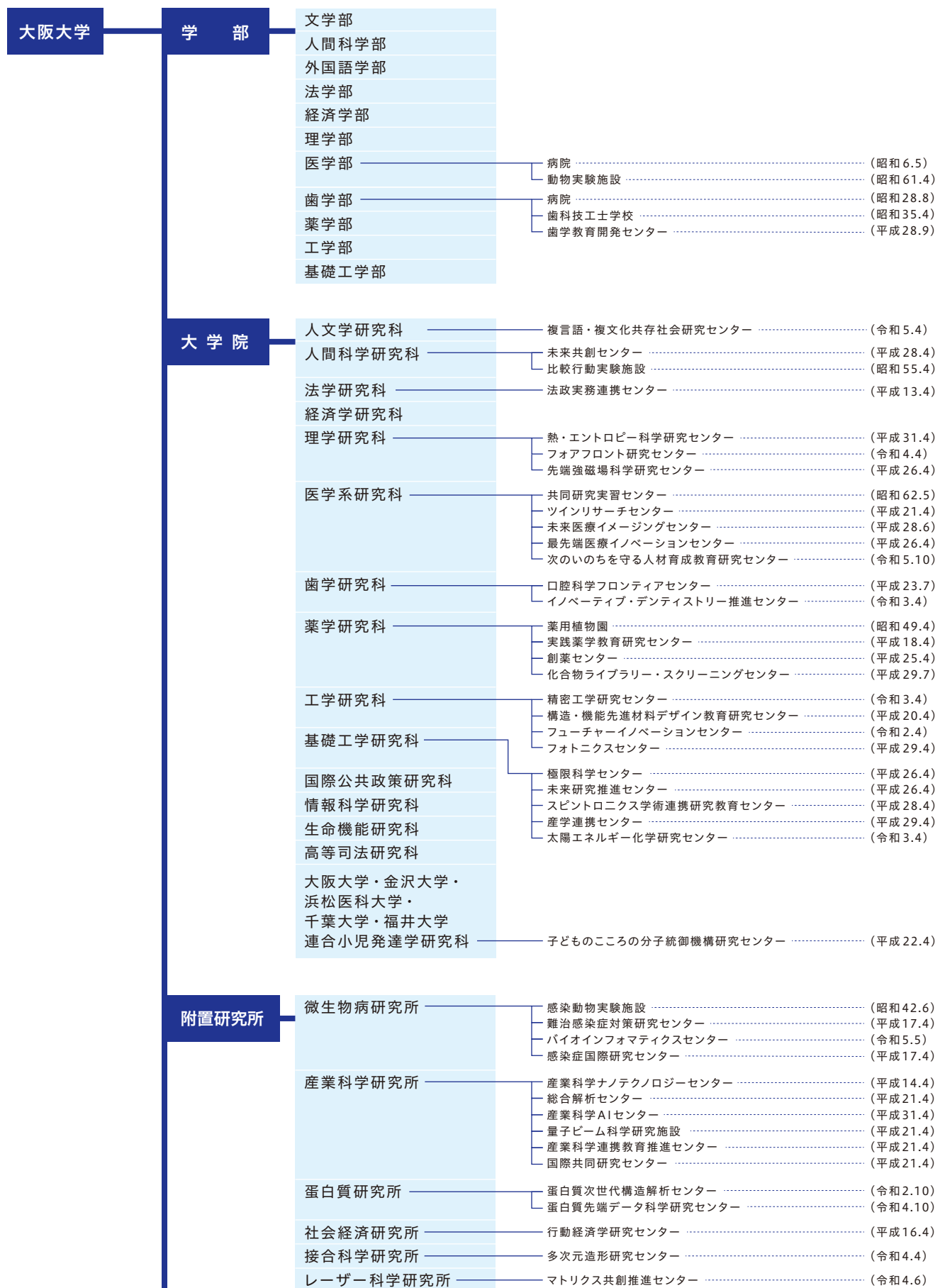
恩賜賞 日本学士院賞			
氏名	受賞年	氏名	受賞年
湯川 秀樹	1940	本庶 佑	1996
岡部 金治郎	1941	柳田 敏雄	1998
坂田 昌一	1950	長田 重一	2000
今井 功	1959	審良 静男	2007
永宮 健夫	1963	難波 啓一	2012
吉田 耕作	1967	—	—
宮本 又次	1971	—	—
高崎 直道	1975	—	—
岡田 善雄	1980	—	—
原 亨吉	1982	—	—
佐藤 了	1985	—	—
岸本 忠三	1992	—	—

日本学士院賞							
氏名	受賞年	氏名	受賞年	氏名	受賞年	氏名	受賞年
眞島 利行	1917	長沢 信寿	1961	佐藤 幹夫	1976	熊谷 信昭	1997
古武 彌四郎*	1933	市原 硬	1961	鈴木 友二	1979	北村 幸彦	2005
功力 金二郎	1939	須田 正巳	1961	石本 雅男	1984	又賀 昇	2006
仁田 勇	1943	早石 修	1967	荒田 吉明	1985	大竹 文雄	2008
小竹 無二雄	1944	奥貫 一男	1968	山村 雄一	1985	長谷川 晃	2008
小谷 正雄	1948	上尾 庄次郎	1970	豊島 久真男	1987	村井 眞二	2010
久留 勝	1949	神谷 宣郎	1971	森本 信男	1994	村橋 俊一	2010
正田 建次郎	1949	野村 真康	1972	藤田 廣志	1994	谷口 直之	2011
吉川 秀男	1952	川井 直人	1973	菅 宏	1995	二井 将光	2012
中山 正	1954	西山 善次	1973	金森 順次郎	1996	坂口 志文	2012
赤堀 四郎	1955	久保田 尚志	1975	池原 森男	1996	長澤 正司	2019
千谷 利三	1956	関 集三	1976	大塚 榮子	1996	—	—

※大阪毎日新聞東京日日新聞寄附東宮御成婚記念賞として受賞

紫綬褒章													
氏名	受賞年	氏名	受賞年	氏名	受賞年	氏名	受賞年	氏名	受賞年	氏名	受賞年	氏名	受賞年
松川 達夫	1959	木下 和夫	1983	山中 千代衛	1992	京極 好正	1998	審良 静男	2005	福住 俊一	2011	茶谷 直人	2023
千谷 利三	1965	石丸 壽保	1984	吉森 昭夫	1992	塩原 勉	1998	谷口 直之	2005	花岡 文雄	2012	山内 和人	2023
寺澤 一雄	1970	櫻井 洸	1985	坪村 宏	1993	中村 晃	1998	平野 俊夫	2006	北岡 文雄	2012	兒玉 了祐	2023
藤野 恒三郎	1971	大澤 文夫	1985	藤田 廣志	1993	信多 純一	1999	原田 明	2006	久保 司郎	2012	山村 和也	2024
菅田 栄治	1971	橋本 初次郎	1985	原 富之	1994	園田 孝夫	1999	中村 敏一	2006	濱田 博司	2014	—	—
伏見 康治	1973	池原 森男	1986	又賀 昇	1995	山崎 正和	1999	松澤 佑次	2006	米田 悦啓	2015	—	—
植松 時雄	1974	曲直部 壽夫	1987	濱川 圭弘	1995	有本 卓	2000	河田 聡	2007	小溝 裕一	2017	—	—
吉永 弘	1975	難波 進	1988	山根 壽己	1996	青木 保	2000	大貫 惇睦	2008	木下 夕口ウ	2018	—	—
釜洞 醇太郎	1975	塩川 二郎	1988	宮本 重徳	1996	北村 幸彦	2001	増原 宏	2008	堂目 卓生	2019	—	—
鈴木 友二	1976	稲田 獻一	1989	村田 一郎	1996	猪木 武徳	2002	中嶋 英雄	2009	吉森 保	2019	—	—
宮地 徹	1977	三隅 二不二	1989	川島 康生	1997	川合 知二	2003	坂口 志文	2009	澤 芳樹	2020	—	—
湯川 泰秀	1977	小泉 光恵	1990	園田 昇	1997	高井 義美	2003	東野 治之	2010	秋田 茂	2022	—	—
熊谷 尚夫	1978	森本 信男	1990	松原 謙一	1997	武田 佐知子	2003	森田 清三	2011	糸崎 秀夫	2023	—	—
奥野 良臣	1978	伊達 宗行	1991	森田 善一郎	1998	鷲田 清一	2004	西尾 章治郎	2011	関口 清俊	2023	—	—

≫ 組織図 (令和6年5月現在)





≫ 学部

学部	学科	学科目
文学部	人文学科	人文基礎学、歴史文化学、地域文化学、言語基礎学、文学表現学、芸術文化学
人間科学部	人間科学科	行動学、社会学、教育学、共生学
外国語学部	外国語学科	中国語、朝鮮語、モンゴル語、インドネシア語、フィリピン語、タイ語、ベトナム語、ビルマ語、ヒンディー語、ウルドゥー語、アラビア語、ペルシア語、トルコ語、スワヒリ語、ロシア語、ハンガリー語、デンマーク語、スウェーデン語、ドイツ語、英語、フランス語、イタリア語、スペイン語、ポルトガル語、日本語
法学部	法学科	公法学、私法学、国際関係法学、基礎法学、政治学
	国際公共政策学科	グローバル法学、グローバルガバナンス、グローバルエコノミー
経済学部	経済・経営学科	理論経済、経済政策、経済史・経営史、日本経済、企業経済・会計、マネジメント・サイエンス、経営情報
理学部	数学科	数学
	物理学科	物理学、宇宙地球科学
	化学科	化学、高分子学
	生物科学科	生物科学
医学部	医学科	解剖学、生理学、薬理学、病態情報内科学、生化学・分子生物学、ゲノム生物学、分子制御内科学、加齢医学、感染症・免疫学、病理学、分子病態内科学、皮膚科学、生体情報医学、神経機能医学、小児発達医学、生体機能調節医学、機能制御外科学、病態制御外科学、器官制御外科学、神経機能制御外科学、感覚器外科学、社会医学
	保健学科	基礎看護学、母性・小児看護学、成人・老人看護学、地域看護学、医用物理学、医用工学、基礎生体情報学、病態生体情報学
歯学部	歯学科	口腔形態情報学、口腔機能生理学、口腔分子生化学、口腔分子薬理学、口腔病理病態学、口腔微生物学、口腔医用工学、口腔予防保健学、口腔感染免疫治療学、口腔機能再建補綴学、口腔病態外科学、顎顔面発育制御学、小児歯科保健学、顎口腔麻酔学、顎口腔放射線学
薬学部	薬学科	生命薬学、医療・衛生薬学、化学薬学
工学部	応用自然科学科	応用化学、バイオテクノロジー、物理工学、応用物理学
	応用理工学科	機械工学、マテリアル生産科学
	電子情報工学科	電気電子工学、情報通信工学
	環境・エネルギー工学科	環境工学、エネルギー量子工学
	地球総合工学科	船舶海洋工学、社会基盤工学、建築工学
基礎工学部	電子物理科学科	エレクトロニクス、物性物理科学
	化学応用科学科	合成化学、化学工学
	システム科学科	機械科学、知能システム学、生物工学
	情報科学科	計算機科学、ソフトウェア科学、数理科学

≫ 大学院

研究科	専攻	学位名
人文学研究科	人文学、言語文化学、外国学、日本学、芸術学	修士(文学、言語文化学、日本語・日本文化) / 博士(文学、言語文化学、日本語・日本文化)
人間科学研究科	人間科学	修士(人間科学) / 博士(人間科学)
法学研究科	法学・政治学	修士(法学) / 博士(法学)
経済学研究科	経済学、経営学系	修士(経済学、応用経済学、経営学) / 博士(経済学、応用経済学、経営学)
理学研究科	数学、物理学、化学、生物科学、高分子科学、宇宙地球科学	修士(理学) / 博士(理学)
医学系研究科	医学	博士(医学)
	医科学	修士(医科学、公衆衛生学)
	保健学	修士(保健学、看護学) / 博士(保健学、看護学)
歯学研究科	口腔科学	博士(歯学)
薬学研究科	創成薬学	修士(薬科学) / 博士(薬科学)
	医療薬学	博士(薬学)
工学研究科	生物工学、応用化学、物理学系、機械工学、 マテリアル生産科学、電気電子情報通信工学、 環境エネルギー工学、地球総合工学、 ビジネスエンジニアリング	修士(工学) / 博士(工学)
基礎工学研究科	物質創成、機能創成、システム創成	修士(工学) / 博士(工学、理学)
国際公共政策研究科	国際公共政策、比較公共政策	修士(国際公共政策) / 博士(国際公共政策)
情報科学研究科	情報基礎数学、情報数理学、コンピュータサイエンス、 情報システム工学、情報ネットワーク学、マルチメディア工学、 バイオ情報工学	修士(情報科学、理学、工学) / 博士(情報科学、理学、工学)
生命機能研究科	生命機能	修士(生命機能学、理学、工学) / 博士(生命機能学、理学、工学)
高等司法研究科	法務	法務博士(専門職)
大阪大学・金沢大学・ 浜松医科大学・千葉大学・ 福井大学連合小児発達学 研究科	小児発達学	修士(小児発達学) / 博士(小児発達学)

≫ 附置研究所

研究所名	研究部門
微生物病研究所	感染機構、生体防御、環境応答
産業科学研究所	第1(情報・量子科学系)、第2(材料・ビーム科学系)、第3(生体・分子科学系)、新産業創成、特別プロジェクト
蛋白質研究所	蛋白質化学、蛋白質構造生物学、蛋白質高次機能学、蛋白質ネットワーク生物学
社会経済研究所	理論経済学、実証経済学、政策研究
接合科学研究所	接合プロセス、接合機構、接合評価
レーザー科学研究所	光量子ビーム科学、高エネルギー密度科学、レーザー核融合科学、理論・計算科学

≫ 全国共同利用施設

センター名	研究部門等
核物理研究センター	核物理実験研究部門、核物理理論研究部門、加速器研究部門、次世代がん治療研究部門、安全衛生管理室、放射線管理室、研究企画室、計算機室、国際共同利用・共同研究支援室、データ収集基盤室
サイバーメディアセンター	情報メディア教育研究部門、言語教育支援研究部門、大規模計算科学研究部門、コンピュータ実験科学研究部門、サイバーコミュニティ研究部門、先端ネットワーク環境研究部門、応用情報システム研究部門、全学支援企画部門

≫ 共同利用・共同研究拠点

国際共同利用・共同研究拠点

大学に附置される研究所・研究施設のうち全国の関連研究者が共同利用し共同研究を行うものとして我が国の学術の発展に特に資するものについて、「共同利用・共同研究拠点」として、また、当該要件に加え、国際的な研究活動の中核としての機能を備えたものについて、「国際共同利用・共同研究拠点」として大学からの申請に基づき文部科学大臣の認定が行われています。

本学では、6つの附置研究所及びサイバーメディアセンターが「共同利用・共同研究拠点」として、また、核物理研究センターが「国際共同利用・共同研究拠点」としてそれぞれ認定されています。

≫ 教育関係共同利用拠点

多様化する社会と学生のニーズに応えつつ質の高い教育を提供していくために、各大学の有する人的・物的資源の共同利用等を推進するものとして大学教育全体として多様かつ高度な教育を展開していくものについて、「教育関係共同利用拠点」として大学からの申請に基づき文部科学大臣の認定が行われています。

本学では、日本語日本文化教育センターが「教育関係共同利用拠点」として認定されています。

≫ 出資会社

社名	大阪大学ベンチャーキャピタル株式会社
事業内容	投資事業等(特定研究成果活用支援事業)
設立	平成26年12月22日
出資金	70百万円 (資本金35百万円、資本準備金35百万円) (国立大学法人大阪大学100%)
社員	21名

社名	大阪大学フォーサイト株式会社
事業内容	新価値共創(コンサルティング)事業、新価値創造人材育成事業
設立	令和4年8月1日
出資金	80百万円 (資本金40百万円、資本準備金40百万円) (国立大学法人大阪大学100%)
社員	6名

>> 附属図書館

蔵書数

(令和6年3月31日現在)

	総合図書館	生命科学図書館	理工学図書館	外国学図書館	計
和	1,361,842	97,203	148,052	290,292	1,897,389
洋	1,124,024	271,427	117,504	262,699	1,775,654
合計	2,485,866	368,630	265,556	552,991	3,673,043

施設

(令和6年3月31日現在)

	総合図書館	生命科学図書館	理工学図書館	外国学図書館
構造	地上6階	地上4階	地上3階	地上6階(うち1~4階)
総延面積	19,848㎡	5,759㎡	5,214㎡	7,680㎡
閲覧座席数	1,581席	413席	774席	448席

サービス状況

(令和5年度)

入館者数	973,737人	
貸出冊数	333,572冊	
貸出人数	259,861人	
文献複写件数	11,067件	
図書館間相互利用 ※学外の図書館との相互利用件数		
現物貸借	貸出冊数	1,265冊
	借受冊数	1,143冊
文献複写	受付件数	6,684件
	依頼件数	2,376件

(令和5年度)

電子ジャーナル導入状況	契約タイトル数	34,872件
電子ブック導入状況	契約タイトル数	40,964件
リポジトリ事業の状況	登録件数	3,749件
	登録総数	88,775件
	アクセス件数	3,318,402件

>> 附属病院

医学部附属病院

【外来受付時間】

初診：8:30～11:00 / 再診：8:30～11:30

予約再診：8:30～15:00

休診日：土曜日・日曜日・祝日・年末年始(12/29～1/3)

※医学部附属病院では初診の方は医師の紹介状が必要です。

【病床数】1,086

【診療科】

内科系科	循環器内科、腎臓内科、消化器内科、糖尿病・内分泌・代謝内科、呼吸器内科、免疫内科、血液・腫瘍内科、老年・高血圧内科、漢方内科、総合診療科、感染症内科
外科系科	心臓血管外科、呼吸器外科、消化器外科、乳腺・内分泌外科、小児外科、病理診断科
感覚・皮膚・運動系科	眼科、耳鼻咽喉科・頭頸部外科、整形外科、皮膚科、形成外科、リハビリテーション科
脳神経精神科	神経内科・脳卒中科、神経科・精神科、脳神経外科、麻酔科
女性・母子・泌尿生殖科	産科・婦人科、小児科、泌尿器科
放射線科	放射線診断・IVR科、放射線治療科、核医学診療科
救急・集中治療科	集中治療科、救命救急科
歯科	歯科

【患者数】

(令和5年度)

入院	延患者数	320,574人
	1日平均患者数	875.9人
外来	延患者数	564,217人
	1日平均患者数	2,321.9人

歯学部附属病院

【外来受付時間】

初診：8:30～11:30 / 再診：8:30～15:00

休診日：土曜日・日曜日・祝日・年末年始(12/29～1/3)

※再診は原則として全科予約制です。

【病床数】40

【診療科】

歯疾制御系科	保存科、口腔治療・歯周科、予防歯科、小児歯科
咬合・咀嚼障害系科	口腔補綴科、咀嚼補綴科、矯正科
口顎病態系科	口腔外科1(制御系)、口腔外科2(修復系)、放射線科、歯科麻酔科、口腔内科、口腔小児科

【患者数】

(令和5年度)

入院	延患者数	10,551人
	1日平均患者数	29人
外来	延患者数	199,794人
	1日平均患者数	822人

≫ セミナー・シンポジウム等開催施設

コンベンションセンター

所在地	吹田キャンパス
設備	研修室(96席)／会議室1(120席)／ 会議室2(120席)／会議室3(120席)／ MOホール(500席)

大阪大学会館

所在地	豊中キャンパス
設備	講堂(462席)／アセンブリー・ホール(328㎡)／ 会議室1(24席)／会議室2(12席)／ セミナー室1(36席)／セミナー室2(16席)／ 来賓室

中之島センター

所在地	中之島キャンパス
設備	ホール1(36席)／ホール2(36席)／ホール3(36席)／ ホール4(36席)／控室(4席)／ 大会議室(44席)／中会議室(20席)／ 特別会議室(12席)／ セミナー室7A(57席)／セミナー室7B(57席)／ セミナー室7C(57席)／セミナー室7D(57席)／ セミナー室6A(27席)／セミナー室6B(27席)／ セミナー室6C(24席)／セミナー室6D(33席)／ セミナー室6E(36席)／セミナー室6F(36席)／ 知る場／感じる場／創る場／ セミナー室4A(14席)／セミナー室4B(14席)／ 展示室／セミナー室3A(24席)／スタジオ

東京オフィス

所在地	東京都千代田区霞が関1-4-1 日土地ビル10階
設備	多目的室1(18席)／多目的室2(12席)／ 共用スペース／執務室／応接室

≫ 海外拠点

北米拠点

所在地	2150 Shattuck Ave, Suite 230, Berkeley, CA 94704, U.S.A.
email	info.sf@overseas.osaka-u.ac.jp
URL	https://www.osaka-u.ac.jp/ja/international/overseas/sf
設置	平成16年4月

欧州拠点

所在地	Oude Kijk in't Jatstraat 26, 9712 EK Groningen, The Netherlands
email	info.groningen@overseas.osaka-u.ac.jp
URL	https://www.osaka-u.ac.jp/ja/international/overseas/nl
設置	平成17年4月

ASEAN拠点

所在地	Osaka-Mahidol International Office/ International Affairs Office, Ground Floor, Office of the President, Mahidol University 999 Phuttamonthon 4 Road, Salaya, Nakhon Pathom 73170, Thailand
email	info.bangkok@overseas.osaka-u.ac.jp
URL	https://www.osaka-u.ac.jp/ja/international/overseas/bkk
設置	平成18年4月

東アジア拠点

所在地	Room 1716, Tongji Building Block A, No.1, Zhang Wu Road, Shanghai City 200092, China
email	shanghai-ina@ml.office.osaka-u.ac.jp
URL	https://www.osaka-u.ac.jp/ja/international/overseas/sha
設置	平成22年2月



≫ 福利厚生施設等

課外活動施設等

施設名	概要
グラウンド	豊中：21,860㎡ 吹田：18,641㎡
コート	豊中：テニス(10面)、吹田：テニス(8面)
体育館	豊中：1棟(3,105㎡、大体育室・小体育室・柔道場・剣道場) 吹田：1棟(3,237㎡、アリーナ・トレーニング室)
第二体育館	豊中：1棟(1,386㎡、大体育室・小体育室)
プール	豊中：50m×8コース
艇庫	守口：ボート(218㎡)、西宮：ヨット(201㎡)
弓道場	豊中：1棟(83㎡、7人立) 吹田：1棟(762㎡、8人立)
卓球場	豊中：(131㎡、2面、土俵併設)
体育管理棟	豊中：1棟(156㎡、合宿所・部屋) 吹田：1棟(433㎡、器具庫・更衣室)
エアライフル場	吹田：1棟(256㎡、10人立、10m)
アーチェリー場	吹田：1棟(3,605㎡、14人立、30～90m)
トレーニングルーム	豊中：1棟(317㎡)
明道館	豊中：1棟(990㎡、共用室・合宿所)
仮設サークル棟	豊中：1棟(137㎡、共用室)
学生会館	豊中：1棟(1,938㎡、大集会室、小集会室)
音楽練習室1	豊中：1棟(102㎡)
音楽練習室2	豊中：1棟(226㎡)
茶室	豊中：1棟(9㎡)
運動用具庫	豊中：1棟(250㎡、用具庫)
学生交流棟	豊中：3,4階(2,093㎡、共用室・練習室・和室)

施設名	概要
医学部	吹田：食品コンビニ
歯学部	吹田：食品コンビニ
医学部附属病院	ファミリーマート、スターバックスコーヒー、食堂、 吹田：サブウェイ、うなぎ店、うどん店、レストラン(83席)、 薬店、郵便局、ATM
カフェ・ド・クリエ (歯学部附属病院)	吹田：カフェ
微生物病研究所	吹田：食堂(124席)、セブン-イレブン(ATMあり)
本部前福利会館	吹田：食堂(169席)、喫茶(48席)、書籍、購買店、ATM
本部南棟(匠)	吹田：食堂(108席)
ポプラ通り福利会館	吹田：レストラン(80席)、食堂(202席)、 セブン-イレブン(ATMあり)
センテラス	吹田：食堂(708席)、書籍、購買店、旅行センター、 マイルーム
ミネルバ	吹田：レストラン(70席)
理学研究科(理学J棟)	豊中：ローソン(ATMあり)
カルチエ	豊中：喫茶(101席)
図書館下食堂	豊中：食堂(324席)、食品コンビニ
カフェテリアらぶおれ	豊中：食堂(320席)
豊中福利会館	食堂(520席)、書籍店、 豊中：購買店(PCサポートカウンター)、旅行センター、 マイルーム、理髪店、ATM
待兼山会館(LIBRE)	豊中：食堂(102席)、会議室2室
学生交流棟(かさね)	豊中：食堂(500席)
ミュージアムカフェ坂	豊中：喫茶(44席)、阪大グッズ
外国学研究講義棟	箕面：食堂(300席(内カウンター96席))、 書籍、購買店、旅行センター、マイルーム

学寮・その他宿泊施設

施設名	名称	概要
学寮	刀根山寮(男子) ^{※1}	3棟(2,497㎡) 居室数 142室
	清明寮(男子) ^{※1}	1棟(4,086㎡) 居室数 152室
	新稲寮(女子)	1棟(730㎡) 居室数 40室
	グローバルビレッジ 津雲台 ^{※1}	2棟(9,187㎡) 居室数 396室
	グローバルビレッジ 箕面船場 ^{※1}	1棟(10,512㎡) 居室数 320室
留学生寮	吹田留学生会館	1棟(2,080㎡) 居室数 76室
	新稲国際学生宿舎	1棟(358㎡) 居室数 12室
	津雲台国際学生宿舎	1棟(2,963㎡) 居室数 119室
	国際交流会館C棟	1棟(3,118㎡) 居室数 100室 ^{※2}
宿泊施設	国際交流会館AB棟	1棟(3,945㎡) 客室 64室
	国際交流会館吹田分館	1棟(537㎡) 客室 13室
	春日丘ハウス	1棟(3,024㎡) 客室 66室
職員会館	待兼山会館	1棟(1,020㎡) 客室 7室

※1：刀根山寮、清明寮、グローバルビレッジ津雲台、グローバルビレッジ箕面船場は留学生との混住寮です

※2：個室70室、夫婦室(2名)17室、家族室(4名)13室 計156名収容可能

保育施設

施設名	建物延床面積	定員
たけのこ保育園(吹田キャンパス)	649㎡	2～5歳 各20人 合計 80人
まきば保育園(吹田キャンパス)	201㎡	0歳 25人 1歳 20人 合計 45人
まちかね保育園(豊中キャンパス)	658㎡	0～5歳 各10人 合計 60人
病児・病後児保育室 あおぞら(吹田キャンパス)	76㎡	合計 3人

土地・建物

地区名	土地(㎡)	建築面積(㎡)	延床面積(㎡)
吹田地区	997,111	221,935	802,436
豊中地区	440,337	69,240	260,360
箕面地区	8,000	5,374	35,398
中之島地区	1,000	764	8,135
その他	64,584	12,727	50,839
合計	1,511,032	310,040	1,157,168

≫ 寄附講座・寄附研究部門

(令和6年5月1日現在)

部局名	講座・研究部門の名称
医学系研究科	癌ワクチン療法学寄附講座
	臨床遺伝子治療学寄附講座
	運動器バイオマテリアル学寄附講座
	運動器工医学治療学寄附講座
	再生誘導医学寄附講座
	代謝血管学寄附講座
	幹細胞応用医学寄附講座
	健康発達医学寄附講座
	糖尿病病態医療学寄附講座
	重粒子線治療学寄附講座
	神経難病認知症探索治療学寄附講座
	視覚先端医学寄附講座
	肥満脂肪病態学寄附講座
	視覚機能形成学寄附講座
	変革のヒト検体解析学(日本財団)寄附講座
	変革の感染制御システム開発学(日本財団)寄附講座
	変革の医療情報システム開発学(日本財団)寄附講座
	ライフスタイル医学寄附講座
	高精度画像下穿刺治療学寄附講座
遺伝子幹細胞再生治療学寄附講座	

部局名	講座・研究部門の名称
医学系研究科 (保健学専攻)	癌幹細胞制御学寄附講座
	医療経済・経営学寄附講座
	神経皮膚症候群の治療法の開発と病態解析学寄附講座
	未来医療学寄附講座
	癌免疫学寄附講座
	低侵襲循環器医療学寄附講座
	薬学研究科
工学研究科	麹菌育種工学寄附講座
連合小児発達学研究科	先端治療・栄養学寄附講座
	行動神経学・神経精神医学寄附講座
微生物病研究所	マラリアワクチン開発寄附研究部門
	細胞性免疫寄附研究部門
蛋白質研究所	マトリクソーム科学(ニッピ)寄附研究部門
免疫学フロンティア 研究センター	免疫機能統御学(岸本基金)寄附研究部門

≫ 共同研究講座・共同研究部門

(令和6年5月1日現在)

部局名	講座・研究部門の名称
人間科学研究科	教育支援デジタルクローン共同研究講座
医学系研究科	免疫分子制御学共同研究講座
	臨床腫瘍免疫学共同研究講座
	基礎腫瘍免疫学共同研究講座
	眼免疫再生医学共同研究講座
	疾患データサイエンス学共同研究講座
	先進デバイス分子治療学共同研究講座 (産学連携・クロスイノベーションイニシアティブ)
	最先端再生医療学共同研究講座 (産学連携・クロスイノベーションイニシアティブ)
	先進融合医学共同研究講座 (産学連携・クロスイノベーションイニシアティブ)
	先端ゲノム医療学共同研究講座
	次世代画像診断学共同研究講座
	血管作動温熱治療学共同研究講座 (産学連携・クロスイノベーションイニシアティブ)
	創薬神経科学共同研究講座
	医療データ科学共同研究講座
	次世代内視鏡治療学共同研究講座
	人工知能画像診断学共同研究講座 (産学連携・クロスイノベーションイニシアティブ)
	運動器スポーツ医科学共同研究講座 (産学連携・クロスイノベーションイニシアティブ)

部局名	講座・研究部門の名称
医学系研究科	幹細胞遺伝子治療学共同研究講座
	運動器スポーツバイオメカニクス学共同研究講座 (産学連携・クロスイノベーションイニシアティブ)
	脳機能診断再建学共同研究講座
	先端免疫臨床応用学共同研究講座
	DDS製剤開発共同研究講座
	中性脂肪学共同研究講座
	新世代心臓血管治療学共同研究講座
	口腔内微生物制御学共同研究講座
	先端分子治療学共同研究講座
	軟骨再生医科学共同研究講座
	皮膚免疫微生物学共同研究講座
	皮膚免疫疾患治療学共同研究講座
	心血管創薬再生医学共同研究講座
罹患後症状治療学共同研究講座	
視覚情報制御学共同研究講座	
先端デバイス再生学共同研究講座	
歯学研究科	先端機能性材料学共同研究講座
	先進口腔環境科学(サラヤ)共同研究講座
薬学研究科	口腔全身連関学共同研究講座
	先端化粧品科学(マンダム)共同研究講座
	先進健康科学(サラヤ)共同研究講座
	MA-T酸化制御学共同研究講座
	トクヤマ触媒反応共同研究講座

≫ 共同研究講座・共同研究部門

部局名	講座・研究部門の名称
工学研究科	マイクロ波化学共同研究講座
	三菱電機・生産コンバージング・テクノロジー共同研究講座
	溶接保全共同研究講座
	NEXCO西日本 高速道路学共同研究講座
	先端細胞制御化学 (TOPPAN) 共同研究講座
	SiC 応用技術共同研究講座
	ローツェライフサイエンス細胞培養工学共同研究講座
	未来医療システムデザイン共同研究講座
	モビリティシステム共同研究講座
	細胞保管・輸送テクノロジー (岩谷産業) 共同研究講座
	住友電工共同研究講座
	東洋アルミニウム半導体共同研究講座
	JSOL 次世代CAE共同研究講座
	JX金属サーキュラーエコノミー推進共同研究講座
	細胞製造デザイン学 (CET) 共同研究講座
	マイクロソノケミストリー共同研究講座
	培養肉社会実装共同研究講座
	洋上風車システムインテグレーション共同研究講座
	パイオものづくり社会実装 (藤森工業) 共同研究講座
	細胞製造シミュレーション工学 (日立) 共同研究講座
基礎工学研究科	先端知能システム (サイバーエージェント) 共同研究講座
	ダイセル-エンジニアリング・サイエンス共同研究講座
	先端機器デバイス開発支援計算工学共同研究講座
	日本ゼオン・カーボンニュートラル先進触媒共同研究講座

部局名	講座・研究部門の名称
情報科学研究科	スマートコントラクト活用共同研究講座
	ナノスコピック半導体 DX 共同研究講座
	LINEバーチャルヒューマン共同研究講座
歯学部附属病院	オーラルデータサイエンス共同研究部門
産業科学研究所	ナノリソグラフィ共同研究部門
接合科学研究所	大阪富士工業 先進機能性加工共同研究部門
	オカモトオプティクス多層膜共同研究部門
	Samsung MR - レーザー応用共同研究部門
	パナソニックエネルギーレーザー応用共同研究部門
	浜松ホトニクス先端光技術共同研究部門
	HB11 レーザー核融合共同研究部門
	Blue Laser Fusion エネルギー共同研究部門
	ダイセル光フロンティアサイエンス共同研究部門
	EX-Fusion レーザー核融合共同研究部門
	神島化学工業先端レーザーセラミックス共同研究部門
免疫学フロンティア研究センター	免疫創薬共同研究部門
	自然免疫医薬共同研究部門
	自然免疫創薬共同研究部門
	免疫標的探索共同研究部門
量子情報・量子生命研究センター	富士通量子コンピューティング共同研究部門
ヒューマン・メタバース疾患研究拠点	疾患代謝シグナル制御学共同研究部門
大阪大学・理化学研究所 科学技術融合研究センター	先端機能材料加工基盤技術 (ジェイテックコーポレーション) 共同研究部門
放射線科学基盤機構	アスタチン創薬実用化共同研究部門
	先進アイトープ診療学共同研究部門

※ 企業等からの研究経費等を活用して設置運用される講座・研究部門。

≫ 協働研究所

(令和6年5月1日現在)

部局名	研究所の名称
医学系研究科 (保健学専攻)	再生誘導医学協働研究所
工学研究科	パナソニック基盤協働研究所
	Hitz協働研究所
	コマツみらい建機協働研究所
	ダイキン協働研究所
	日本触媒協働研究所
	NTN次世代協働研究所
	日立プラントサービス再生医療協働研究所
	アルバック未来技術協働研究所
	日本製鉄材料基盤協働研究所
	大阪大学・島津分析イノベーション協働研究所
	パーソル高度パイオDX産業人材育成協働研究所

部局名	研究所の名称
基礎工学研究科	ダイフク物流自動化技術協働研究所
情報科学研究科	NECブレインインスパイアードコンピューティング協働研究所
	NEC Beyond 5G協働研究所
生命機能研究科	日本電子 YOKOGUSHI 協働研究所
微生物病研究所	BIKENゲノム解析協働研究所
産業科学研究所	フレキシブル3D実装協働研究所
	KOBELCO未来協働研究所
接合科学研究所	ダイヘン溶接・接合協働研究所
	日本製鉄ものづくり未来協働研究所
	Honda-大阪大学 接合科学ものづくり協働研究所
サイバーメディアセンター	高性能計算・データ分析融合基盤協働研究所
先進的学際研究機構	BIKEN次世代ワクチン協働研究所

※ 企業の研究組織を大阪大学内に誘致し、多面的な産学連携活動を展開する拠点。

≫ 職員数

(令和6年5月1日現在)

区分	教員							研究員	事務・技術・教務職員				医療職	合計	嘱託職員	非常勤教員等	非常勤職員
	教授	准教授	講師	助教	助手	各種講師	小計		事務	技術	教務	小計					
本部事務機構									459(84)	55		514		514	16		193
人文学研究科・文学部・外国語学部	110	86(7)	50(23)	23(3)			269	7	57(3)			57		333		270	77
大学院人間科学研究科・人間科学部	37	28(1)	6(2)	22(3)			93	1	19(7)			19		113		56	33
大学院法学研究科・法学部	21	10	1	3	1		36	1	16			16		53	1	1	17
大学院経済学研究科・経済学部	28(1)	14(3)	5(1)	4(1)	2		53		16(1)			16		69	2	7	25
大学院理学研究科・理学部	76(6)	55(2)	11	71(7)	1		214	20	37(3)	16		53		287		58	82
大学院医学系研究科・医学部	106(27)	98(45)	92(30)	349(132)	1		646	66	161(111)	44(28)		205		917		141	307
大学院歯学研究科・歯学部	22(3)	17(1)	10(1)	38(3)		2	89	4	49(16)			49	1	143		9	36
大学院薬学研究科・薬学部	19(2)	19(9)	9(5)	27(14)			74	9	16(4)	2(2)		18		101		36	27
大学院工学研究科・工学部	146(16)	120(16)	23(6)	130(24)			419	46	92(22)	35(5)		127		592	5	133	231
大学院基礎工学研究科・基礎工学部	69(8)	53(6)	14(3)	65(14)	1		202	14	52(11)	3(1)		55		271	2	42	74
大学院国際公共政策研究科	12	9		6(2)	1		28		1(1)			1		29		11	12
大学院情報科学研究科	27(2)	32(4)	2(2)	29(12)			90	8	24(13)	1		25		123	1	17	47
大学院生命機能研究科	22(1)	26(3)	2(2)	26(8)			76	11	18(9)	4(4)		22		109	1	9	42
大学院高等司法研究科	16	4		1			21							21		6	2
連合小児発達学研究所	8(4)	4(1)	4(2)	11(3)			27	2	2(2)			2		31		21	7
附属図書館							1	1	44(1)			44		46			57
医学部附属病院	8(4)	18(12)	16(8)	46(23)			88	18	242(109)	40(21)		282	1,539(130)	1927	24	742	260
歯学部附属病院		3	14	12(1)			29	1	1(1)			1	68(6)	99		285	27
微生物病研究所	17(2)	18(5)	6(4)	33(15)			74	21	32(18)	17(14)	1	50		145	1	19	34
産業科学研究所	31(7)	40(9)	2(2)	49(13)			122	44	30(17)	22(10)		52		218		91	83
蛋白質研究所	15(2)	17(4)	3(3)	16(5)			51	24	18(8)	6		24		99	1	27	32
社会経済研究所	15(7)	2	3	4(3)			24		6			6		30		7	6
接合科学研究所	13	5(1)	5(1)	20(4)			43	5	12(5)	1		13		61		15	33
レーザー科学研究所	10	11	2(1)	7(2)			30	4	15(8)	5		20		54	2	21	15
超高压電子顕微鏡センター	3(1)	1					4	1	1(1)	2		3		8		2	3
環境安全研究管理センター	1	1		1			3							3		2	2
国際教育交流センター	4	7(1)	2(1)	2(2)			15		2(2)			2		17		16	9
生物工学国際交流センター	3(1)	2	2(2)	1			8	3	1(1)			1		12			4
キャンパスライフ健康支援・相談センター	6	4	3	10(4)			23	3	6			6	10	42	2	6	21
国際医工情報センター									1(1)			1		1		3	6
数理・データ科学教育研究センター	4(4)	1		1(1)			6	1	2(2)			2		9		2	5
日本語日本文化教育センター	10	8(1)	3(3)	3(2)			24		2(2)			2		26		108	5
エマージングサイエンスデザインR3センター		2(2)		2(2)			4							4		10	3
知的基盤総合センター	1	1(1)					2		1(1)			1		3		9	
核物理研究センター	14(7)	13(3)	4(2)	10(5)			41		9(2)	8		17		58		40	10
サイバーメディアセンター	12(4)	9(4)	2	6(5)			29	1						30		3	8
世界最先端研究機構	14(10)	38(31)	4(3)	33(30)			89	41	40(33)	23(23)		63		193		38	45
大阪大学・理化学研究所科学技術融合研究センター	1(1)						1							1		2	
ミュージアム・リンクス (総合芸術博物館、通塾記念センター、アーカイブズ)	2	5	1	2(2)			10							10		2	
感染症総合教育研究拠点	7(3)	12(10)		5(5)			24	4	5(5)	5(5)		10		38		2	2
高等共創研究院	5	5	1				11							11			
学際大学院機構	3(1)	2	1(1)	7(6)			13	1						14		5	
先導的学際研究機構	9(6)	8(3)	3(3)	2(2)			22	8	5(5)	2(2)		7		37		14	16
データビリティフロンティア機構	6(2)	3(1)	1(1)	3(3)			13	5	3(3)			3		21		4	4
放射線科学基盤機構	5(1)	3(1)		3(1)			11		1(1)	1		2		13			9
コアファシリティア機構	1	2					3			9		9		12	1		5
全学教育推進機構	10	5	2	2			19		19(4)			19		38	3	79	28
マルチリンガル教育センター		8(8)	2(1)	2(1)			12		1(1)			1		13		98	
スケジュール・ライフサイクルサポートセンター	6(1)	2	1(1)	8(8)			17							17		1	1
ダイバーシティ&インクルージョンセンター	1						1		1(1)			1		2			19
社会技術共創研究センター	1	3		6(6)			10	2	1(1)			1		13		4	1
社会ソリューションイニシアティブ	2	1		1(1)			4		2(2)			2		6		4	
COデザインセンター	4	2	2(2)	3(3)			11	1	2(2)			2		14		3	1
グローバルイニシアティブ機構	3	2	2(1)	4(4)			11		1(1)			1		12		5	2
健康スポーツ科学教育研究環	1	1(1)	1	1(1)			4	1						5			
共創機構	13(7)	3(2)	1				17	40	24(14)			24		81		12	
21世紀懐徳堂	1(1)	1					2	1	1(1)			1		4			
中之島芸術センター	1(1)	1					2	3						5		1	2
情報推進本部		2					3							3			
情報セキュリティ本部	1						1							1			
サステイナブルキャンパスオフィス		2		1			3							3			
その他	14(7)	13(3)	7(5)	7(5)			41	15	18(10)	8(8)		26		82		18	1
総計	997(150)	863(201)	325(122)	1,119(391)	7	2	3,313	438	1,568(550)	309(123)	1	1,878	1,618(136)	7,247	62	2,517	1,971

※派遣・休職・育休は含まない。
 ※その他の組織は、安全衛生管理部、インターナショナルカレッジ、キャリアセンター、経営企画オフィス、研究オフィス、広報・ブランド戦略本部、感染症総合教育研究拠点事務室、グローバル日本学教育研究拠点、大阪大学2025年日本国際博覧会推進室、OUDX推進室、先端モダリティ・ドラッグデリバリーシステム研究センターを指す。
 ※法学研究科・高等司法研究科事務部については法学研究科・法学部に、経済学研究科・国際公共政策研究科事務部については経済学研究科・経済学部を含む。
 ※()は寄附講座等教員、特任教員(常勤)で内数。 ※研究員・特任研究員(常勤)、特任学術政策研究員(常勤)
 ※非常勤教員等…特任教員、特任研究員、医員、非常勤講師(非常勤講師が複数組織で授業を担当している場合は、各組織に計上) ※図書館職員は事務を含む。

学生数

学部

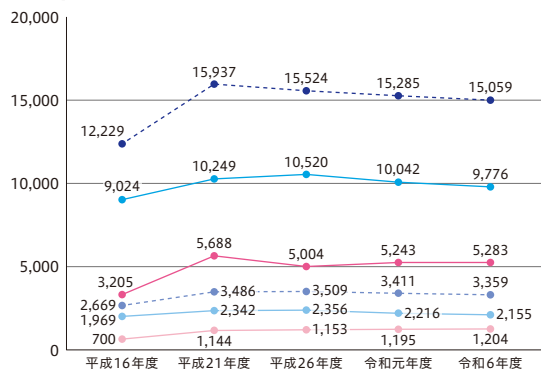
(令和6年5月1日現在)

学部名	入学定員			現員
文学部	165	—	—	743 (389)
人間科学部	137	—	(10)	639 (397)
外国語学部	580	—	(10)	2,802 (1,751)
法学部	250	—	(10)	1,096 (439)
経済学部	220	—	(10)	997 (278)
理学部	255	—	—	1,154 (231)
医学部	257	[10]	—	1,333 (695)
歯学部	53	—	—	335 (172)
薬学部	80	—	—	491 (233)
工学部	820	—	(12)	3,550 (500)
基礎工学部	435	—	(8)	1,919 (198)
計	3,252	[10]	(60)	15,059 (5,283)

注：入学定員の〔 〕は2年次編入学定員、()内は3年次編入学定員で外数

学生の推移

学部



大学院

(令和6年5月1日現在)

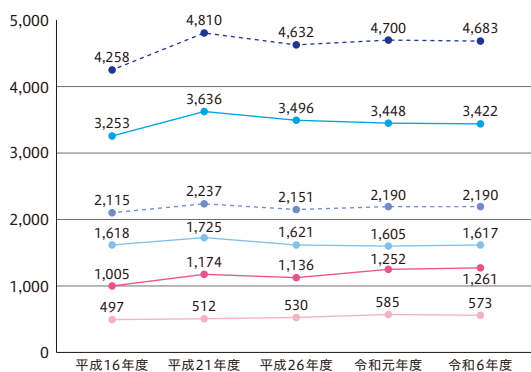
研究科名	入学定員	現員		入学定員	現員	
		博士課程(5年)				
		前期課程			後期課程	
人文学研究科	161	351 (219)	65	198 (126)		
人間科学研究科	89	206 (115)	42	173 (110)		
法学研究科	35	75 (36)	12	45 (17)		
経済学研究科	83	177 (68)	25	79 (22)		
理学研究科	266	594 (119)	126	249 (55)		
医学系研究科 ^{※1}	81	205 (154)	23	127 (81)		
薬学研究科 ^{※2}	15	42 (22)	20	76 (22)		
工学研究科	811	1,727 (289)	184	595 (145)		
基礎工学研究科	267	593 (49)	70	233 (38)		
国際公共政策研究科	35	73 (35)	21	45 (23)		
情報科学研究科	160	348 (39)	43	139 (14)		
大阪大学・金沢大学・ 浜松医科大学・千葉大学・ 福井大学連合小児発達学研究所	15	16 (14)	15	80 (57)		
文学研究科(注)	—	6 (5)	—	72 (29)		
言語文化研究科(注)	—	5 (3)	—	46 (25)		
計	2,018	4,418 (1,167)	646	2,157 (764)		
		修士課程(2年)				
文学研究科 ^{※3} (注)	—	5 (2)	—	—		
計	—	5 (2)	—	—		
		修士課程(2年)		博士課程(4年)		
医学系研究科(医)	20	49 (28)	172	778 (273)		
歯学研究科	—	—	40	154 (92)		
薬学研究科	—	—	10	39 (17)		
計	20	49 (28)	222	971 (382)		
		博士課程(5年一貫制)				
生命機能研究科	—	—	55	271 (119)		
計	—	—	55	271 (119)		
		法科大学院の課程(3年)				
高等司法研究科	80	211 (64)	—	—		
計	80	211 (64)	—	—		
		博士前期、修士及び法科大学院の課程		博士後期及び博士課程		
総計	2,118	4,683 (1,261)	923	3,399 (1,265)		

※1 医学系研究科(保健学専攻) ※2 薬学研究科(創成薬学専攻)

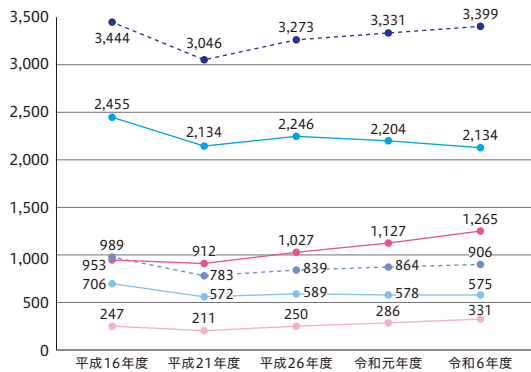
※3 文学研究科(文化動態論専攻)

(注) 文学研究科と言語文化研究科は学生募集を停止しています。

大学院(博士前期、修士及び法科大学院の課程)



大学院(博士後期及び博士課程)



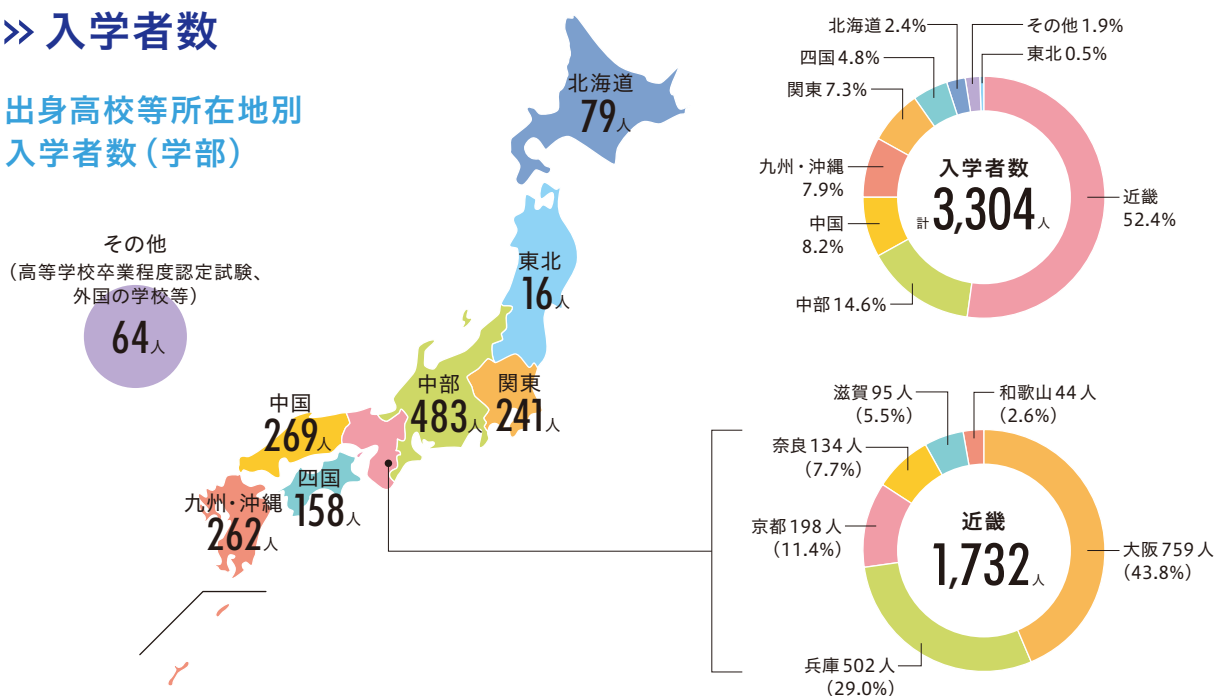
専修学校

(令和6年5月1日現在)

学校名	入学定員	現員
歯学部附属歯科技工士学校	20	23 (12)
計	20	23 (12)

≫ 入学者数

出身高校等所在地別 入学者数(学部)



学部別志願者数及び入学者数

(令和6年4月入学)

学部名	入学定員	志願者	入学者
文学部	165	456	171
人間科学部	137	328	134
外国語学部	580	1,411	592
法学部	250	649	260
経済学部	220	677	227
理学部	255	708	264
医学部	257	696	258
歯学部	53	137	53
薬学部	80	204	81
工学部	820	2,084	824
基礎工学部	435	1,058	440
計	3,252	8,408	3,304 (1,180)

学部別編入学志願者数及び入学者数

(令和6年4月入学)

学部名	入学定員	志願者	入学者
文学部	若干名	0	0
人間科学部	10	44	9
外国語学部	10	14	1
法学部	10	19	1
経済学部	10	39	8
理学部	若干名	1	1
医学部医学科	10	85	8
工学部	12	113	24
基礎工学部	8	75	19
計	—	390	71 (15)

大学院研究科別志願者数及び入学者数

(令和6年4月入学)

研究科名	博士前期課程			博士後期課程		
	入学定員	志願者	入学者	入学定員	志願者	入学者
人文学研究科	161	353	150	65	95	63
人間科学研究科	89	174	84	42	47	38
法学研究科	35	127	32	12	24	12
経済学研究科	83	540	85	25	19	13
理学研究科	266	466	283	126	70	64
医学系研究科(保健学)	81	150	100	23	49	29
薬学研究科	15	31	18	20	28	27
工学研究科	811	982	813	184	105	97
基礎工学研究科	267	365	276	70	47	44
国際公共政策研究科	35	230	36	21	18	13
情報科学研究科	160	361	173	43	41	37
連合小児発達学研究科	15	19	16	15	23	15
計	2,018	3,798	2,066 (518)	646	566	452 (157)

研究科名	修士課程			博士課程		
	入学定員	志願者	入学者	入学定員	志願者	入学者
医学系研究科	20	57	21	172	209	177
歯学研究科	—	—	—	40	41	38
薬学研究科	—	—	—	10	18	18
計	20	57	21 (13)	222	268	233 (86)

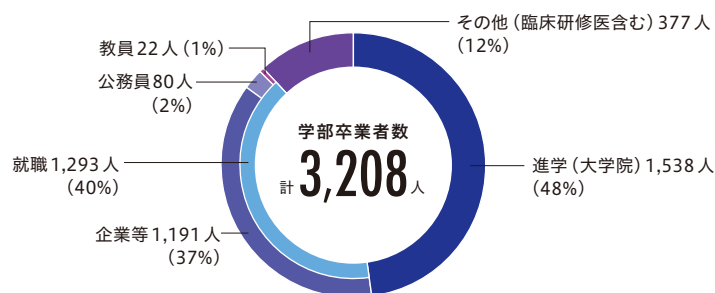
研究科名	博士課程(5年一貫制)		
	入学定員	志願者	入学者
生命機能研究科	55	118	69
計	55	118	69 (29)

研究科名	専門職学位課程(3年)		
	入学定員	志願者	入学者
高等司法研究科	80	597	90
計	80	597	90 (24)

学部卒業生数・進路

区分 学部名	旧制	新制		令和5年度卒業生の卒業後の状況					
		令和5年度 卒業生数	累計	進学 (大学院)	就職				その他 (臨床研修医を含む)
					企業等	公務員	教員	計	
文学部	114	171	8,944	34	100	16	6	122	15
人間科学部	—	145	6,494	35	91	6	0	97	13
外国語学部*	—	520	10,624	23	401	22	7	430	67
法学部	223	257	12,968	53	134	24	0	158	46
経済学部	233	226	14,276	12	186	4	0	190	24
理学部	1,119	251	13,732	199	37	1	5	43	9
医学部(医学科)	2,489	265	11,891	—	—	—	—	—	107
医学部(保健学科)				74	76	2	0	78	6
歯学部	—	51	3,651	—	—	—	—	—	51
薬学部	—	24	5,343	2	22	0	0	22	0
工学部	4,598	863	51,459	754	77	5	3	85	24
基礎工学部	—	435	23,264	352	67	0	1	68	15
計	8,776	3,208	162,646	1,538	1,191	80	22	1,293	377
歯学部附属歯科技工士学校		16	1,083	4	8	0	0	12	4

※夜間主コースを除く



学位授与者数

区分 研究科名	修士		博士					
	令和5年度	累計	令和5年度			累計		
			課程	論文	計	課程	論文	計
人文学研究科**1	113	113	0	5	5	0	7	7
文学研究科	23	3,395	25	0	25	779	339	1,118
人間科学研究科	95	2,510	33	1	34	628	138	766
法学研究科	37	1,270	6	1	7	171	56	227
経済学研究科	107	2,358	14	1	15	423	135	558
理学研究科	257	11,315	72	1	73	3,203	817	4,020
医学系研究科	103	2,870	181	23	204	5,830	3,717	9,547
歯学研究科	—	—	35	2	37	1,410	376	1,786
薬学研究科	72	3,508	21	1	22	905	704	1,609
工学研究科	797	34,742	149	6	155	5,379	2,972	8,351
基礎工学研究科	281	13,171	49	0	49	2,081	844	2,925
言語文化研究科	16	1,483	18	0	18	438	27	465
国際公共政策研究科	49	1,095	8	1	9	253	43	296
情報科学研究科	177	3,007	21	0	21	631	23	654
生命機能研究科	86	1,338	31	0	31	458	0	458
言語社会研究科**2	—	192	—	—	0	68	0	68
大阪大学・金沢大学・ 浜松医科大学・千葉 大学・福井大学連合 小児発達学研究科**3	—	—	5	0	5	129	1	130
計	2,213	82,367	668	42	710	22,786	10,199	32,985

※1: 文学研究科と言語文化研究科が統合し令和4年4月に発足 ※2: 旧大阪外国語大学の課程
※3: 大阪大学・金沢大学・浜松医科大学連合小児発達学研究科の学位授与者数を含む

区分 研究科名	法務博士(専門職)	
	令和5年度	累計
高等司法研究科	74	1,407

旧制学位授与者

文学博士	23
法学博士	6
経済学博士	29
理学博士	621
医学博士	3,553
工学博士	674
計	4,906

≫ 本学学生海外留学者数

(令和5年度)

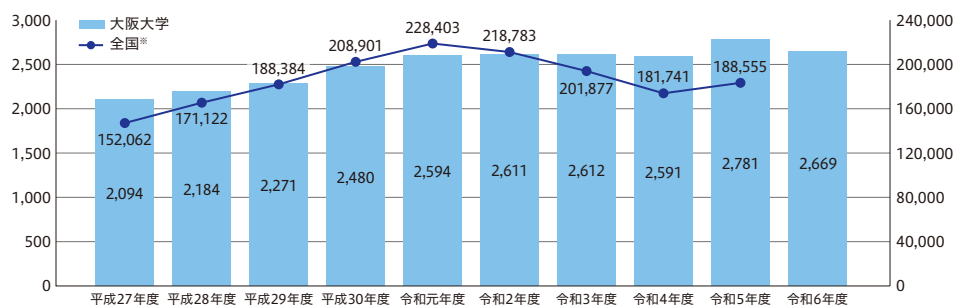
地域	国・地域名	学部	大学院	計
オンライン留学		58	17	75
アジア	インド	16	7	23
	インドネシア共和国	24	4	28
	シンガポール共和国	5	13	18
	スリランカ民主社会主義共和国	3	—	3
	タイ王国	33	39	72
	大韓民国	25	35	60
	台湾	9	15	24
	中華人民共和国(マカオを含む)	50	22	72
	バングラデシュ人民共和国	—	1	1
	フィリピン共和国	10	2	12
	ブルネイ・ダルサラーム国	17	2	19
	ベトナム社会主義共和国	8	6	14
	香港	3	2	5
マレーシア	7	21	28	
モンゴル国	4	2	6	
オセアニア	オーストラリア連邦	53	26	79
	ニュージーランド	2	4	6
北米	アメリカ合衆国	65	155	220
	カナダ	26	19	45
中南米	アルゼンチン共和国	—	1	1
	ウルグアイ東方共和国	—	1	1
	ブラジル連邦共和国	6	1	7
	メキシコ合衆国	—	1	1
ヨーロッパ	アイルランド	2	7	9
	アルメニア共和国	—	1	1
	イタリア共和国	29	12	41
	ウクライナ	—	11	11
	英国	20	17	37
	エストニア共和国	1	—	1
	オーストリア共和国	4	7	11
	オランダ王国	12	13	25
	キプロス共和国	—	1	1

地域	国・地域名	学部	大学院	計
ヨーロッパ	ギリシャ共和国	—	1	1
	クロアチア共和国	—	2	2
	スイス連邦	—	6	6
	スウェーデン王国	10	13	23
	スペイン王国	12	9	21
	セルビア共和国	—	1	1
	デンマーク王国	7	7	14
	ドイツ連邦共和国	35	33	68
	ノルウェー王国	4	2	6
	ハンガリー	7	2	9
	フィンランド共和国	4	8	12
	フランス共和国	27	33	60
	ブルガリア共和国	1	—	1
	ベルギー王国	2	9	11
ポーランド共和国	—	3	3	
ポルトガル共和国	13	4	17	
マルタ共和国	2	—	2	
ルーマニア	—	2	2	
アフリカ	エジプト・アラブ共和国	6	—	6
	ケニア共和国	1	1	2
	コートジボワール共和国	—	1	1
	ジンバブエ共和国	—	1	1
	タンザニア連合共和国	1	—	1
	モロッコ王国	1	—	1
南アフリカ共和国	3	14	17	
中東	アラブ首長国連邦	2	1	3
	イスラエル国	—	1	1
	イラン・イスラム共和国	4	—	4
	クウェート国	1	—	1
	トルコ共和国	2	3	5
	パレスチナ	—	1	1
ヨルダン	2	—	2	
総計		639	623	1,262

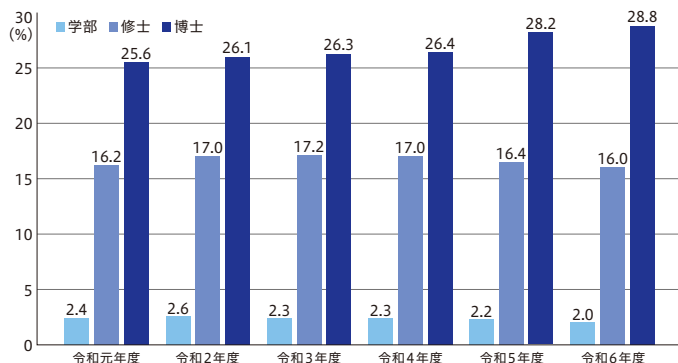
≫ 外国人留学生数推移

過去10年間の外国人留学生受入数の推移

※ 独立行政法人日本学生支援機構
外国人留学生在籍状況調査の留学生総数から
日本語教育機関の留学生数を除いた数



全学生数に占める留学生割合(課程別)



課程別・経費別

(令和6年5月1日現在)

経費		国費	私費	計
学部		75	232	307
大学院	修士	100	651	751
	博士	202	777	979
	計	302	1,428	1,730
研究生等		206	426	632
総計		583 (268)	2,086 (1,005)	2,669 (1,273)

※ ()内は女子で内数

≫ 国・地域別 留学生・研究者受入数

地域	国・地域名	留学生数 ^{*1}	研究者数 ^{*2}
アジア	インド	45	61
	インドネシア共和国	108	56
	カンボジア王国	5	—
	シンガポール共和国	11	4
	スリランカ民主主義社会主義共和国	6	1
	タイ王国	91	45
	大韓民国	167	87
	台湾	69	34
	中華人民共和国	1,479	346
	朝鮮民主主義人民共和国	—	1
	ネパール	5	1
	パキスタン・イスラム共和国	4	2
	バーレーン王国	1	—
	バングラデシュ人民共和国	19	14
	フィリピン共和国	31	23
	ブルネイ・ダルサラーム国	7	—
	ブータン王国	1	—
	ベトナム社会主義共和国	65	30
	香港	16	2
	マレーシア	36	14
ミャンマー連邦共和国	15	5	
モルディブ共和国	—	1	
モンゴル国	23	11	
ラオス	4	—	
アジア計	2,208	738	
オセアニア	オーストラリア連邦	6	23
	サモア独立国	1	—
	ニュージーランド	1	10
	バプアニューギニア独立国	2	—
	フィジー共和国	1	—
	オセアニア計	11	33
北米	アメリカ合衆国	36	83
	カナダ	7	27
	北米計	43	110
中南米	アルゼンチン共和国	3	2
	エクアドル共和国	1	—
	エルサルバドル共和国	1	—
	キューバ共和国	3	1
	グアテマラ共和国	1	—
	コスタリカ共和国	—	1
	コロンビア共和国	3	1
	チリ共和国	1	1
	ドミニカ共和国	1	—
	パナマ共和国	1	—
	パラグアイ共和国	1	—
	ブラジル連邦共和国	31	13
	ペリズ	1	—
	ペルー共和国	4	2
	ホンジュラス共和国	1	—
	メキシコ合衆国	5	3
中南米計	58	24	
ヨーロッパ	アイルランド	—	3
	アゼルバイジャン共和国	5	—
	アルバニア共和国	1	—
	イタリア共和国	11	24
	ウクライナ	4	4
	ウズベキスタン共和国	8	—
	英国	20	51
	オーストリア共和国	6	4
	オランダ王国	6	13
	カザフスタン共和国	6	2
	ギリシャ共和国	3	—
	クロアチア共和国	3	—
	ジョージア	1	—
スイス連邦	8	4	
ヨーロッパ	スウェーデン王国	3	4
	スペイン王国	9	12
	スロバキア共和国	3	3
	スロベニア共和国	1	1
	セルビア共和国	3	2
	タジキスタン共和国	1	—
	チェコ共和国	5	2
	デンマーク王国	4	6
	ドイツ連邦共和国	46	31
	ノルウェー王国	—	3
	ハンガリー	8	11
	フィンランド共和国	7	2
	フランス共和国	34	39
	ブルガリア共和国	4	2
	ベラルーシ共和国	3	1
	ベルギー王国	—	6
	ポーランド共和国	7	1
	ポルトガル共和国	6	2
	モルドバ共和国	2	—
	ラトビア共和国	1	—
リトアニア共和国	1	1	
ルーマニア	5	2	
ロシア連邦	20	14	
ヨーロッパ計	255	250	
アフリカ	アンゴラ共和国	1	—
	ウガンダ共和国	1	1
	エジプト・アラブ共和国	13	10
	エチオピア連邦民主共和国	5	—
	ガーナ共和国	1	—
	ガンビア共和国	1	—
	ギニア共和国	2	—
	ケニア共和国	6	—
	コンゴ民主共和国	1	1
	ザンビア共和国	2	—
	ジンバブエ共和国	1	—
	スーダン共和国	2	1
	タンザニア連合共和国	—	1
	チュニジア共和国	4	2
	ナイジェリア連邦共和国	6	3
	ブルキナファソ	2	—
	マダガスカル共和国	—	2
	マラウイ共和国	1	—
	南アフリカ共和国	1	2
	南スーダン共和国	2	—
モザンビーク共和国	2	—	
モロッコ王国	—	1	
ルワンダ共和国	1	—	
アフリカ計	55	24	
中東	イエメン共和国	—	2
	イスラエル国	1	1
	イラク共和国	2	—
	イラン・イスラム共和国	12	7
	オマーン国	1	—
	サウジアラビア王国	2	1
	シリア・アラブ共和国	6	3
	トルコ共和国	12	14
ヨルダン	2	—	
レバノン共和国	1	—	
中東計	39	28	
国籍不明	国籍不明	—	4
	国籍不明計	—	4
総計		2,669	1,211

*1 令和6年5月1日現在（オンラインのみのプログラムによる受入は含まない）

*2 令和5年度

≫ 大学間学術交流協定状況

(令和6年5月1日現在)

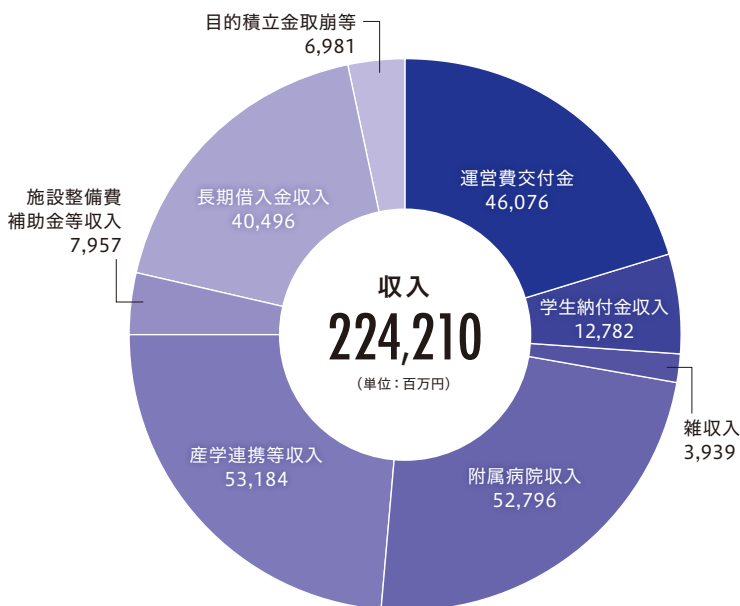
地域	国・地域名	協定大学名	合計	地域	国・地域名	協定大学名	合計																					
アジア	インド	インド工科大学ハイデラバード校	1	北米	アメリカ合衆国	ウェズリアンカレッジ	16																					
	インドネシア共和国	アイルランガ大学	6			オレゴン大学		カリフォルニア大学	カリフォルニア大学サンタクルーズ校	カリフォルニア大学サンディエゴ校	カリフォルニア大学デービス校	カリフォルニア大学パークレー校	コーネル大学	ジョージア大学	テキサスA&M大学	ナザレス大学	パデュー大学	ハワイ大学マノア校	ライス大学	ローレンスリバモア国立研究所	ウシントン大学							
		シンガポール共和国				シンガポール経営大学		3	カナダ	トリアンフ研究所	4	トロント大学	プリティッシュ・コロンビア大学	マックマスター大学														
						タイ王国				カセサート大学		8	北米計	20														
						大韓民国				タイ王国保健省医科学局			11	中南米	ブラジル連邦共和国	4	カンピーナス大学	サンパウロ大学	ローマ教皇庁立ペルー・カトリック大学	メキシコ合衆国	メキシコ国立自治大学							
		タイ国立科学技術開発院 (NSTDA)						タマサート大学		チェンマイ大学					チュラロンコン大学		マヒドン大学	モンクット王トンプリ工科大学										
		台湾						国立陽明交通大学	4	英国	キングス・カレッジ・ロンドン				8		シェフィールド大学	ダラム大学	ノッティンガム大学	パーミンガム大学	マンチェスター大学	ユニバーシティ・カレッジ・ロンドン	リーズ大学					
	国立清華大学		国立成功大学					国立台湾大学																				
	中華人民共和國		湖南大学					19			オーストリア共和国			ウィーン大学		1												
			上海交通大学								深圳大学			西安交通大学		清華大学	浙江大学	西北大学	大連理工大学	同濟大学	東南大学	東北大学	南京大学	武漢大学	復旦大学	北京師範大学	北京大学	香港科技大学
		アテネオ・デ・マニラ大学	3						オランダ王国		グローニンゲン大学			2														
		デ・ラ・サール大学							フィリピン国立大学		スルタン・シェリフ・アリー・イスラミック大学	3		スイス連邦		スイス連邦工科大学チューリッヒ校	スイス連邦工科大学ローザンヌ校	2										
		ブルネイ・ダルサラーム国							ブルネイ・ダルサラーム大学		ブルネイ工科大学			スウェーデン王国		イエーテボリ大学	カロリンスカ大学	スウェーデン王立工科大学	3									
		ベトナム社会主義共和国	カンター大学						7		スペイン王国			バリアドリード大学		マドリッド自治大学	2											
			日越大学								ハノイ医科大学	ハノイ工科大学		ハノイ国家大学		ベトナム科学技術アカデミー	ホーチミン市国家大学											
			マレーシア			マラヤ大学					2	デンマーク王国	コペンハーゲン大学	南デンマーク大学		2												
					マレーシア科学大学	アウクスブルク大学	エアランゲン・ニュルンベルク			フリードリヒ・アレクサンダー大学		カールスルーエ工科大学	ゲッティンゲン大学	ヨーロッパ	18	GSI (重イオン研究所)	FAIR (反陽子・イオン研究施設)	ダルムシュタット工科大学	デュッセルドルフ大学	ハイデルベルク大学	ハノーファー大学	ハンブルク大学	ビーレフェルト大学	フランクフルト応用科学大学	ベルリン工科大学	ミュンヘンルートヴィヒ・マクシミリアン大学	ミュンヘン工科大学	ヨハン・ヴォルフガング・ゲーテ大学
			ミャンマー連邦共和国		ヤンゴン大学	1	ノルウェー王国			オスロ大学	1																	
			モンゴル国		モンゴル国立大学	1	ハンガリー			エトヴェシュ・ロラード大学	1																	
			アジア計		69	フィンランド共和国	オーボアカデミー大学			ヘルシンキ大学	2																	
		オセアニア	オーストラリア連邦	アデレード大学	5	フランス共和国	エコール・ポリテクニーク		エクス・マルセイユ大学	グルノーブル・アルプ大学	ストラスブール大学	ソルボンヌ大学	パリ・サクレ大学			パリ政治学院 (シアンスポ)	フランス国立科学研究センター	ボルドー大学										
				オーストラリア国立大学			グイーンズランド大学		メルボルン大学	モナシュ大学																		
				ベルギー王国			InteruniversitairMicro-Electronica Centrumvzw (IMEC)		1																			
				ポルトガル共和国			コインブラ大学		1																			
				ロシア連邦			サンクトペテルブルク大学		1																			
			ヨーロッパ計	54	アフリカ		エジプト・アラブ共和国		アレキサンドリア大学	1																		
			アフリカ計	1			中東		イスラエル国	ヘブライ大学	1																	
カタール国	カタール大学		1																									
サウジアラビア王国	キング・アブドゥルアジーズ大学		1																									
中東計	3		総計	156																								

収入

(令和6年度/単位:百万円)

区分	金額
運営費交付金収入	46,076
学生納付金収入	12,782
雑収入	3,939
附属病院収入	52,796
産学連携等収入	53,184
施設整備費補助金等収入	7,957
長期借入金収入	40,496
目的積立金取崩等	6,981
合計	224,210

※単位未満四捨五入のため、計が一致しない場合がある

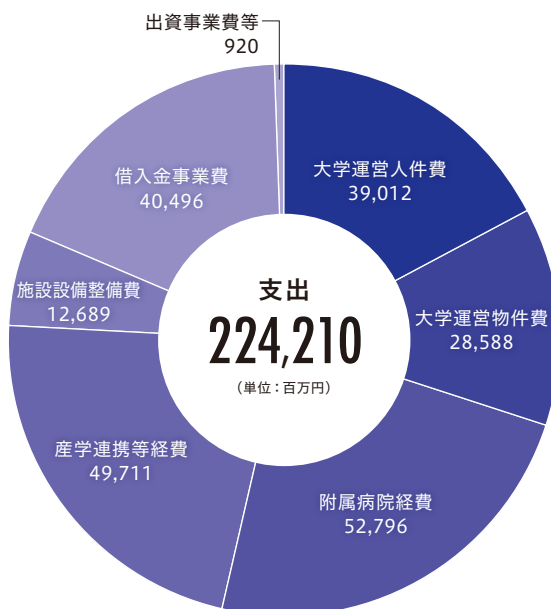


支出

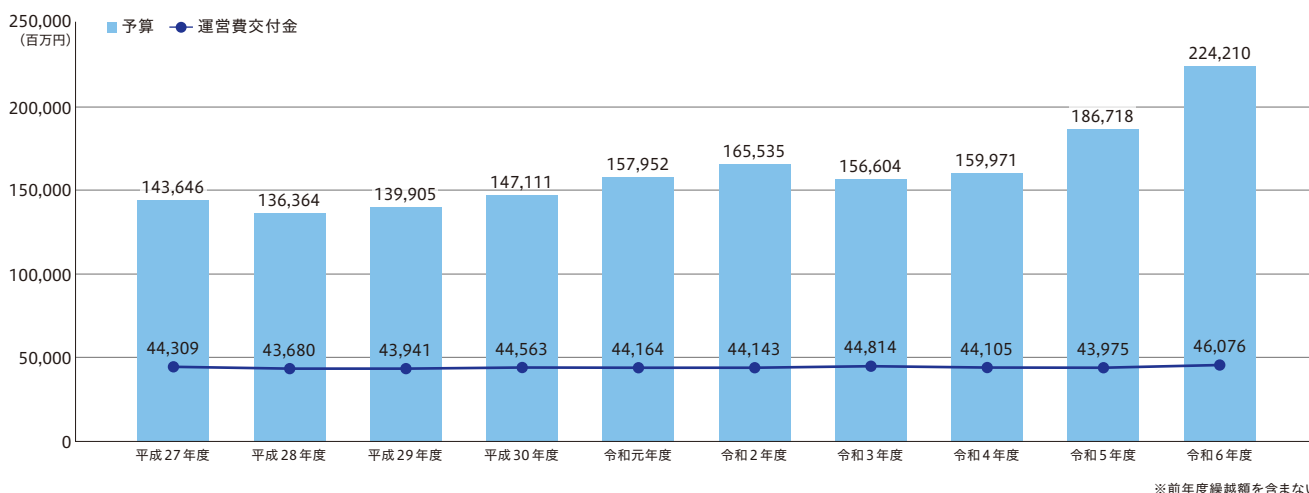
(令和6年度/単位:百万円)

区分	金額
大学運営人件費	39,012
大学運営物件費	28,588
附属病院経費	52,796
産学連携等経費	49,711
施設整備整備費	12,689
借入金事業費	40,496
出資事業費等	920
合計	224,210

※単位未満四捨五入のため、計が一致しない場合がある



予算・運営費交付金の推移



>> 外部資金等

科学研究費助成事業等 (令和5年度/単位:千円)

科学研究費助成事業

研究種目	採択件数	交付金額
新学術領域研究(研究領域提案型)	39	258,750
特別推進研究	1	148,460
基盤研究(S)	30	1,119,410
基盤研究(A)	129	1,499,980
基盤研究(B)	520	2,728,570
基盤研究(C)	902	1,180,758
挑戦的研究(開拓)	44	387,140
挑戦的研究(萌芽)	190	493,220
若手研究	532	821,205
研究活動スタート支援	117	157,560
国際共同研究加速基金(国際共同研究強化)	15	75,530
国際共同研究加速基金(海外連携研究)	35	164,190
国際共同研究加速基金(国際先導研究)	4	383,370
国際共同研究加速基金(帰国発展研究)	1	8,840
学術変革領域研究(A)	88	1,068,530
学術変革領域研究(B)	20	197,210
学術変革領域研究(学術研究支援基盤形成)	1	30,940
ひらめき☆ときめきサイエンス ～ようこそ大学の研究室へ～ KAKENHI	3	1,500
研究成果公開促進費	2	3,800
奨励研究	5	2,020
特別研究員奨励費	361	345,382
合計	3,039	11,076,364

【厚生労働科学研究費補助金】

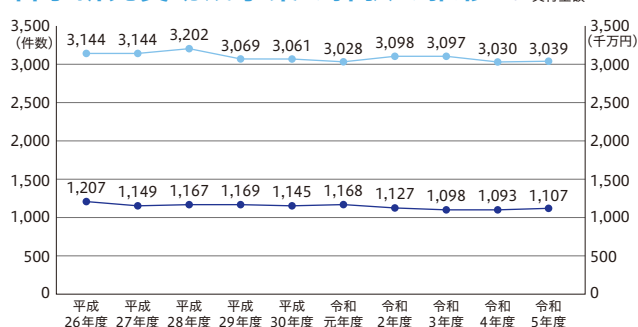
分野	採択件数	交付金額
健康安全確保総合研究分野	6	37,855
行政政策研究分野	2	40,456
疾病・障害対策研究分野	13	223,205
合計	21	301,516

共同研究、受託研究、奨学寄附金等 (令和5年度/単位:千円)

区分	件数	金額
共同研究	1,417	11,335,956
受託研究等	1,587	23,482,054
内 受託研究	1,121	22,460,701
内 医薬品等の臨床研究	324	985,013
内 受託試験等	67	23,262
内 病理組織検査等	75	13,077
奨学寄附金等	6,486	11,258,659
内 奨学寄附金	6,342	10,884,653
内 その他の寄附(備品等)	144	374,006
学術相談	199	133,605
計	9,689	46,210,274

過去10年間における

科学研究費助成事業の採択の推移



部局別特許件数 (令和6年3月31日現在)

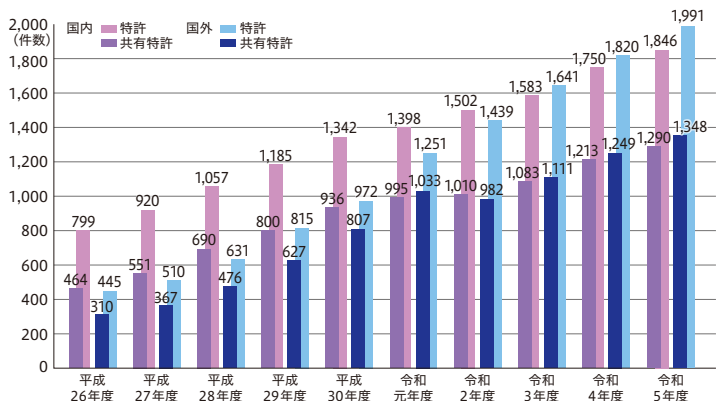
部局名	国内	国外	計
言語文化研究科 ^{※1}	1 (1)	0 (0)	1 (1)
人間科学研究科・人間科学部	1 (1)	0 (0)	1 (1)
理学研究科・理学部	36 (28)	24 (20)	60 (48)
医学系研究科・医学部	273 (179)	604 (447)	877 (626)
医学系研究科保健学専攻	27 (14)	79 (28)	106 (42)
歯学研究科・歯学部	20 (16)	22 (19)	42 (35)
薬学研究科・薬学部	56 (36)	85 (43)	141 (79)
工学研究科・工学部	601 (447)	431 (331)	1,032 (778)
基礎工学研究科・基礎工学部	172 (125)	91 (55)	263 (180)
情報科学研究科・基礎工学部	101 (79)	47 (38)	148 (117)
生命機能研究科	24 (18)	10 (3)	34 (21)
医学部附属病院	13 (11)	8 (7)	21 (18)
歯学部附属病院	8 (5)	6 (0)	14 (5)
微生物病研究所	27 (8)	51 (24)	78 (32)
産業科学研究所	183 (106)	154 (58)	337 (164)
蛋白質研究所	49 (38)	176 (137)	225 (175)
接合科学研究所	116 (81)	53 (29)	169 (110)
レーザー科学研究科	31 (23)	30 (29)	61 (52)
生物工学国際交流センター	1 (1)	0 (0)	1 (1)
国際医工情報センター	26 (24)	28 (28)	54 (52)
ナノサイエンスデザイン教育研究センター ^{※2}	1 (0)	0 (0)	1 (0)
核物理研究センター	3 (1)	0 (0)	3 (1)
サイバーメディアセンター	10 (9)	0 (0)	10 (9)
免疫学フロンティア研究センター	12 (4)	25 (22)	37 (26)
量子情報・量子生命研究センター	1 (1)	0 (0)	1 (1)
高等共創研究院	11 (7)	4 (2)	15 (9)
データリテリィフロンティア機構	3 (2)	0 (0)	3 (2)
マルチリンガル教育センター	1 (1)	0 (0)	1 (1)
共創機構	22 (13)	23 (15)	45 (28)
連合小児発達学研究所	8 (3)	40 (13)	48 (16)
安全衛生管理部	8 (8)	0 (0)	8 (8)
計	1,846 (1,290)	1,991 (1,348)	3,837 (2,638)

() 内は、共有特許件数で内数

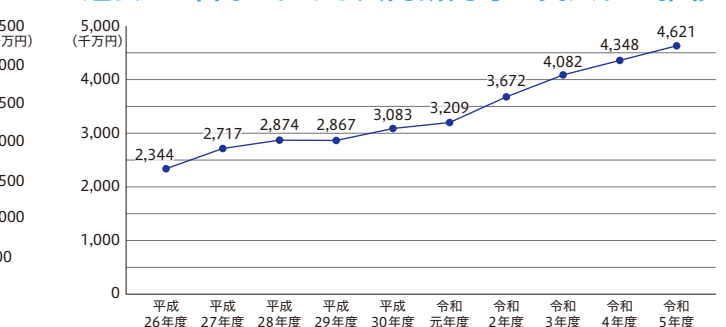
※1 言語文化研究科は学生募集を停止しております。

※2 ナノサイエンスデザイン教育研究センターは現在エマージングサイエンスデザインR³センターに名称を変更しております。

過去10年間における特許件数の推移



過去10年間における共同研究等の受入れの推移



≫ 教育・研究プログラム等

事業名・実施プログラム名等		実施部局等		採択期間
産学共同の研究開発による 実用化促進(大学に対する出資事業)	官民イノベーションプログラム	特別運営費交付金(目的積立金)	大阪大学	平成25年度～令和9年度(予定)
		出資金	大阪大学	平成27年度から10～15年間
人工知能等社会実装研究拠点 事業費補助金	Society 5.0 実現化研究拠点支援事業		大阪大学	平成30年度～令和9年度
共創の場形成支援プログラム (COI-NEXT)	政策重点分野/ 量子技術分野(本格型)	量子ソフトウェア研究拠点	量子情報・量子生命研究センター	令和2年度～最長10年間
	共創分野(本格型)	フォトニクス生命工学研究開発拠点	大阪大学	令和4年度～最長10年間
	地域共創分野(本格型)	住民と育む未来型知的インフラ創造拠点	大阪大学	令和5年度～最長10年間
革新的GX技術創出事業	Gtex	パイオものづくり領域	大阪大学	令和5年度～最長5年間
先端研究基盤共用促進事業	コアファシリティ構築支援 プログラム	コアファシリティの構築(大阪大学)	大阪大学	令和3年度～令和7年度
	先端研究設備 プラットフォームプログラム	パワーレーザー DX プラットフォーム	レーザー科学研究所	令和3年度～令和7年度
		研究用MRI 共有プラットフォーム	医学系研究科(保健学)	令和3年度～令和7年度
世界トップレベル研究拠点 プログラム(WPIアカデミー拠点)	免疫学フロンティア研究センター(IFReC)		大阪大学	平成29年度～
世界トップレベル研究拠点 プログラム(WPI)	ヒューマン・メタバース疾患研究拠点(PRIME)		大阪大学	令和4年度～10年間
共同利用・共同研究システム形成事業	学際領域展開ハブ形成 プログラム	RI コラボラティブ学際領域展開 プラットフォーム	核物理研究センター	令和5年度～最長10年間
科学技術人材育成費補助金	卓越研究員事業		大阪大学	平成28年度～令和7年度
大学における文化芸術推進事業	中之島に艶を放つIII—大学博物館と共創するアート人材育成プログラム		中之島芸術センター	令和6年度
卓越大学院プログラム	生命医科学の社会実装を推進する卓越人材の涵養		医学系研究科(主幹部局)、 歯学研究科、薬学研究科、 生命機能研究科、学際大学院機構	平成30年度～令和6年度
	多様な知の協奏による先導的量子ビーム応用卓越大学院プログラム		理学研究科/ 核物理研究センター(主幹部局)、 医学系研究科、情報科学研究科、 学際大学院機構	令和元年度～令和7年度
次世代AI人材育成プログラム (博士後期課程学生支援)	新興・融合研究を推進するマルチスタックAI人材育成プロジェクト		情報科学研究科(主幹部局)、 学際大学院機構	令和6年度～令和10年度
次世代研究者挑戦的研究プログラム	学際融合を推進し社会実装を担う次世代挑戦的研究者育成プロジェクト		学際大学院機構	令和3年度～
科学技術イノベーション創出に 向けた大学フェロウシップ 創設事業	ボトムアップ型 「社会と知の統合」を実現するイノベーション博士人材		COデザインセンター(主幹部局)、 人文学研究科(他13研究科)、 学際大学院機構	令和2年度～令和7年度
	分野指定型(情報・AI) 分野横断イノベーションを創造する情報人材育成フェロウシップ		情報科学研究科(主幹部局)、 基礎工学研究科、生命機能研究科、 学際大学院機構	
	分野指定型(量子) 量子リーダー人材		量子情報・量子生命研究センター (主幹部局)、理学研究科、 医学系研究科、工学研究科、 基礎工学研究科、情報科学研究科、 学際大学院機構	
	分野指定型(マテリアル) 超階層マテリアルサイエンスプログラム		基礎工学研究科(主幹部局)、 理学研究科、工学研究科、 学際大学院機構	
次世代のがんプロフェッショナル 養成プラン	地域に生き未来に繋ぐ高度がん医療人の養成		医学系研究科(主幹部局)、 薬学研究科、歯学研究科(他5大学)	令和5年度～令和10年度
大学の世界展開力強化事業	アジア高等教育共同体(仮称)形成促進タイプA① グローバル社会における健康問題解決を担う医学・公衆衛生学 研究リーダーの育成		医学系研究科	令和3年度～令和7年度
ユニツイン/ユネスコチェア事業	ユネスコチェア「グローバル時代の健康と教育」		人間科学研究科	令和4年度～令和8年度
独立行政法人国際協力機構(JICA) 事業	ベトナム国「日越大学教育・研究・運営能力向上プロジェクト」 ナノテクノロジー、新材料工学、精密工学分野(第二期)		大阪大学	令和4年度～令和6年度
独立行政法人国際協力機構(JICA) 草の根技術協力事業	ベトナム国 ハノイ工科大学における溶接管理技術者育成能力向上事業 (草の根パートナー型)		接合科学研究所	令和6年度～令和10年度

事業名等	令和6年5月1日現在の実施件数	
戦略的創造研究推進事業・ 新技術シーズ創出	CREST(チーム型研究)	70件
	さががけ(個人型研究)	35件
	ERATO(総括実施型)	1件
SIP(戦略的イノベーション 創造プログラム)		5件

事業名等	令和6年5月1日現在の実施件数	
独立行政法人 日本学術振興会 国際交流事業	二国間交流事業	24件
	日中韓フォーサイト事業	1件
	研究拠点形成事業 A. 先端拠点形成型	5件
	研究拠点形成事業 B. アジア・アフリカ学術基盤形成型	1件
	国際共同研究事業	2件

吹田キャンパス

Tel: 06-6877-5111 (代表)

06-6879-5111 (代表)

医学系研究科・医学部・同附属病院 /
歯学研究科・歯学部・同附属病院



- 1 本部事務機構 / 大阪大学・理化学研究所
科学技術融合研究センター /
高等共創研究院 / 学際大学院機構 /
先導的学際研究機構 / スチューデント・
ライフサイクルサポートセンター /
グローバルイニシアティブ機構 /
健康スポーツ科学教育研究環 /
サステナブルキャンパスオフィス
- 2 人間科学研究科・人間科学部
- 3 医学系研究科・医学部 (医学科)
- 4 医学系研究科・医学部 (保健学科)
- 5 歯学研究科・歯学部・同附属病院
- 6 薬学研究科・薬学部
- 7 工学研究科・工学部
- 8 情報科学研究科
- 9 生命機能研究科
- 10 大阪大学・金沢大学・浜松医科大学・
千葉大学・福井大学
連合小児発達学研究所
- 11 医学部附属病院
- 12 微生物病研究所
- 13 産業科学研究所
- 14 蛋白質研究所
- 15 社会経済研究所
- 16 接合科学研究所
- 17 レーザー科学研究所
- 18 超高圧電子顕微鏡センター
- 19 環境安全研究管理センター

- 20 国際教育交流センター
- 21 生物工学国際交流センター
- 22 キャンパスライフ健康支援・相談センター
(保健管理部門 吹田)
- 23 国際医工情報センター
- 24 核物理研究センター
- 25 サイバーメディアセンター / 情報推進本部 /
情報セキュリティ本部
- 26 免疫学フロンティア研究センター
- 27 ヒューマン・メタバース疾患研究拠点
- 28 大阪大学・情報通信研究機構
脳情報通信融合研究センター
- 29 アーカイブズ
- 30 感染症総合教育研究拠点 / データビリティ
フロンティア機構 / 社会技術共創研究センター /
社会ソリューションイニシアティブ / 共創機構
- 31 放射線科学基盤機構
(ラジオアイソトープ総合センター 吹田本館)
- 32 コアファシリティ機構
- 33 ダイバーシティ&インクルージョンセンター
- 34 本部前福利会館 (食堂・売店)
- 35 本部南棟 (食堂・売店)
- 36 ポプラ通り福利会館 (食堂・売店)
- 37 センテラス (食堂・売店)



【アクセス】

- ① 阪急電車千里線北千里駅下車、東へ徒歩約 20 分
- ② 大阪モノレール阪大病院前駅下車
- ③ 阪急電車京都線茨木駅発、近鉄バス「阪大本部前行」乗車、
阪大本部前下車
- ④ JR 東海道線茨木駅発、近鉄バス「阪大本部前行」乗車、阪大本部前下車
- ⑤ 北大阪急行線 / 大阪モノレール千里中央駅発、阪急バス「阪大本部前行」
または「茨木美穂ヶ丘」乗車、阪大本部前下車
- ⑥ 阪急電車千里線北千里駅発、阪急バス「阪大医学部病院前行」乗車、
阪大本部前下車



≫ 豊中キャンパス

Tel: 06-6850-6111 (代表)

- ① 人文学研究科(人文学専攻/芸術学専攻)・文学部
- ② 人文学研究科(言語文化学専攻)/マルチリンガル教育センター
- ③ 法学研究科・法学部
- ④ 経済学研究科・経済学部
- ⑤ 理学研究科・理学部
- ⑥ 基礎工学研究科・基礎工学部
- ⑦ 国際公共政策研究科
- ⑧ 高等司法研究科
- ⑨ 附属図書館
- ⑩ キャンパスライフ健康支援・相談センター(保健管理部門 豊中)
- ⑪ 数理・データ科学教育研究センター
- ⑫ コアファシリティ機構/エマージングサイエンスデザインR³センター / 量子情報・量子生命研究センター
- ⑬ 知的基盤総合センター/21世紀懐徳堂/適塾記念センター
- ⑭ サイバーメディアセンター豊中教育研究棟
- ⑮ 総合学術博物館
- ⑯ 放射線科学基盤機構(ラジオアイソトープ総合センター 豊中分館)
- ⑰ 全学教育推進機構
- ⑱ COデザインセンター
- ⑲ 学生会館
- ⑳ 刀根山寮
- ㉑ 清明寮
- ㉒ カフェカルチエ
- ㉓ 図書館下食堂(食堂・売店)
- ㉔ カフェテリアらふおれ
- ㉕ 豊中福利会館(食堂・売店)
- ㉖ 待兼山会館(宿泊室・会議室・食堂「LIBRE(リブレ)」)
- ㉗ かさね(食堂)
- ㉘ ミュージアムカフェ坂



【アクセス】

- ① 阪急電車宝塚線石橋阪大前駅下車、東へ徒歩約15分
- ② 大阪モノレール柴原阪大前駅下車、西へ徒歩約10分

≫ 箕面キャンパス

Tel: 072-730-5111 (代表)

- ① 人文学研究科 (外国学専攻/日本学専攻)・外国語学部
- ② 日本語日本文化教育センター



【アクセス】

- ① 北大阪急行線箕面船場阪大前駅下車、徒歩約3分
- ② 阪急バス小野原東発、「吳羽の里行」または「千里中央行」乗車、船場団地下車
- ③ 阪急電車宝塚線石橋阪大前駅北口発、阪急バス「千里中央行」乗車、箕面船場阪大前駅下車
- ④ 阪急電車宝塚線豊中駅発、阪急バス「千里中央行」乗車、新船場南橋下車



≫ 中之島センター

Tel: 06-6444-2100

<https://www.onc.osaka-u.ac.jp/access/>

- ① 中之島芸術センター

【アクセス】

- ① 京阪中之島線中之島駅下車、徒歩約5分
- ② 阪神本線福島駅下車、徒歩約9分
- ③ JR東西線新福島駅下車、徒歩約9分
- ④ JR環状線福島駅下車、徒歩約12分
- ⑤ 大阪メトロ四つ橋線肥後橋駅下車、徒歩約10分
- ⑥ 大阪メトロ御堂筋線淀屋橋駅下車、徒歩約16分

≫ 適塾

Tel: 06-6231-1970

<https://www.tekijuku.osaka-u.ac.jp/ja/access>

【アクセス】

- ① 京阪本線・大阪メトロ堺筋線北浜駅下車 徒歩約5分
- ② 京阪本線・大阪メトロ御堂筋線淀屋橋駅下車 徒歩約5分



≫ 広域マップ



≫ 東京オフィス

Tel: 03-6205-7741

【アクセス】

- ① 東京メトロ銀座線「虎ノ門」駅下車7号出口から北へ徒歩1分
- ② 東京メトロ千代田線・日比谷線・丸の内線「霞ヶ関」駅下車A12号出口から南へ徒歩3分





大阪大学
OSAKA UNIVERSITY

OU

MASTER PLAN

2027

www.osaka-u.ac.jp

学章について



制作者：田中一光 (たなかいつこう)

制作意図：60年の伝統を持つ銀杏をモチーフに、3つの円弧による造型のなかに「OSAKA」のOをしのばせ、歴史ある大学としての知性と格調を失うことなく、大学、学生、市民への連なる親近感を表現した。

この学章は、大阪大学創立60周年(平成3年)を記念して制定されました。

令和6年7月発行
大阪大学 企画部 広報課
〒565-0871 大阪府吹田市山田丘1-1
TEL 06-6877-5111