

# 17

の数字が  
語る  
“大阪大学”

みなさんは、「大阪大学ってどんなところ?」と聞かれた時どのように答えていますか?

「学部生数は日本の国立大学で一番多いんだよ」とか「豊中キャンパスはバチカン市国と同じぐらいの大きさなんだよ」と答えられる方が多いでしょうか?日本でも有数の研究型総合大学で、多くの研究者が日々研究し、学生が学び、職員が働いています。ただ、その大きさ故に全体像を把握して説明することはなかなか一筋縄ではいかないですね。

そこで、「大阪大学はどんな大学なのか」を分かりやすく説明できるように、2017年にちなみ17種類の大阪大学にまつわる数字を揃えてみました。

よく見知った大阪大学の別の顔が見えてくるかもしれません。

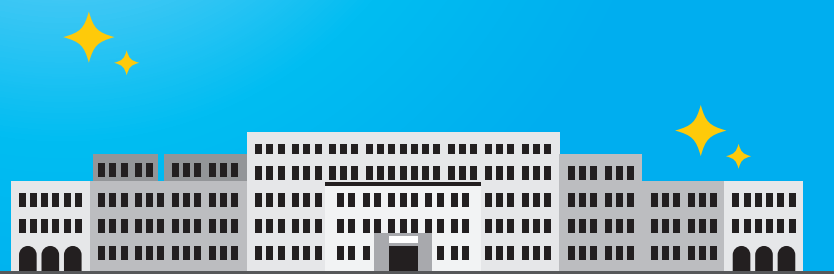
※本文中で用いる数値で注釈のないものはOsaka University Profile 2016から引用しています。



大阪大学は、

若さ溢れる**86**歳!

世界最古は**929**歳(推定)!



大阪大学の源流は適塾や懐徳堂にみることができますが、大阪帝国大学としての創設は1931年5月1日。2017年は創設86年目、2021年に90年、2031年に100年と若い大学です。ちなみに、近代の大学としては、日本では東京大学の1877年が古く※1、世界ではガリレオ・ガリレイやコペルニクスを輩出したイタリア・ボローニャ大学がヨーロッパ最古の総合大学として有名で、創設は1088年※2とされています。

※1 出典:東京大学HP ([http://www.u-tokyo.ac.jp/gen03/book\\_j.html](http://www.u-tokyo.ac.jp/gen03/book_j.html))

※2 出典:ボローニャ大学HP (<http://www.unibo.it/en/university/who-we-are/our-history/the-numbers-of-history>)

豊中キャンパスの広さは  
バチカン市国と  
ほぼ同じ



大阪大学の大きさを表す数字の一つが、広大なキャンパスの面積。豊中キャンパスは44万㎡で、あのバチカン市国※1とほぼ同じ大きさです。阪大の総敷地面積は、1,646,127.53㎡で、甲子園球場※2 42.75個分です。各キャンパスの面積の比率は、箕面:豊中:吹田=1:3:6。

※1 出典:外務省HP (<http://www.mofa.go.jp/mofaj/area/vatican/data.html>)  
※2 出典:甲子園HP (<http://www.hanshin.co.jp/koshien/qa/answer01.html#a23>)

大阪大学の学部生数は  
日本の国立大学で最多!

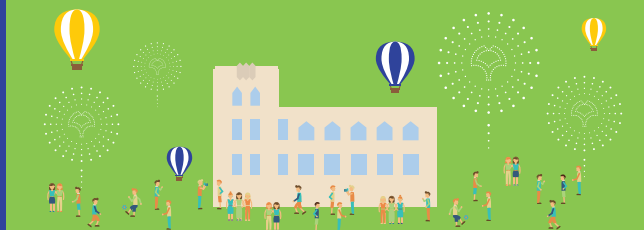
学部生数15,479名(H28.5.1現在)は、国立大学としては最多です。阪大を表す最も有名な数字かもしれません。人の多さは多様性の源泉ともいえます。

※出典:H28.5.1時点の学部生数(各大学公式HPでの公表データ)

大阪大学		15,479名
東京大学		14,047名
京都大学		13,374名
九州大学		11,758名
北海道大学		11,402名
東北大学		11,052名
名古屋大学		9,844名

大阪大学の病院では、  
毎日**4,320**人が  
診療を受けている

医学部附属病院、歯学部附属病院では、入院、外来あわせて一日平均4,320名の診療を行っています。最後の砦として日本トップレベルの診療を実施し、未来を拓く先進医療の開発にも取り組んでいます。



大阪大学は毎日**37,500**人が  
訪れる巨大テーマパーク!

阪大の総人口は学生、教員、職員をすべてあわせると約33,000人!病院の患者さんや保育園児さん達を加えると毎日約37,500人以上が訪れます!ユニバーサルスタジオジャパンの1日の来場者数が37,978人※1なので、如何に多くの人が行きかう場なのかが分かります。

※1:2015年年間来場者数を営業日数で除したもの(報道記事からの算出のため推定) / 出典:<http://www.sankei.com/west/news/161003/wst1610030067-n1.html>

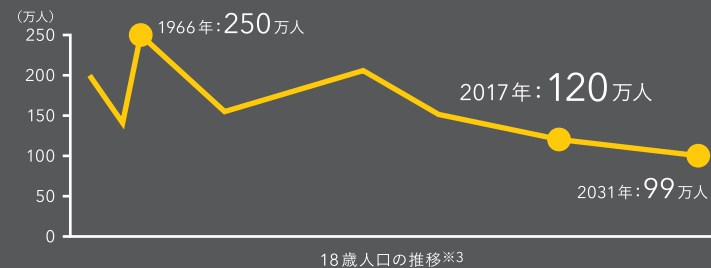
大阪大学は  
従業員**1**万人を超える大企業!

 大阪大学 10,056人	 コスモ石油 9,513人
 コココーラウエスト 10,273人	 カネカ 10,237人
 南海電気鉄道 11,466人	 トヨタ自動車 429,957人

阪大には、多様な人々が働いています。教員、職員、医療職等も含めた全従業員数は10,056人。事業場としての規模も巨大です。ちなみに、阪大と同規模の企業には、コスモ石油9,513人、日立造船9,581人、エーザイ10,183人、カネカ10,237人、コココーラウエスト10,273人、南海電気鉄道11,466人などがあります。連結従業員数の日本第1位はトヨタ自動車429,957人です。

※数値は、日本企業の従業員数に言及した報道記事から抽出 / 出典:<http://toyokeizai.net/articles/-/110609>

## 18歳の120人に1人が大阪大学を受験する



2016年4月入学の志願者数は定員3,255人に10,910人。ちなみに、東京大学は募集人員3,060人、志願者9,451人※1、京都大学は募集人員2,846人、志願者8,041人※2。2017年の18歳人口は120万人※3ですが、2031年には100万人※3を切ることを考えると、これから大学の魅力をいかに訴えていくかが今までに問われますね。

※1 出典: 東京大学HP ([http://www.u-tokyo.ac.jp/stu03/e08\\_01\\_j.html](http://www.u-tokyo.ac.jp/stu03/e08_01_j.html))  
 ※2 出典: 京都大学HP (<http://www.kyoto-u.ac.jp/ja/about/data/admissio/>)  
 ※3 出典: 「18歳人口と高等教育機関への進学率等の推移」(内閣府)

大阪大学の  
男女比率は

# 7:4

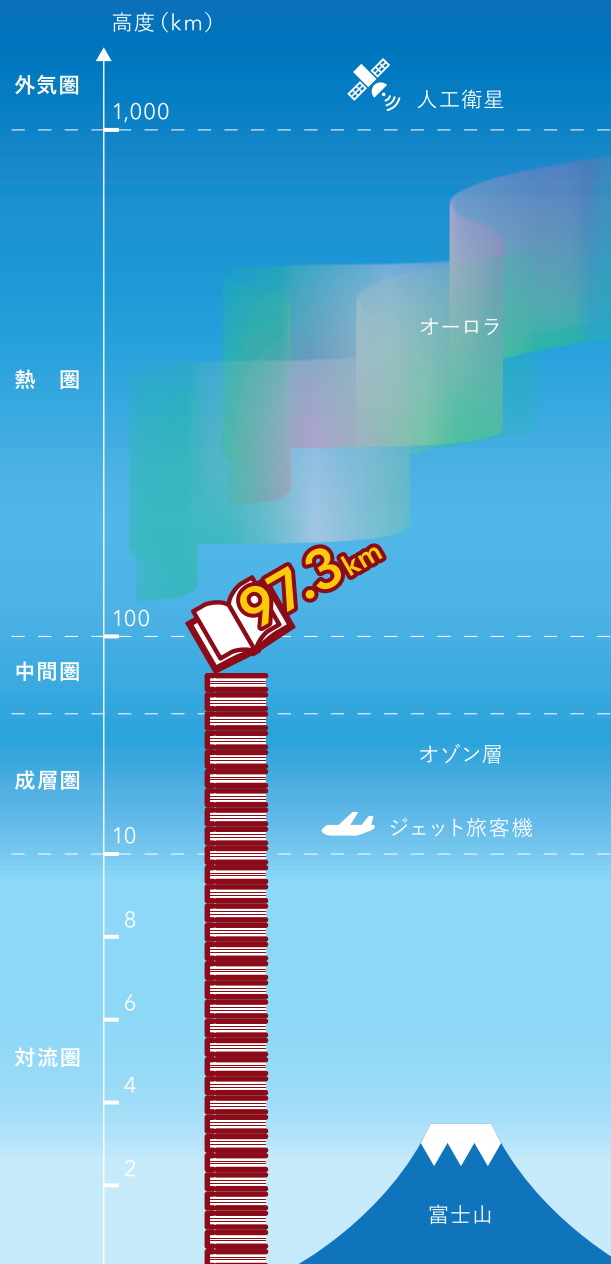
個別にみると比率は異なります。教職員は1:1、学生は2:1(大学院生含む)です。ちなみに、学生では学部によって特徴が顕著です。外国語学部なら2:3と女性が多く、最近では女性も増えていますが工学部は8:1、基礎工学部は10:1と男性が多い学部もあります。

大阪大学にある

## 蔵書を全て積むと、 オーロラに届くかも

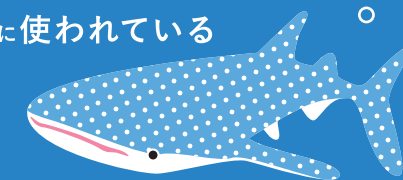
大阪大学附属図書館の蔵書数は、3,892,207冊。1冊の厚さを2.5cmとして全て積むと97.3kmもの高さになります。これは、オゾン層を突き抜け、オーロラが出現する高度(100km付近)※に迫る数字で、とてつもない高さになります。阪大がもつ知の膨大さの一端を表す数字と言えます。

※出典: JAXA HP (<http://spaceinfo.jaxa.jp/ja/aurora.html>)



海遊館のジンベイザメがいる

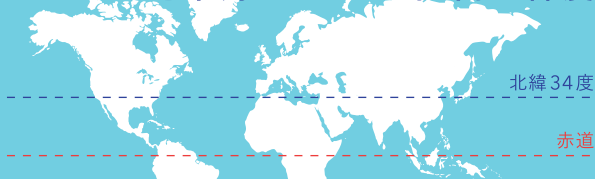
水槽191杯分の水が  
大阪大学で1年間に使われている



阪大で1年間に使われる水量は103.2万t※1。これは、海遊館のジンベイザメがいる「太平洋水槽」※2の191杯分にあたります。

※1 出典: 大阪大学環境報告書2016  
 ※2 水量5,400t / 出典: 海遊館HP (<http://www.kaiyukan.com/area/exhibition/>)

大阪大学は、地中海キプロス島と同じ緯度

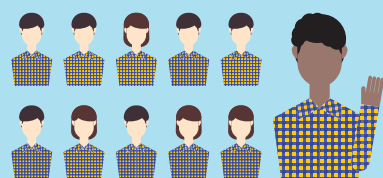


阪大本部の経度、緯度は北緯34度49分7秒、東経135度31分26秒※。緯度なら、アジアでは中国の西安、イラクのバグダッド、イランのテヘランが近く、ヨーロッパでは地中海のキプロス島、ジブラルタル海峡、アメリカではロサンゼルス近くを通り、大学ではカリフォルニア工科大学が北緯34度上にあります。経度では、オーストラリアの中心付近を通ります。

※出典: Google Map (<https://user.numazu-ct.ac.jp/~tsato/webmap/sphere/coordinates/>)

阪大生の

## 11人に1人は留学生



大阪大学を訪れる留学生は年々増加し、現在2,184名が学んでいます。この数は、阪大生の11人に1人にあたり、10年前と比較するとほぼ2倍の数字です。ちなみに、研究者は5人に1人が外国籍で、キャンパスの国際化が進んでいることが伺えます。

大阪大学には

## 世界116か国・ 地域の 出身者がいる

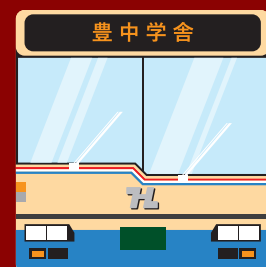


阪大人の故郷は実に国際性に富んでいます。留学生、研究者を含めた出身国・地域の数は116にのぼり、阪大には世界の半数以上の国や地域※から人々が集まっています。

※ 世界の国数: 196か国 (日本が承認している国の数に日本を加えた数) / 出典: 外務省HP (<http://www.mofa.go.jp/mofaj/area/world.html>)

学内循環バスは

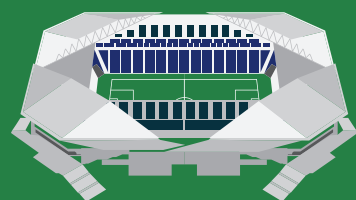
## 1日102本走る



阪大の各キャンパス間を学生を乗せて走る循環バスは、1日に102本※、年間16,320本※走っています。

※出典: 大阪大学HP (<http://www.osaka-u.ac.jp/ja/access/bus.html>)

大阪大学の年間予算で  
市立吹田サッカースタジアムが  
10.5個建っ



阪大で1年間に扱われる金額は、年間収入1,363.6億円で科学研究費等を含めた1478.9億円。これは、吹田キャンパス近くに新しく建てられた市立吹田サッカースタジアム※1を10.5個建てられる金額です。ちなみに、授業料で0.9個、国からの運営費交付金では3個建つ計算になります。

※ 総事業費14,085,665,383円として算出 / 出典: 市立吹田サッカースタジアムHP ([http://www2.gamba-osaka.net/stadium/build\\_stadium.html](http://www2.gamba-osaka.net/stadium/build_stadium.html))

大阪大学の電力使用量は

## 60,160世帯分!



大阪大学で1年間に使われる電力量は195,785MWh※1。これは、家庭で使われる電力の60,160世帯分※2にあたります。使用量の膨大さもさることながら、前年度と比べて2,138.6世帯分※2が削減されています。節電の効果も大きいですね。

※1 2015年度の電力使用量 / 出典: 大阪大学環境報告書2016  
 ※2 家庭の電力消費量271.2KWh/月(9電力会社の平均値)から算出 / 出典: 関西電力HP ([http://www.kepco.co.jp/energy\\_supply/energy/kou/ff02.html](http://www.kepco.co.jp/energy_supply/energy/kou/ff02.html))

待兼「山」、山田「丘」、粟生間「谷」。

## 最も標高が高いのは「谷」!?



豊中キャンパスにある待兼山は、古くから歌枕として和歌に詠まれる名所としても有名で、その標高は約77.28m※です。吹田キャンパスの最も高い場所は標高100.0m※、箕面キャンパスだと146.4m※です。吹田キャンパスの住所は山田「丘」、箕面キャンパスの住所には粟生間「谷」と高さに関係のある地名が付きませんが、3キャンパスで最も高いのが「谷」というのも面白いですね。

※出典: 施設部提供資料