

# OSAKA UNIVERSITY

OSAKA UNIVERSITY

<http://www.osaka-u.ac.jp>



Crisis  
Management  
Guideline

大阪大学・国際交流等に伴う  
**危機管理対応  
マニュアル**



OSAKA UNIVERSITY

# 大阪大学・国際交流等に伴う 危機管理対応 マニュアル

## 目 次

国際交流等に伴う危機管理について …………… 1 (概要)
I. 国際交流等に伴う危機管理の必要性と …………… 10 その必要なケース
II. 危機管理対応(学生等の派遣前) …………… 10 マニュアルその1
III. 危機管理対応(学生等の派遣後・危機発生時) …… 12 マニュアルその2
IV. 海外への派遣(留学・研修等)の実施、中止、 …… 14 延期、継続、途中帰国の判断基準(ガイドライン) マニュアルその3
V. 危機管理対応(受入れ外国人留学生等対応) …… 16 マニュアルその4
VI. 派遣(留学・研修等)学生等が行うべき …………… 20 危機管理対応 マニュアルその5
大阪大学における国際交流等に伴う …………… 25 危機管理対策要項

## 国際交流等に伴う危機管理について(概要)

### 危機管理内容

1. 危機管理の必要性
2. 国際交流等に伴う  
危機管理対応マニュアル  
などの作成
3. 危機管理対応のために  
加入すべき保険

### 大阪大学における国際交流等に伴う危機管理対策要項

- 第1条(目的)
- 第2条(定義)
- 第3条(対象とする事象)
- 第4条(総長等の責務)
- 第5条(危機管理体制の充実のための措置等)
- 第6条(危機管理に関する情報収集)
- 第7条(対策本部の設置)
- 第8条(事案処理の特例)
- 第9条(総長が不在の場合の措置)
- 第10条(雑則)

### 大阪大学・国際交流等に伴う 危機管理対応マニュアル骨子

- I. 国際交流等に伴う危機管理の必要性と  
その必要なケース
- II. 危機管理対応(学生等の派遣前)  
マニュアルその1
- III. 危機管理対応(学生等の派遣後・危機発生時)  
マニュアルその2
- IV. 海外への派遣(留学・研修等)の実施、中止、  
延期、継続、途中帰国の判断基準(ガイドライン)  
マニュアルその3
- V. 危機管理対応(受入れ外国人留学生等対応)  
マニュアルその4
- VI. 派遣(留学・研修等)学生等が行うべき  
危機管理対応  
マニュアルその5



# I. 国際交流等に伴う危機管理の必要性とその必要なケース(概要)

## 1 危機管理の必要性

詳細はP10をご参照ください。

学生・教職員の海外派遣の増加が予想され、約1,400名の留学生を受入れていることから、**危機予防などの観点から、大学としての安全配慮義務を全うするとともに、危機発生時の対応すべき内容をあらかじめ策定**する必要がある。

## 2 危機管理対応(マニュアル作成等)の必要なケース

詳細はP10をご参照ください。

- マニュアルその1  
危機管理対応(学生等の派遣前)  
詳細はP10~11をご参照ください。
- マニュアルその2  
危機管理対応(学生等の派遣後・危機発生時)  
詳細はP12~13をご参照ください。
- マニュアルその3  
海外への派遣(留学・研修等)の実施、中止、延期、継続、途中帰国の判断基準(ガイドライン)  
詳細はP14~15をご参照ください。
- マニュアルその4  
危機管理対応(受入れ外国人留学生等対応)  
詳細はP16~19をご参照ください。
- マニュアルその5  
派遣(留学・研修等)学生等が行うべき危機管理対応  
詳細はP20をご参照ください。



# II. 危機管理対応(学生等の派遣前)マニュアルその1(概要)

## 1 派遣前オリエンテーション等の実施

詳細はP10をご参照ください。

部局が行う派遣先情報などの把握と説明事項

## 2 派遣前に大学が想定すべき危機管理対応費用

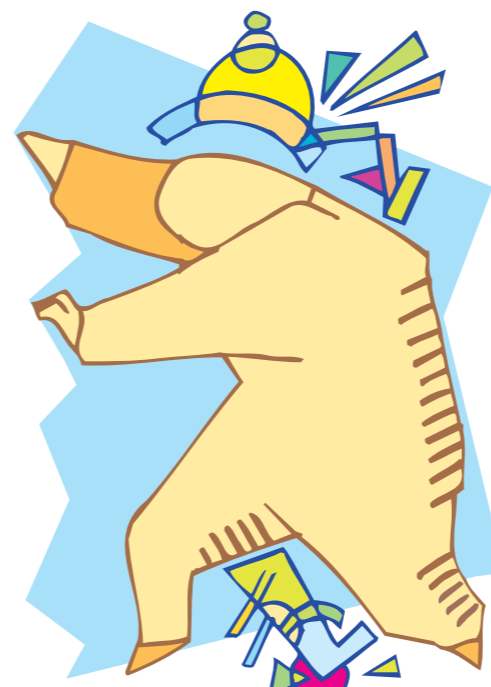
詳細はP11をご参照ください。

海外留学中等の死亡、入院等の費用は発生頻度から当面保険には加入せず適宜対応費用を大学が措置

## 3 その他

詳細はP11をご参照ください。

- 休学の理由が「留学」の場合における留意点
- 協定締結の際の留意点
- 渡航前の健康診断の受診義務(6ヶ月以上海外渡航の場合)
- 部局等で行う派遣前オリエンテーションへの協力



### III. 危機管理対応(学生等の派遣後・危機発生時) マニュアルその2(概要)

#### 1 危機のケースと基本的な対応方針

- (1) 危機のケース
  - (2) 危機発生時の基本的対応方針
- 詳細はP12をご参照ください。

- (1) 想定される危機発生のケース
  - ① 天災・テロ・事故等により生死不明
  - ② 事件・事故等の被害者・加害者など

- (2) 基本的対応方針
  - ① 対策本部を設置する場合の対応
  - ② 対策本部を設置しない場合の対応

#### 2 危機のケース別対応方法

- (1) 天災、事件・事故に遭い生死不明の場合  
(生死は明らかになったが、事件・事故等の解決がつかない場合:例えばハイジャック事件が発生し膠着状態が続いている場合等を含む。)
  - (2) 病気、天災、事件・事故に遭ったが、事件・事故等が解決し、本人が生存している場合
  - (3) 病気、天災、事件・事故に遭い本人が死亡した場合
- 詳細はP12～P13をご参照ください。

- (1) 対策本部の設置、情報の収集・連絡方法
- (2) (3)原則、対策本部は設置しないが、危機発生の連絡を受けた当該部局長が行う情報の収集・連絡方法。危機発生後の対応方法



### IV. 海外への派遣(留学・研修等)の実施、中止、延期、継続、途中帰国の判断基準(ガイドライン) マニュアルその3(概要)

#### 1 海外への派遣(留学・研修等)の実施、中止、延期、継続、途中帰国の判断基準

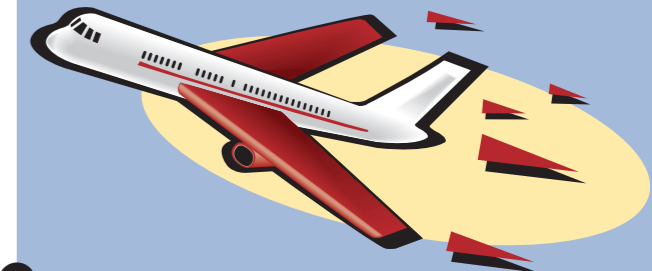
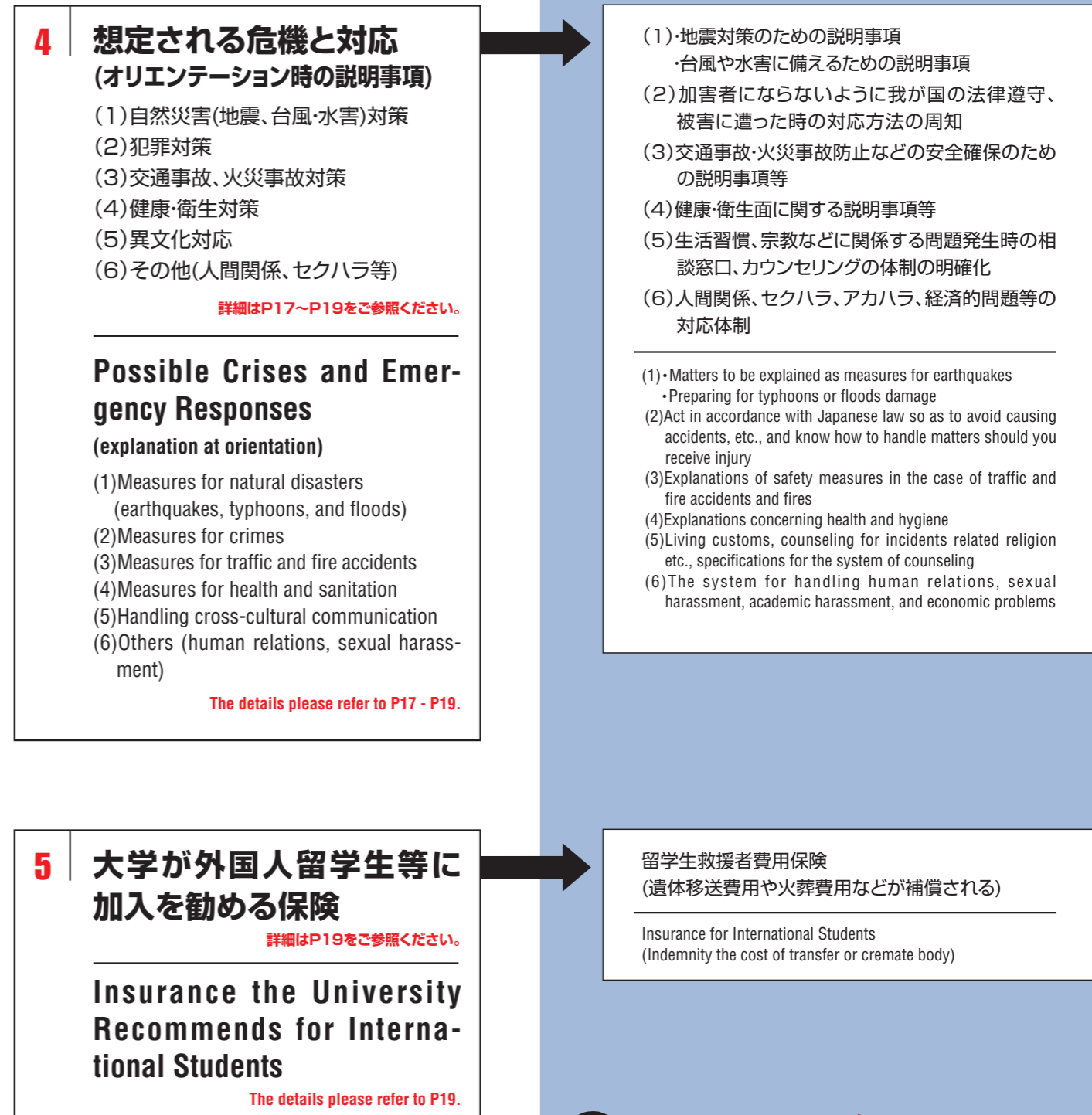
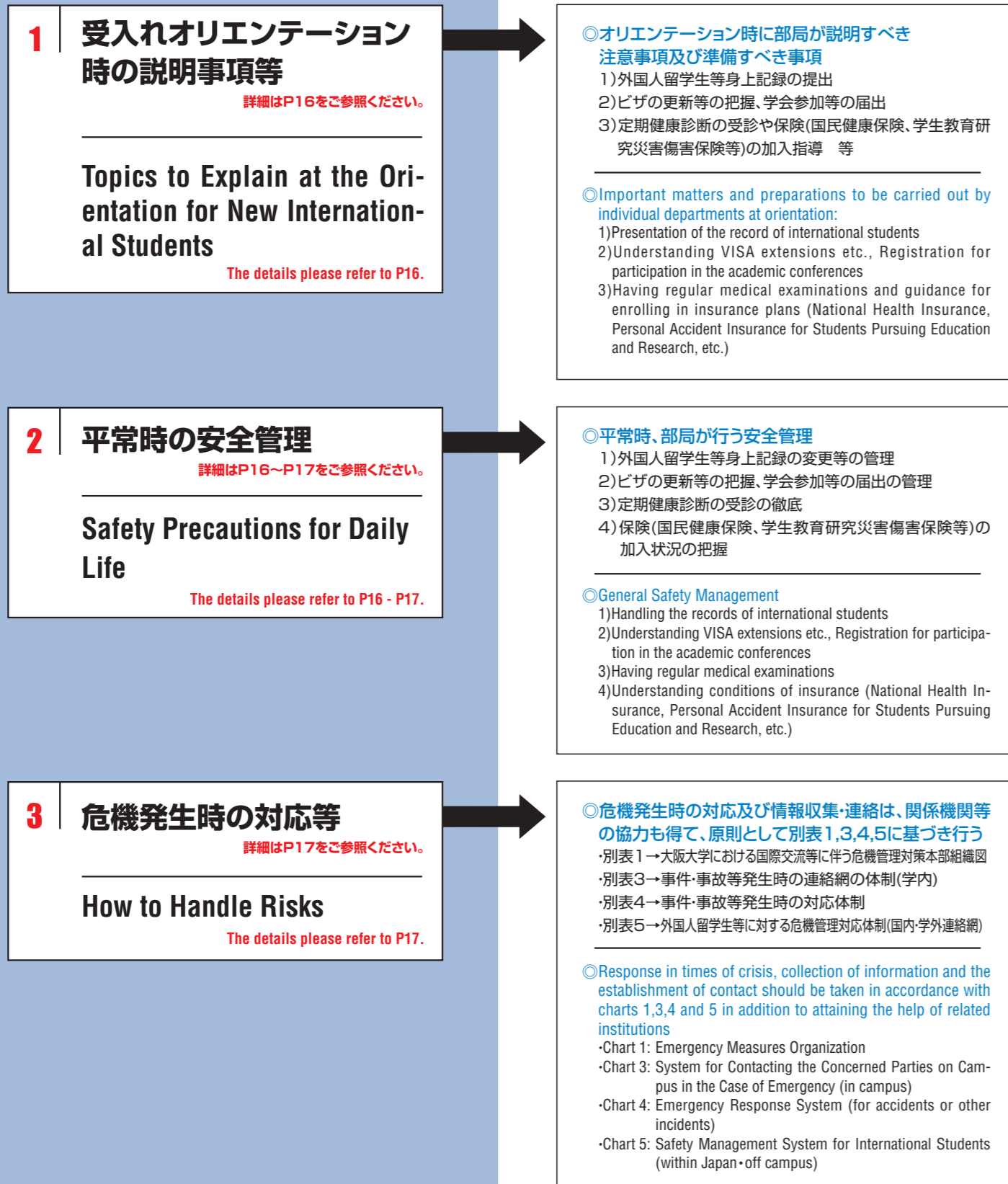
- (1) 派遣先社会(国)の事情による判断
  - (2) 派遣先大学の諸事情等による判断
  - (3) 個人的事情による判断
- 詳細はP14～P15をご参照ください。

- (1) 「海外危険情報」の種類と危険度のランク  
「感染症危険情報」の種類と危険度のランク  
「海外渡航時の派遣先の安全確認のためのお勧めリンク集」(海外医療情報)  
※ 外務省の海外安全情報に基づく海外安全ホームページ参考
- (2) ① 派遣先大学における学業継続不可  
② 派遣先大学を退学処分等となった場合  
③ 派遣先(国、地域)の自然環境の悪化
- (3) ① 病気、怪我対策  
医師との相談やカウンセラーの所見等も参考にして判断  
② 犯罪対策  
滞在国の法律に基づき、適宜判断



# V.危機管理対応(受入れ外国人留学生等対応) マニュアルその4(概要)

## Crisis Management Guidelines (for International Students) 4 (Outline)



# VI.派遣(留学・研修等)学生等が行うべき 危機管理対応 マニュアルその5(概要)

## 1 渡航前に行う事項

詳細はP20をご参照ください。

- (1)留学・研修等に伴う危機管理に対する心構えと準備すべき事項
- (2)大阪大学での渡航前の手続きや行うべき事項
- (3)保険への加入と確認すべき事項など
- (4)国際情勢、渡航先の安全性についての情報収集の必要性
- (5)留学・研修先大学等の危機管理体制などについての情報収集

## 2 渡航後に行う事項

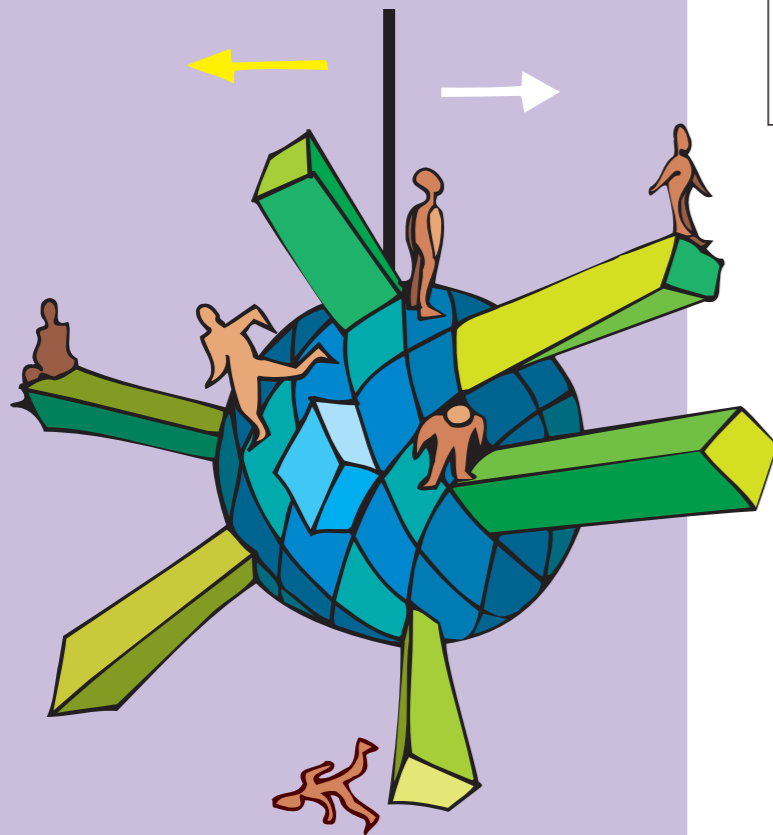
詳細はP20をご参照ください。

- (1)在外公館への在留届提出と危険情報の把握
- (2)留学・研修先等での危機管理体制把握と大阪大学への連絡
- (3)自己の危機管理

## 3 危機に遭遇した場合の対応

詳細はP20をご参照ください。

- (1)留学・研修先等の緊急連絡先へ連絡し、指示を受け行動
- (2)緊急連絡体制(別表2)に基づき大阪大学(部局)へ連絡・相談
- (3)在外公館への連絡等
- (4)家族への連絡
- (5)保険会社への連絡



# 危機管理対応マニュアル

# I. 国際交流等に伴う危機管理の必要性とその必要なケース

事項	業務要領
<b>1. 危機管理の必要性</b>	<p>本学においては、国際交流の進展とともに学生の海外留学、語学研修、インターンシップ、海外出張などで海外の大学等へ学生及び教職員の派遣の機会もより一層増加することが予想される。また、現在、約1,400名の留学生を受入れている。</p> <p>それに伴い、危機予防などの観点から受入れた留学生や海外へ学生・教職員を派遣・送り出す際の大学としての安全配慮義務を全うするとともに、危機発生時の大学として対応すべき内容をあらかじめ策定する必要がある。</p>
<b>2. 危機管理対応(マニュアル作成等)の必要なケース</b>	<ol style="list-style-type: none"> <li>1. 学生等を海外へ留学・研修などで派遣する前に大学が危機予防等の観点から準備及び措置すべき事項を明らかにし、マニュアル化する必要がある(マニュアルその1)。</li> <li>2. 学生等を海外へ派遣した後及び派遣中に危機が発生し、それに伴い大学として必要となる対応の内容を策定する(マニュアルその2)。</li> <li>3. 海外へ留学や研修などのため学生等を派遣する場合や留学中などの学生等に対し、留学・研修などの実施、中止や延期、継続、帰国等の判断をするためのガイドラインをあらかじめ作成しておく必要がある(マニュアルその3)。</li> <li>4. 本学へ受入れた外国人留学生等のための危機予防策と危機発生時における対応をマニュアル化する必要がある(マニュアルその4)。</li> <li>5. 危機発生の予防及び安全確保、危機発生時の学生等が行うべき危機管理対応も明らかにしておく(マニュアルその5)。</li> </ol> <p>*以上のうち「マニュアルその4」以外は、本学の教職員が海外出張などをする場合にも適宜適用する。</p>

## II. 危機管理対応(学生等の派遣前) マニュアルその1



事項	業務要領
<b>1. 派遣前オリエンテーション等の実施</b>	<p><b>部局が行う派遣先情報などの把握と説明事項</b></p> <ol style="list-style-type: none"> <li>(1) 派遣先(国)の国際情勢の変化や動向(テロ、天変地異、流行病等)を注視し、危険度・危機情報を把握したうえで学生を指導・助言する。→ 外務省のホームページにある各国・地域情勢や在外公館のホームページ等を利用して情報収集を行う。</li> <li>(2) 派遣先(国)の風俗風習、式祭典の特徴や性倫理などの文化的差異を把握し、学生を指導・助言する。</li> <li>(3) 派遣先(国)の対日感情や日本人に対するイメージ及び傾向を把握し、学生を指導・助言する。</li> </ol>

事項	業務要領
	<ol style="list-style-type: none"> <li>(4) 危機管理の専門家を招き、渡航前の危機管理意識の高揚を図るため危機管理セミナーや説明会を開く。</li> <li>(5) 派遣学生に留学、研修などの日程、期間、住所、連絡先、留学先大学指導教員等について記載された留学・研修届(様式1)を提出させる。また渡航後それらが変更になった場合は、速やかに大学(部局)へ連絡するよう周知しておく。</li> <li>(6) 派遣前に渡航時の危機管理についてオリエンテーションや説明会などで次のような印刷物を配布し、注意喚起を行う(外務省発行の「海外旅行のトラブル回避マニュアル」、「阪大生のための海外留学ガイドブック」)。</li> <li>(7) 「海外旅行傷害保険」、「留学保険」等の資料配付と加入案内も行う。さらにクレジットカード等に自動付帯している保険では、実際に事故に遭遇した場合には、填補されないケースがあることについての説明も行う。また、「海外旅行傷害保険」や「留学保険」などで填補されていない危険については、「学生総合共済」などで危険負担がなされていることもあるので、これらについても説明を行う。また、派遣先(留学先)の大学での共済制度や保険制度について調査し、その説明も行うことが望ましい。</li> <li>(8) 危機に遭遇した際の連絡体制「危機管理対応体制(国外連絡網:別表2)」についてあらかじめ説明し、派遣前に確認をさせる。</li> <li>(9) 留学・研修期間が1ヶ月を超える学生には、派遣前に学生の健康チェックを行うよう指導し、既往症のある学生の派遣に際しては必ず健康診断を義務付ける。</li> <li>(10) 派遣先(国)で流行している感染症について把握する。→ 厚生労働省検疫所のホームページ等を利用して情報を収集する。</li> <li>(11) 派遣先(国)で流行している感染症に応じて、事前に予防接種を受けることについての説明を行う。</li> <li>(12) 留学に耐えうる健康状態であることの確認や、無理をして留学した場合に生じる問題について十分に説明を行うこと。</li> <li>(13) 留学に伴う心理的なストレスが生じた場合は遠慮せず対応窓口にご相談するように説明しておく。</li> </ol>
<b>2. 派遣前に大学が想定すべき危機管理対応費用</b>	<p>本学の学生が海外留学・研修中などに死亡、入院、行方不明等になった場合、その対応費用、救援者現地派遣費用、遺体移送費用などが補償される「海外旅行事故対策費用保険」に加入することも考えられるが、その発生頻度等から当面その保険には加入せず、発生した場合は適宜対応費用を大学として措置し対応する。</p>
<b>3. その他</b>	<ol style="list-style-type: none"> <li>1. 休学の理由が「留学」の場合における留意点 各部局で休学届を提出させ、その理由が「留学」の場合、必ず、留学先、連絡方法、留学期間などを「留学・研修届(様式1)」に準じたもので作成し、提出させる。</li> <li>2. 協定締結の際の留意点 外国の大学等と学術交流・学生交流協定などを締結する際には交流に伴う危機発生時の対応についても協力を得る方策を講じる。</li> <li>3. 6ヶ月以上教職員を任用等で海外派遣する場合は、労働安全衛生法により健康診断の受診義務がある。</li> <li>4. 部局で行う派遣前オリエンテーションなどは、留学生センター、国際交流課、学生交流推進課等の協力も適宜得て行う。</li> </ol>

# III.危機管理対応(学生等の派遣後・危機発生時)

## マニュアルその2

事項	業務要領
<b>1. 危機のケースと基本的な対応方針</b> (1) 危機のケース (2) 危機発生時の基本的対応方針	<p>本学の学生・教職員が海外留学・出張中などの際に想定される危機発生時のケースとして以下のものが考えられる。</p> <p>(1) 海外において重大な天災、テロ、飛行機・列車事故等が発生し、これに巻き込まれ生死不明の場合</p> <p>(2) 事件・事故等の被害者となった場合</p> <p>(3) 事件・事故等の加害者となった場合</p> <p>(4) 刑事事件の容疑者となった場合</p> <p>(5) 民事事件の加害者となった場合</p> <p>(6) 病気、事件、事故等により重篤な状態又は急逝した場合</p> <p>これらの危機発生時のケース毎に危機管理対応はそれぞれ異なるが、災害、事件、事故の発生により、本学の学生や教職員が生死不明の場合は、原則として「大阪大学における国際交流等に伴う危機管理対策要項」に基づき対策本部を設けて対応に当たる。</p> <p>また、本学の学生・教職員が事件や事故の被害者若しくは加害者になった場合や災害に遭って生存が確認されている場合には、原則として対策本部を設置しないものの現地対応のための本学の教職員を派遣するなどして適宜対応に当たることとする。本学の学生・教職員が事件や事故等により現地で加害者になった場合などは、関係機関等の協力を得ながら大学として被害者に対し誠意ある対応を心掛ける。</p> <p>なお、病気や事故などで死亡した場合においても対策本部は設置しないが、本学の教職員を現地へ派遣し、事後処理などの対応に当たることを原則とする。さらに、以上のことに備えて、危機発生時における留学先(派遣先)大学等の連絡・対応などについて協力を得るための事前の確認と要請も行っておく。</p>
<b>2. 危機のケース別対応方法</b> (1) 天災、事件・事故に遭い、生死不明の場合 (生死は明らかになったが、事件・事故等の解決がしていない場合: 例えばハイジャック事件が発生し膠着状態が続いている場合等を含む。)	<p>(1) 対策本部の設置、情報の収集・連絡等は、原則として以下の方法により行う。</p> <p>イ 危機が発生した場合、対策本部を設置することについて総長が至急決定する。</p> <p>ロ 対策本部の組織及び担当業務内容は、別表1のとおりとする。</p> <p>ハ 対策本部の設置場所は、原則としてICホール4階会議室とする。</p> <p>ニ 対策本部のメンバーなどは直ちに対策本部へ集合し、当面必要な対応(国際電話対応のための専用電話・FAX回線の設置、現地の連絡先と担当者などの確認と正確な情報の収集など)を行う。</p> <p>ホ 危機発生時の情報収集・連絡などは、留学先大学等の協力も得て原則として(国外、学内連絡網:別表2,3)に基づき行う。</p>

事項	業務要領
(2) 病気、天災、事件・事故に遭ったが、事件・事故等が解決し、本人が生存している場合 (3) 病気、天災、事件・事故に遭い本人が死亡した場合	<p>(2) 原則として対策本部は設置しないが、危機発生時の連絡を受けた当該部局の長は、速やかに(国外、学内連絡網:別表2,3)に基づき情報の収集・連絡するとともに危機発生後の対応方法は別表4及び以下の事項を参考にするとし、決定する。</p> <p>イ (国外連絡網:別表2)に基づき当該部局は、国際交流課、学生交流推進課等の協力を得て危機の発生状況、当該学生の正確な被害状況などの情報収集に引き続き努める。</p> <p>ロ 危機に遭った当該学生・教職員の所属部局の長が現地対応のための本学教職員の派遣・対応の必要性を検討する。</p> <p>ハ 現地対応のための教職員派遣が必要な場合は、当該部局において、直ちに派遣者を決め、出張命令、パスポート及び航空券・ホテルの手配などの手続きを行う。</p> <p>ニ 当該学生・教職員の家族が現地へ同行することになった場合は、航空券やホテルの手配、現地での対応などについて当該部局はサポートする。</p> <p>ホ 本学の教職員を現地対応のため派遣する際には、適宜国際交流課、学生交流推進課等の協力を得る。</p> <p>ヘ 現地対応のために派遣された教職員は、現地大学の担当者、病院、在外公館などと連絡・相談の上、その後の対応方法を決定する(帰国の必要性、入院継続、留学継続の判断など)。その際、随時大阪大学(当該部局の長など)へ連絡・相談もいつつ進める。</p> <p>ト 当該部局は、危機発生について速やかに関係する保険会社に連絡する。</p> <p>(3) 原則として対策本部は設置しないが、危機発生により死亡の連絡を受けた当該部局の長は、速やかに(国外、学内連絡網:別表2,3)に基づき情報の収集・連絡するとともに危機発生後の対応方法は以下の事項を参考にするとし、決定する。</p> <p>イ 当該部局は、国際交流課、学生交流推進課等の協力を得て、(国外連絡網:別表2)に基づき危機の発生状況など当該学生、教職員等に関する情報収集に引き続き努める。</p> <p>ロ 危機に遭い死亡した当該学生、教職員の所属部局の長が現地での事後処理等の対応のために教職員の派遣者を決定する。</p> <p>ハ 当該部局において、派遣者が確定したら、出張命令、パスポート及び航空券・ホテルの手配などの手続きを行う。</p> <p>ニ 当該学生の家族が現地へ同行する際は、航空券やホテルの手配、現地での対応などについてサポートする。</p> <p>ホ 本学の教職員を現地対応のため派遣する際には、適宜国際交流課、学生交流推進課等の協力を得る。また、現地対応に当たっては在外公館へ事前の協力依頼等を行っておくことが望ましい。</p> <p>ヘ 現地対応のために派遣された教職員は、現地大学の担当者、病院、在外公館、同行した当該学生の家族などと連絡・相談の上、その後の対応方法を決定する(火葬の有無、遺体搬送手続きなど)。その際、随時大阪大学(当該部局の長など)へ連絡・相談もいつつ進める。</p> <p>ト 当該部局は、危機による死亡者発生について関係の保険会社に連絡する。</p>





# IV. 海外への派遣(留学・研修等)の実施、中止、延期、継続、途中帰国の判断基準(ガイドライン) マニュアルその3



事項	業務要領
<p><b>1. 海外への派遣(留学・研修等)の実施、中止、延期、継続、途中帰国の判断基準</b></p> <p>(1) 派遣先社会(国)の事情による判断 (参考) 外務省の海外安全情報にもとづく海外安全ホームページ <a href="http://www.anzen.mofa.go.jp/">http://www.anzen.mofa.go.jp/</a></p> <p>①「海外危険情報」の種類等</p> <p>②「感染症危険情報」の種類等</p>	<p>海外への派遣留学・研修等の実施、中止、延期、継続、途中帰国の判断に当たっては、学生の派遣部局、事故対策本部等は、(1)派遣先社会(国)の事情、(2)派遣先大学の諸事情等、(3)個人的事情に分けて判断する。</p> <p>派遣先社会(国)の事情による判断は、海外における日本人の安全対策の一環として、外務省から提供されている特定の国又は地域の治安や安全性に関する情報をもとに判断する。その中でも特に、治安の急速な悪化や災害、騒乱、その他の緊急事態が発生したり、又は発生の可能性が高まっていると判断される場合には、当該国又は地域の治安状況等を5段階の危険度に区分した、①「注意喚起」、②「観光旅行延期勧告」、③「渡航延期勧告」、④「家族等退避勧告」、⑤「退避勧告」の5種類の「海外危険情報」に応じて、以下のような対応を行うことが求められる。</p> <p>この「海外危険情報」は法令上の強制力をもって渡航を禁止したり、退避を命令したりするものではないが、海外への派遣留学・研修等の実施、中止、延期、継続、途中帰国の判断をする場合これらを十分参考にしながら判断することとする。また、「感染症危険情報」も参考にし、判断する必要がある。</p> <p>各々の「海外危険情報」の種類と危険度のランクは次のとおりである。</p> <ul style="list-style-type: none"> <li>● 危険度1「注意喚起」 当該国(地域)への渡航、滞在に当たって特別な注意が必要であることを示し、「注意喚起」の具体的な内容に従って行動し、危険を避けるように勧めるもの…<u>実施、継続するが注意を払う。</u></li> <li>● 危険度2「観光旅行延期勧告」 当該国(地域)への観光等を目的とする不急の渡航の延期を勧めるもの。また、現地に滞在している邦人に対しては「観光旅行延期勧告」が発出されたことを知らせると共に、状況に応じた注意を払うよう勧めるもの。場合によっては、旅行者の出国を勧めることもある。…<u>延期若しくは中止を基本方針とする。</u></li> <li>● 危険度3「渡航延期勧告」 当該国(地域)への渡航は、どのような目的であれ延期するよう勧めるもの。また、現地に滞在している邦人に対しては「渡航延期勧告」が発出されたことを知らせると共に、状況に応じた注意を払うよう勧めるもの。場合によっては、現地に滞在している邦人のうち事情が許す人の出国を勧めることもある。…<u>中止、途中帰国させる。</u></li> <li>● 危険度4「家族等退避勧告」 危険度3「渡航延期勧告」の趣旨に加え、当該国(地域)からの退避に必要な準備を行うよう勧めるのと同時に、現地に滞在している邦人のうち家族など事情が許す人に対しては、安全な国(地域)への退避(日本への帰国も含む)を勧めるもの…<u>中止、即刻帰国させる。</u></li> <li>● 危険度5「退避勧告」 危険度3「渡航延期勧告」の趣旨に加え、現地に滞在している全ての邦人に対して当該国(地域)から、安全な国(地域)への退避(日本への帰国も含む)を勧めるもの…<u>中止、即刻帰国させる(退避勧告を無視した場合の大学の対応については、その都度関係機関と協議し検討する。)</u>。</li> </ul> <p>外務省より提供されている「感染症危険情報」の種類と危険度のランクは次のとおりである。これは、以下の4つのカテゴリにより、安全対策の目安として出されているものである。</p> <ul style="list-style-type: none"> <li>● <u>十分注意してください。…実施、継続するが注意を払う。</u></li> <li>● <u>渡航の是非を検討してください</u>(「不要不急の渡航の延期をおすすめ」を含む。) …<u>延期もしくは中止を基本方針とする。</u></li> <li>● <u>渡航の延期をおすすめします。…中止、途中帰国させる。</u></li> <li>● <u>退避を勧告します。</u> …<u>中止、即刻帰国させる(退避勧告を無視した場合の大学の対応については、その都度関係機関と協議し検討する。)</u>。</li> </ul>

事項	業務要領
<p>③ 海外渡航時の派遣先の安全確認のためのお勧めリンク集(海外医療情報)</p> <p>(2) 派遣先大学の諸事情等による判断</p> <p>(3) 個人的事情による判断</p> <p>① 病気・怪我対策</p> <p>② 犯罪対策</p>	<p>(※注)2003年春のSARS流行時に発出した危険情報「渡航の是非を検討してください」の(不要不急の渡航の延期をおすすめします)は、WHOの渡航延期勧告(recommendation to consider postponing all but essential travel)の趣旨を盛り込んだものであり、通常の「危険情報」より高い危険レベルを表すものではない。今後もWHOの勧告内容によっては、同様の情報を発出する可能性もある。</p> <ul style="list-style-type: none"> <li>・ 外務省のホームページ(<a href="http://www.mofa.go.jp/mofaj/">http://www.mofa.go.jp/mofaj/</a>)</li> <li>・ 「在外公館医務官情報」(世界の医療事情) (<a href="http://www.mofa.go.jp/mofaj/toko/medi/">http://www.mofa.go.jp/mofaj/toko/medi/</a>)</li> <li>・ 「海外安全ホームページ」(<a href="http://www.pubanzen.mofa.go.jp/">http://www.pubanzen.mofa.go.jp/</a>)</li> <li>・ 厚生労働省のホームページ (<a href="http://www.mhlw.go.jp/">http://www.mhlw.go.jp/</a>)</li> <li>・ 「海外渡航者のための感染症情報」(FOR Traveller's Health (FORTH)) (<a href="http://www.forth.go.jp/">http://www.forth.go.jp/</a>)</li> <li>・ 厚生労働省検疫所のホームページ(<a href="http://www.mhlw.go.jp/general/sosiki/sisetu/ken-eki.html">http://www.mhlw.go.jp/general/sosiki/sisetu/ken-eki.html</a>)</li> <li>・ 「ProMED情報データベース」(<a href="http://www.forth.go.jp/hpro/promed.html">http://www.forth.go.jp/hpro/promed.html</a>)</li> <li>・ 労働者健康福祉機構 (<a href="http://www.rofuku.go.jp/">http://www.rofuku.go.jp/</a>)</li> <li>・ 海外勤務健康管理センター(JOHAC) (<a href="http://www.johac.rofuku.go.jp/">http://www.johac.rofuku.go.jp/</a>)</li> <li>・ 「海外勤務者のための医療・衛生情報」(<a href="http://www3.johac.rofuku.go.jp/">http://www3.johac.rofuku.go.jp/</a>)</li> <li>・ 国際協力機構(JICA) (<a href="http://www.jica.go.jp/">http://www.jica.go.jp/</a>)</li> <li>・ 海外渡航者のための医療情報サービス(<a href="http://malaria.himeji-du.ac.jp/IPublic/malaria-net-j/home.html">http://malaria.himeji-du.ac.jp/IPublic/malaria-net-j/home.html</a>)</li> <li>・ 国立感染症研究所(NIID) (<a href="http://www.nih.go.jp/niid/index.html">http://www.nih.go.jp/niid/index.html</a>)</li> <li>・ 「感染症情報センター」(IDSC) (<a href="http://idsc.nih.go.jp/index-j.html">http://idsc.nih.go.jp/index-j.html</a>)</li> </ul> <p>以下の場合、原則として留学・研修等の中止、延期又は途中帰国をさせる。</p> <ol style="list-style-type: none"> <li>① 派遣先大学における学業継続不可(学力不足、自然災害、大学の倒産など)</li> <li>② 派遣先大学を退学処分等となった場合</li> <li>③ 派遣先(国・地域)の自然環境の悪化(生活継続が困難化)してきている場合</li> </ol> <p>(1) 留学や長期の研修等(1か月以上)による渡航予定の学生は、健康診断を受けて、有病疾患の管理を行える準備をさせる。現在、通院して治療中の者については、留学等に耐えられるかについて医師と相談し判断してもらう。また、派遣先での受診医療機関を確かめるなど継続治療を行う体制を整えておくように指導する。</p> <p>(2) 派遣中の学生が病気や怪我により1月以上の入院治療(緊急の場合を除く。)が必要となった場合には、原則として帰国を促すこととする。透析やリハビリなど自宅療養が必要となった身体疾患の場合も健康管理を優先し、帰国させることが望ましい。</p> <p>(3) 留学・研修等の継続困難となる精神科疾患を有する場合、医師やカウンセラーの所見等も参考にし、帰国させることが望ましい。</p> <p>(4) その他、派遣先(国)によって医療制度や医療保険制度が異なることから、入院、手術、治療に関する医療費負担の観点から一旦帰国させて日本で療養させることも考慮する。</p> <p>(1) 刑法に触れる罪を犯す、テロの加害者または被疑者となる。…<u>滞在国の法律に基づき処分等を受けることとなり、それを基に適宜判断</u></p> <p>(2) 薬物等(法定)の依存症に罹患する。…<u>滞在国の法律上の扱いに基づき判断</u></p> <p>(3) 民事上の犯罪による加害者・被害者となる。…<u>滞在国(大学・国)の法律等に基づき扱われるのでそれを基に適宜判断</u></p>

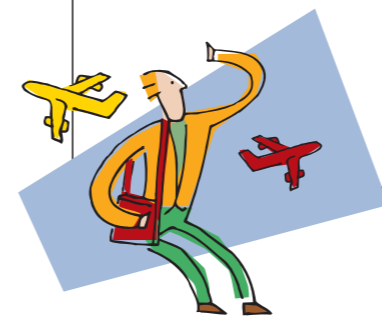
# V.危機管理対応(受入れ外国人留学生等対応)

## マニュアルその4

### Crisis Management Guidelines (for International Students) 4

事項	業務要領
<p><b>1.受入れオリエンテーション時の説明事項等</b></p> <p><b>1. Topics to Explain at the Orientation for New International Students</b></p>	<p>受入れオリエンテーション時に部局が説明すべき注意事項及び準備すべき事項</p> <ol style="list-style-type: none"> <li>①外国人留学生等身上記録(住所、電話番号、e-mail等記載)を大学へ提出させる。</li> <li>②ビザの更新等の申告、学会参加、一時帰国、私事旅行など国外にでる場合は、大学へ届け出をするよう説明する。</li> <li>③定期健康診断受診や保険(国民健康保険、学生教育研究災害傷害保険等)への加入を強力に勧める。</li> <li>④危機発生時の連絡窓口の徹底を図る。部局における特に休日の連絡窓口(担当者)は明確にしておく。 ここでいう危機とは、I. 自然災害(地震、台風 など)、II. 犯罪(被害、加害)、III. 車両事故・火災事故、IV. 健康・衛生(難病、SARSを含む)、V. 異文化適応、VI. その他(人間関係、ハラスメント、学業、進路、学費などに関する問題)である。</li> <li>⑤外国人留学生等が一時帰国する場合の自らの危機管理対応(特にテロ、内乱、SARS発生時など)については、「派遣学生等が行うべき危機管理対応マニュアル:その5」に準ずる。</li> </ol> <p>Items to be prepared before, or instructions to be explained at, the orientation for new international students</p> <ol style="list-style-type: none"> <li>① Instruct students to submit their personal record as an overseas student (including address, telephone number, e-mail address, etc.) to the university.</li> <li>② Instruct students to notify the university when applying for visas (incl. renewal), participating in academic conferences, temporarily returning to their home country, and leaving Japan for private reasons.</li> <li>③ Strongly encourage students to take regular health-checks and join insurance plans (National Health Insurance, Personal Accident Insurance for Students Pursuing Education and Research, etc.).</li> <li>④ Make sure that the contact office is able to function properly if incidents occur. Make clear who the contact person is, especially for holidays. The risks discussed here are: I. natural disasters (earthquakes, typhoons, etc.); II. crimes (perpetrator/victim); III. traffic accidents and fire related incidents; IV. health problems (intractable diseases, SARS, etc.); V. cross-cultural problems; and VI. Others (human relationships, harassment, and academic, career, tuition and other problems).</li> <li>⑤ As for international students' risk management, conduct on a personal basis, when temporarily returning to their own country, refer to Chapter 5 of "The Risk Management Guidelines for Students Going Overseas."</li> </ol>
<p><b>2.平常時の安全管理</b></p> <p><b>2. Safety Precautions for Daily Life</b></p>	<p>平常時は以下の事項について部局は十分安全管理を行う。</p> <ol style="list-style-type: none"> <li>①外国人留学生等身上記録(住所、電話番号、e-mail等記載)の変更等の管理を行う。</li> <li>②ビザの更新等の把握、学会参加、一時帰国、私事旅行などで国外に出る場合の届け出管理を徹底する。</li> <li>③定期健康診断の受診を徹底する。</li> <li>④保険(国民健康保険、学生教育研究災害傷害保険等)への加入状況を把握する。</li> </ol> <p>Daily Operations Regarding Safety Precautions by the University Staff in Charge</p> <ol style="list-style-type: none"> <li>① Take management of the international students' personal records (including address, telephone number, e-mail address, etc.), including any changes.</li> <li>② Take thorough control of students' notification for visa application (incl. renewal), participation in academic conferences, temporary return to their home country, and the leaving of Japan for private reasons.</li> <li>③ Make sure to strongly encourage students to take regular health-checks.</li> <li>④ Keep records of the students' insurance situation (National Health Insurance, Personal Accident Insurance for Students Pursuing Education and Research, etc.).</li> </ol>

事項	業務要領
<p><b>3.危機発生時の対応等</b></p> <p><b>3. How to Handle Risks</b></p>	<p>本学の外国人留学生等に危機が発生した場合の対応及び情報収集・連絡は、関係機関等の協力も得て、原則として別表1,3,4,5に基づき行う。</p> <p>In situations presenting risk to international students, the university staff should follow the instructions in Chart 1, 3, 4, and 5, when handling the situation (including information gathering and making contact), with assistance from related institutions.</p>
<p><b>4.想定される危機と対応</b></p> <p>(1)自然災害 a.地震対策</p> <p>b.台風・水害対策</p> <p>(2)犯罪対策</p> <p>(3)交通事故、火災事故対策</p>	<p>部局は、以下の事項を受入れオリエンテーション時に説明し、注意を喚起する。</p> <ol style="list-style-type: none"> <li>1. 自然災害に関する説明事項             <ol style="list-style-type: none"> <li>(1)地震対策のための説明事項                 <ol style="list-style-type: none"> <li>①地震に遭ってもあわてず、クッションなどで頭を保護しながら、落ち着いて行動(避難)する。</li> <li>②地震が発生したらガス器具、電気器具などの元栓を閉じて、避難する。</li> <li>③日頃から携帯ラジオ、懐中電灯、飲料水の常備と避難場所などをチェックし、家具の転倒防止等の対策をしておく。</li> <li>④津波の恐ろしさを知っておく。</li> </ol> </li> <li>(2)台風や水害に備えるための説明事項                 <ol style="list-style-type: none"> <li>①台風や大雨の際には川、海には近づかない。また、むやみに出歩かない。</li> <li>②日頃から携帯ラジオ、懐中電灯、飲料水の常備と避難場所などのチェックをし、確認しておく。</li> <li>③台風や大雨の際、テレビ、ラジオなどの気象情報をチェックし、注意をはらう。</li> </ol> </li> </ol> </li> <li>2. 加害者にならないように我が国の法律は遵守すべきこと、また、被害に遭った時の以下の対応法を周知する。             <ol style="list-style-type: none"> <li>①警察、救急(110,119)への連絡と、大学対応者への連絡(連絡窓口周知)を忘れないよう徹底する。</li> <li>②被害に遭った時の警察、病院との対応の場面などで言葉の問題があり、大学の相談者(通訳等)が欲しい場合の対応方法も周知しておく。</li> </ol> </li> <li>3. 交通事故・火災事故防止などの安全確保のための説明事項等             <ol style="list-style-type: none"> <li>①自動車や単車に乗る場合はあくまでも自己責任の重さを認識するよう徹底する。</li> <li>②自動車や単車に乗る場合は、必ず任意保険に入ること。</li> <li>③事故の報告:警察、救急(110,119)への連絡と、大学対応者への連絡(連絡窓口徹底)を忘れないよう指導する。</li> <li>④言葉の問題があり、相談者が欲しい場合の対応も周知しておく。</li> <li>⑤火災事故の発生に備えて、必ず「留学生住宅総合補償」などの火災保険に加入するよう勧める。</li> <li>⑥火災発生に備えて宿舍の消火器の設置場所、避難経路、非常口などは入居時に必ず確認するよう指導する。</li> <li>⑦宿舍に備え付けてある消火器の扱い方についても必ず確認するよう指導する。</li> <li>⑧大学は、交通事故死を想定して、初動対応(遺体確認と家族への連絡、遺族の来日、経済的な問題、パスポート・ビザ、遺体安置と葬儀)の要点を日頃からシミュレーションしておく。</li> </ol> </li> </ol>





Item	Description
(4)健康・衛生対策	<p>4. 健康・衛生面に関する説明事項等</p> <ul style="list-style-type: none"> <li>① 定期健康診断受診を徹底させる。</li> <li>② 長期の病休となる場合の連絡窓口、相談窓口をはっきり示しておく。</li> <li>③ 国民健康保険未加入による問題点や保険が効かない事態を想定し、説明しておく。</li> <li>④ 入学時、来学時の既往症をチェックし、日頃から外国人留学生等の健康状態を把握しておく。</li> <li>⑤ 重篤な病気や難病指定を受けた場合などは、留学・研究等の継続が困難となり受入れ部局長等の判断で母国へ帰国させる可能性もあることを周知しておく。</li> <li>⑥ 最悪の事態を想定した対応策(保険を使うのが望ましい。)を考えておく。 例えば、病氣入院を想定し、それが危険な手術・難病であったとして、以下の点からシミュレーションしておく。 <ul style="list-style-type: none"> <li>a) 対策チームの編成をどうするか。</li> <li>b) 手術までの対応(病状説明(言葉の問題)、親の呼び寄せ同意、入院時の保証人確保)を考えておく。</li> <li>c) 手術後、退院後の介護サポート体制(本人の要望の把握と対応)の問題を視野に入れておく。</li> <li>d) 経済的な問題(医療費、保険加入状況、本人の在学身分と学費、退院後の生活費)を検討しておく。</li> </ul> </li> </ul>
(5)異文化対応	<p>5. 生活習慣、宗教などに関係する問題発生時の相談窓口、カウンセリング(精神面におけるケア・サポート)体制を明確にし、説明しておく。</p>
(6)その他	<p>6. 人間関係、セクシュアル・ハラスメント、アカデミック・ハラスメント、学業・進路、学費、経済的問題等が発生した場合についての対応体制を説明しておく。言葉の壁がないような対応方法も考えておく。</p>
<b>4.Possible Crises and Emergency Responses</b>	<p>Explain the following to the students and make sure they pay close attention to the explanation.</p>
(1)Natural Disasters	<p>1. Items to Explain Concerning Natural Disasters</p> <p>(1) Items to Explain Concerning Earthquakes</p> <ul style="list-style-type: none"> <li>① In the case of an earthquake, students should not panic, but attempt to protect their head with something soft, like a cushion, and evacuate in an orderly manner.</li> <li>② When an earthquake occurs, students should turn off gas and electrical devices, as well as the gas at the main, and then evacuate.</li> <li>③ Students should make sure that they prepare a portable radio, a torch, and drinking water, and check the location of the evacuation shelter they will need to evacuate to. They should also take safety measures, such as placement of items to avoid being hit by falling furniture.</li> <li>④ Students should be aware of the risk of tsunami.</li> </ul>
a. Earthquakes	
b.Typhoons and Floods	<p>(2) Items to Explain Concerning Typhoons and Floods</p> <ul style="list-style-type: none"> <li>① In case of typhoons and heavy rain, students should not remain by, or move closer to, a river or the sea. They should also try to remain inside.</li> <li>② Students should make sure that they prepare a portable radio, a torch, and drinking water, and check the location of the evacuation shelter they will need to evacuate to.</li> <li>③ In case of typhoons and heavy rain, students should check for weather information on the TV or the radio, and pay close attention to the situation.</li> </ul>
(2)Crimes	<p>2. Make sure that students are aware that they must abide by all Japanese laws in order to avoid becoming a perpetrator, and should know how to handle the situation if they become a victim.</p> <ul style="list-style-type: none"> <li>① Students must contact the police (110) and the emergency services (119), as well as the staff in charge at the university.</li> <li>② There may be a language problem when communicating with the police and the hospital staff, so students should be aware of who to contact when seeking assistance (interpreter, etc.).</li> </ul>

Item	Description
(3)Traffic and Fire Accidents	<p>3. Items to Explain Concerning Safety Precautions to Prevent Traffic Accidents and Fire Related Incidents</p> <ul style="list-style-type: none"> <li>① When driving a car or riding a motorcycle, students must be aware of their personal responsibilities.</li> <li>② Before driving a car or riding a motorcycle, students must join an insurance plan.</li> <li>③ In the case of accident, students must contact the police (110) and the emergency services (119), as well as the staff in charge at the university. (Make clear who the contact person is.)</li> <li>④ Students should be aware of who to contact when seeking assistance for a language communication problem.</li> <li>⑤ In order to cover themselves for fire related incidents, students should join a fire insurance scheme, such as the Comprehensive Renters Insurance for Foreign Students Studying in Japan.</li> <li>⑥ In preparation for possible fire related incidents, students should check the location of fire extinguishers, the evacuation route, and emergency exits for their accommodation, when first moving into the place.</li> <li>⑦ Students should check how to use the fire extinguishers installed in their accommodation.</li> <li>⑧ The university should conduct simulations, based on the scenario of a student's death from a traffic accident, in order to effect a prompt initial response (identifying the body, contacting the family, receiving the family from overseas, financial issues, passports/visas, mortuary and funeral procedures).</li> </ul>
(4)Health and Sanitation	<p>4. Staff Responsibilities Concerning Health Problems</p> <ul style="list-style-type: none"> <li>① Make sure that students take regular health-checks.</li> <li>② Make clear who to contact or who to consult in the event that students have to take a long leave due to sickness.</li> <li>③ Explain the problems caused by not joining the National Health Insurance plan. Also explain about cases which are not covered by the National Health Insurance plan.</li> <li>④ Always keep track of the health conditions of international students, including a check for previous diseases at the time of entry.</li> <li>⑤ Explain that there is a possibility that students may be sent back to their home country, in cases where they are diagnosed with a critical or intractable disease and the member of staff at the university with the correct authority decides that it will be difficult for them to continue studying or research.</li> <li>⑥ Be ready for a worst case scenario with health problems. (It is best to use insurance.) For example, conduct simulations based on the following key points, based on the scenario of a student being hospitalized due to a critical disease and a difficult operation. <ul style="list-style-type: none"> <li>a) Organization of a handling team</li> <li>b) Response prior to an operation (explaining about the symptoms (language problems), obtaining agreement to bring over parents, and finding a guarantor during hospitalization)</li> <li>c) Care support after operation and discharge (tending to the patient's requests and responses)</li> <li>d) Financial issues (medical expenses, health insurance, student status and tuition, and living expenses after discharge)</li> </ul> </li> </ul>
(5)Cross-Cultural Communication	<p>5. Make clear who to contact for consultation or counseling (mental care support), in cases where a student has problems concerning lifestyle habits, religion, or other matters.</p>
(6)Others	<p>6. In the case of problems concerning human relationships, sexual harassment, academic harassment, academic/career issues, financial issues (tuitions, living expenses, and others), make sure that students are aware of who to contact and the care support system. Also consider carefully those cases that present language problems in terms of communication.</p>
<b>5.大学が外国人留学生等に加入を勧める保険</b>	<p>外国人留学生等が留学中などに死亡又は重篤な病気になったり怪我をした場合の大学の対応で、家族を呼び寄せるための費用や遺体移送費用、火葬費用などを準備しなければならない事態も想定される。このことから、大学は、「留学生救済者費用保険(遺体移送費用や火葬費用などが補償される)」への加入を勧める。</p>
<b>5. Insurance the University Recommends for International Students</b>	<p>In the case that an international student dies or becomes critically ill during their study period at the university, there is a possibility the university would have to finance the costs of bringing over the family, transferring of the body, and cremation. Therefore, the university encourages students to obtain an overseas rescuer's expense insurance for international students, which insures the costs of transfer of the body, cremation and other matters.</p>

# VI.派遣(留学・研修等)学生等が行うべき 危機管理対応 マニュアルその5



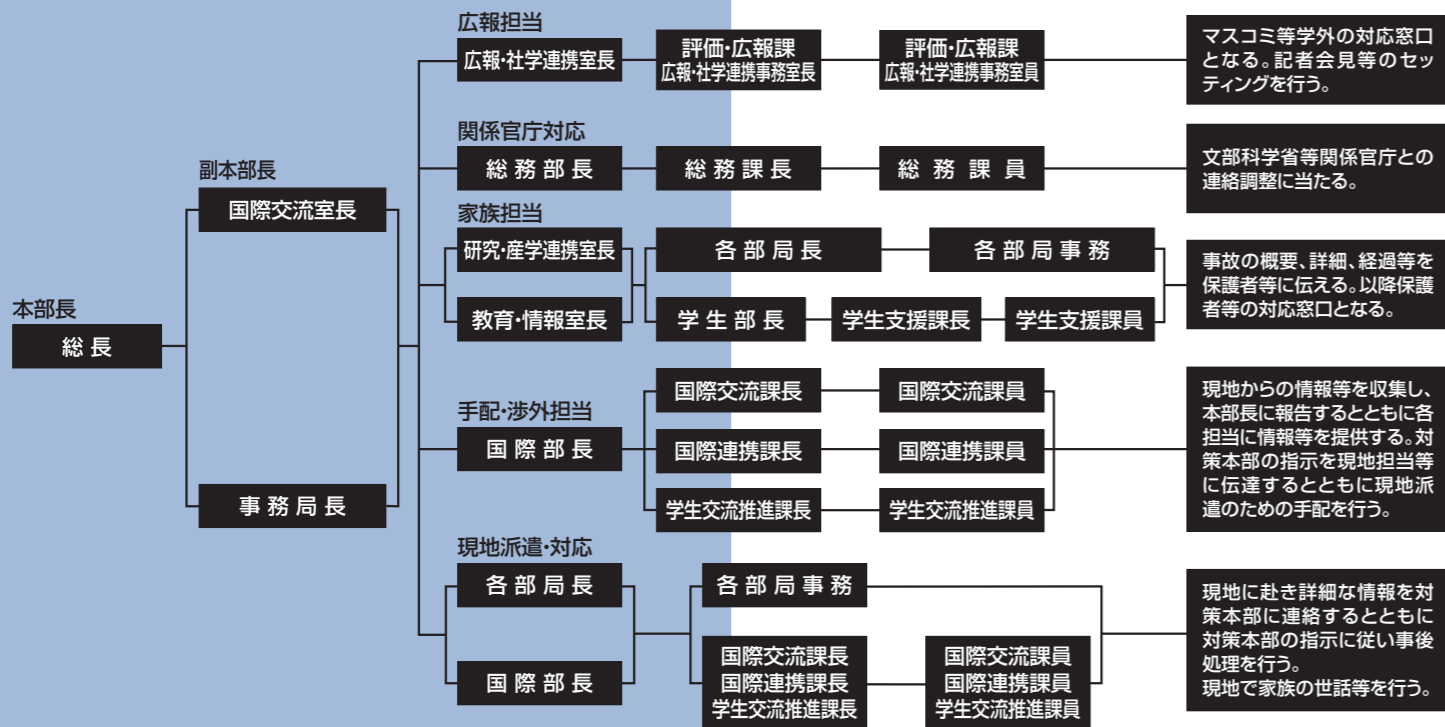
事 項	業 務 要 領
<b>1. 渡航前に行う事項</b>	<ol style="list-style-type: none"> <li>留学・研修等に伴う危機管理に対する心構えと準備すべき事項                     <ol style="list-style-type: none"> <li>危機発生の可能性を十分認識しておく。</li> <li>危機発生時のシミュレーションを行う。</li> <li>健康状態のチェック(保健センターなどとの相談や健康診断を受ける。)をする。</li> </ol> </li> <li>大阪大学での渡航前の手続や行うべき事項                     <ol style="list-style-type: none"> <li>「留学・研修届」を必ず大阪大学(部局)へ提出する。</li> <li>危機管理に関する説明会やオリエンテーション等へ参加する。</li> </ol> </li> <li>保険への加入と確認すべき事項など                     <ol style="list-style-type: none"> <li>留学・研修中の危機に備える保険(例:海外旅行傷害保険・学生総合共済等)に加入する。</li> <li>航空券を手配した旅行会社や航空会社の危機発生時の補償等を確認する。</li> <li>渡航前に加入した保険の内容について大阪大学(部局)に連絡する。</li> </ol> </li> <li>国際情勢、渡航先の安全性についての情報収集の必要性                     <ol style="list-style-type: none"> <li>国際情勢の変化や動向について把握する。</li> <li>渡航先の現地安全情報(例:外務省・在外公館のHPを活用)を把握する。</li> <li>渡航先の感染症情報の把握(例:厚生労働省検疫所のHP)と必要な予防接種を受ける。</li> <li>渡航先の政治・社会・文化、日本との関係や対日イメージなどを理解しておく。</li> </ol> </li> <li>留学・研修先大学等の危機管理体制などについての情報収集                     <ol style="list-style-type: none"> <li>危機管理体制や危機管理に関するオリエンテーションなどの実施状況を調査する。</li> <li>留学・研修先等で加入する危機管理に関する保険の種類や内容を把握する。</li> </ol> </li> </ol>
<b>2. 渡航後に行う事項</b>	<ol style="list-style-type: none"> <li>在外公館への在留届提出と危険情報の把握                     <ol style="list-style-type: none"> <li>災害やテロ等の緊急時の安否確認、退避の手配などの連絡・保護が在外公館から受けられるように旅券法により、3ヶ月以上外国に滞在する日本人は在留届の提出が義務づけられている。また、治安情勢が不安定な国や地域への渡航の場合は、滞在期間が3ヶ月未満でも届け出るようにする。</li> <li>在外公館のHPなどで、定期的に留学先の危険情報について把握する。</li> </ol> </li> <li>留学・研修先等での危機管理体制把握と大阪大学への連絡                     <ol style="list-style-type: none"> <li>留学・研修先等での危機管理に関する情報収集を行い、オリエンテーションなどには必ず参加する。</li> <li>留学・研修先等の緊急時の対応体制と連絡システムを把握し、大阪大学(部局)へ報告する。</li> <li>渡航後に加入した保険とその内容について大阪大学(部局)に連絡する。</li> </ol> </li> <li>自己の危機管理                     <ol style="list-style-type: none"> <li>緊急連絡先(留学・研修先等の電話番号や住所など)を記したメモ等を外出の際は必ず携帯する。</li> <li>緊急時の家族への連絡体制の確認も行う。</li> <li>緊急時の大阪大学への緊急連絡体制を確認・準備する。                             <ul style="list-style-type: none"> <li>本人若しくは留学・研修先等の関係者などから連絡する体制を確保しておき大阪大学(部局)に連絡する。</li> <li>留学・研修先等の関係者に緊急時の大阪大学(部局)への連絡先を知らせておく。</li> <li>大阪大学危機管理対応体制(国外連絡網:別表2)を基本に連絡等が行えるようにしておく。</li> </ul> </li> <li>海外渡航中は自動車等の運転はしない(違反や事故の場合の手続き、賠償責任やコストの問題などあり)。</li> </ol> </li> </ol>
<b>3. 危機に遭遇した場合の対応</b>	<ol style="list-style-type: none"> <li>留学・研修先等の緊急連絡先へ連絡し、その指示に従って行動する。</li> <li>緊急連絡体制(国外連絡網:別表2)に基づき大阪大学(部局)へ連絡・相談する。なお、自ら連絡できない場合などは、留学・研修先や在外公館等の関係者に大阪大学(部局)への連絡を依頼する。</li> <li>在外公館の連絡・指示に従って行動する。</li> <li>家族へ連絡する。</li> <li>保険会社にも連絡する。</li> </ol>

## 様式 1

### 留学・研修届

氏 名		生 年 月 日	年 月 日生
所 属 部 局		学 年	
学 籍 番 号		メー ル ア ド レ ス	
指 導 教 員 名		職 名	
所 属 部 局			
電 話 番 号		メー ル ア ド レ ス	
留 学 ・ 研 修 先		受 入 れ 窓 口 ・ 担 当 者 名	
学 部 ・ 研 究 科		電 話 番 号	
		メー ル ア ド レ ス	
留 学 期 間	200 年 月 日 ~ 200 年 月 日		
パ ス ポー ト No.			
発 行 月 日			年 月 日
ビ ザ 申 請 先		電 話 番 号	
ビ ザ の 種 類		ビ ザ 照 会 番 号	
学 生 教 育 研 究 災 害 傷 害 保 険		加 入 ・ 未 加 入	
海 外 旅 行 者 傷 害 保 険 等		加 入 ・ 未 加 入	
会 社 名		電 話 番 号 等	
保 険 証 番 号		保 険 の タ イ プ	
渡 航 日		便 名	
出 発 日		出 発 時 間	
到 着 地		到 着 時 間	
航 空 券 手 配 会 社 名		電 話 番 号 等	
国 内 緊 急 連 絡 先 (2 名 指 定 し て く だ さ い)			
氏 名		続 柄	
住 所			
電 話 番 号			
氏 名		続 柄	
住 所			
電 話 番 号			

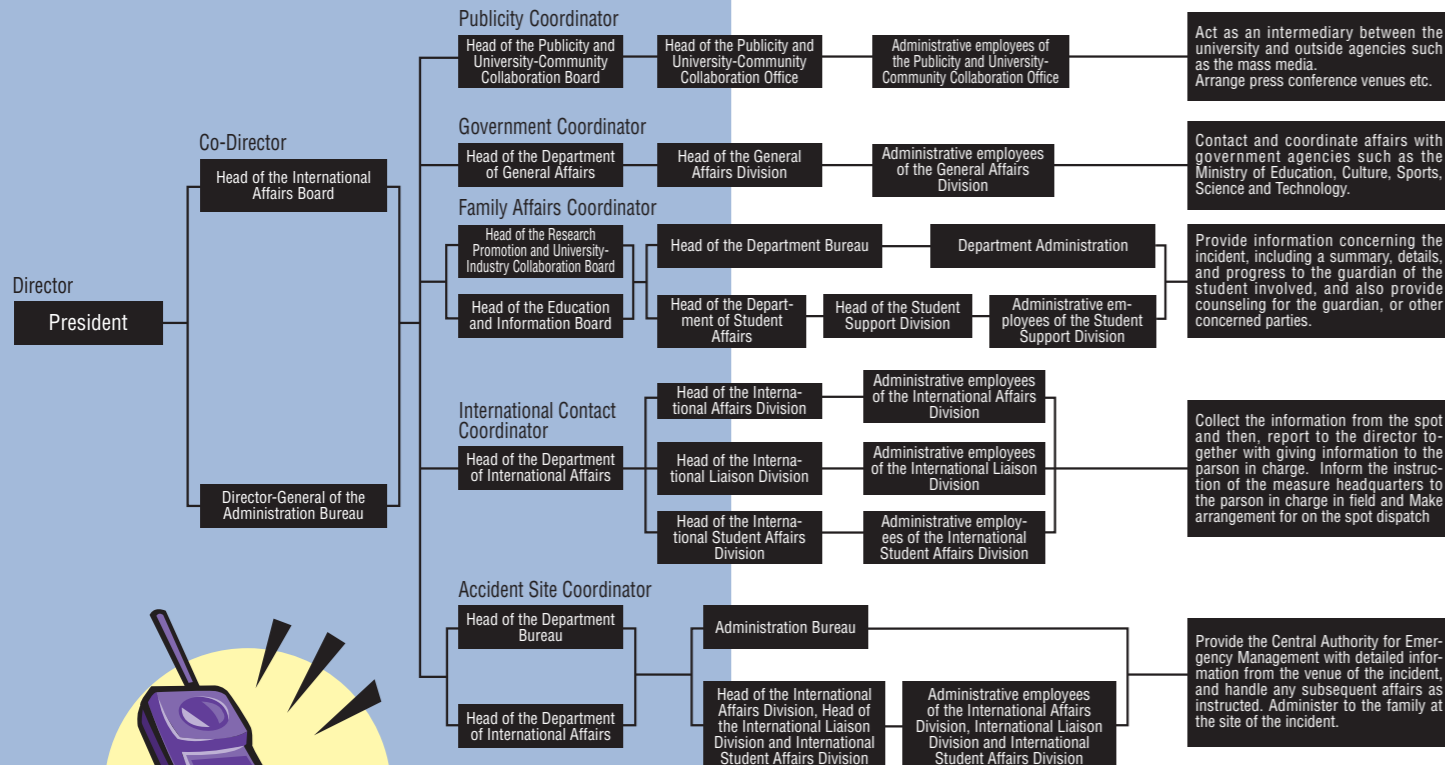
# 別表1 大阪大学における国際交流等に伴う危機管理対策本部組織図



注) 1. 現地派遣対応のための費用は、総合計画室(企画推進課)、財務部等と相談の上措置する。  
2. メンバー構成は上記組織図を基本としつつ、適宜状況に合わせ対応する。

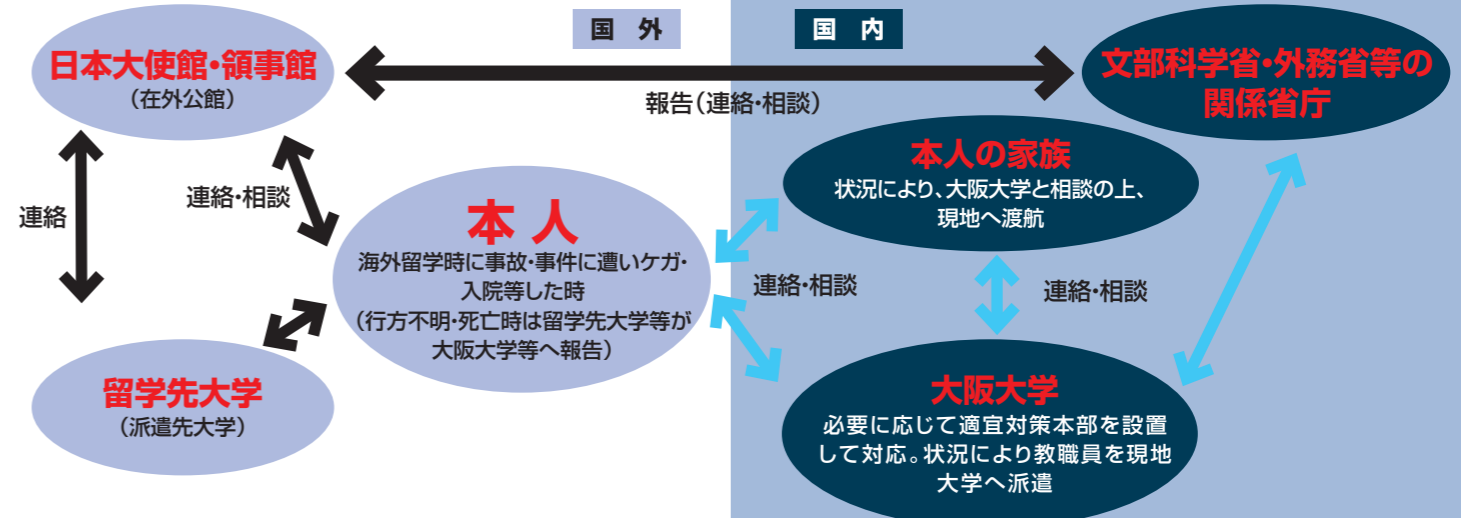
平成20年4月1日現在

## Chart 1: Emergency Measures Organization



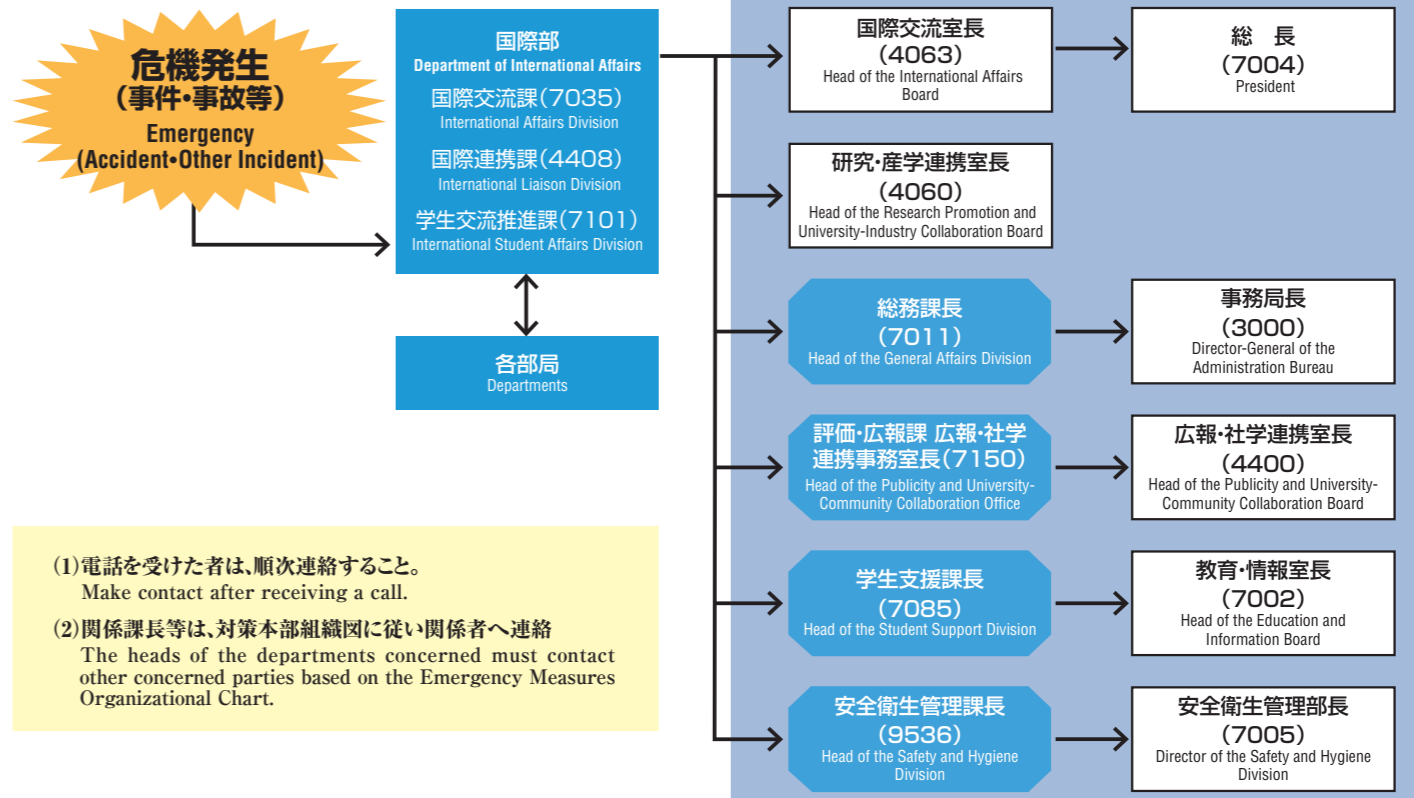
# 別表2 海外留学時等の危機管理対応体制

「留学・研修先などで事件・事故等が発生した場合の連絡網の体制」(国外連絡網)



# 別表3 事件・事故等発生時の連絡網の体制(学内)

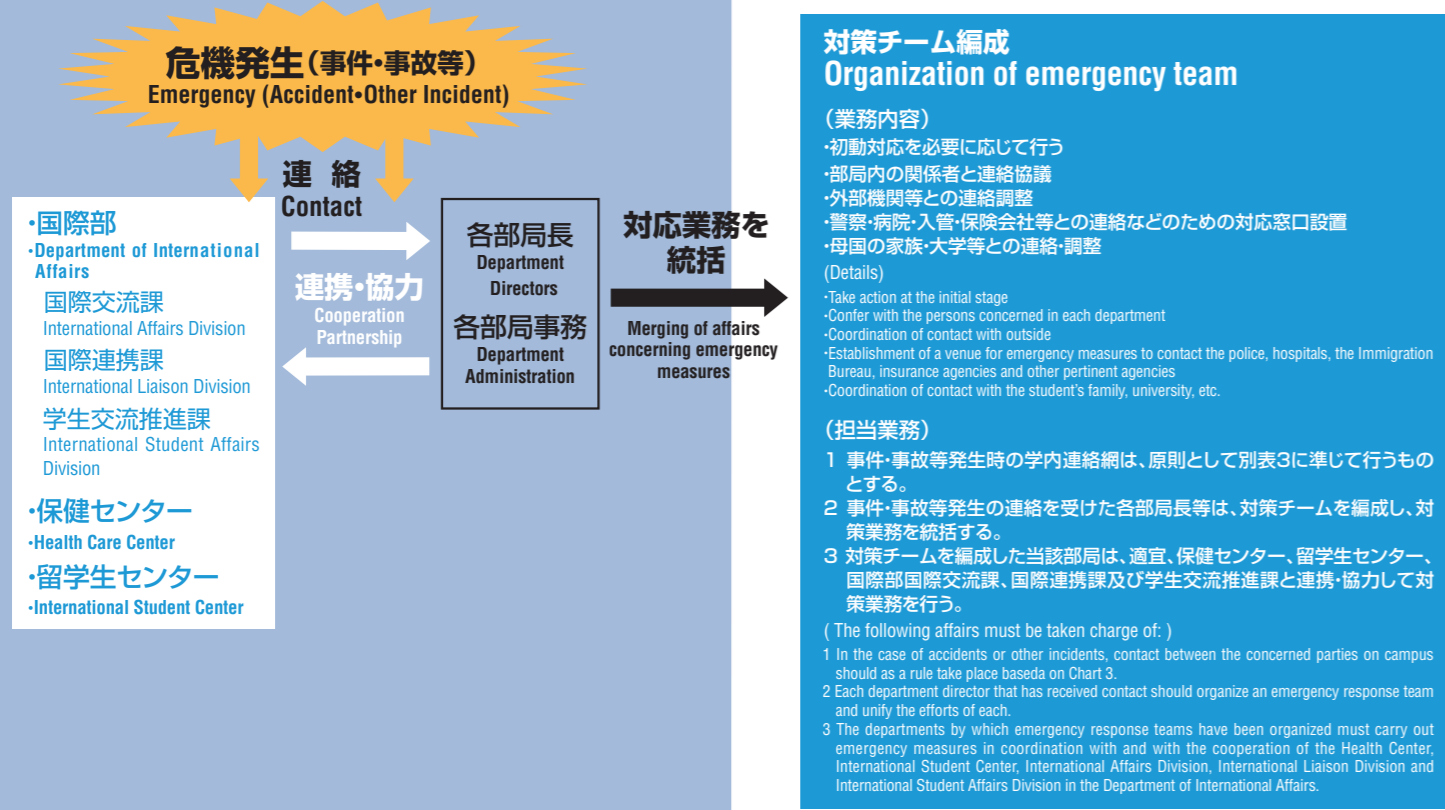
Chart 3: System for Contacting the Concerned Parties on Campus in the Case of Emergency (in campus)



- 電話を受けた者は、順次連絡すること。  
Make contact after receiving a call.
- 関係課長等は、対策本部組織図に従い関係者へ連絡  
The heads of the departments concerned must contact other concerned parties based on the Emergency Measures Organizational Chart.

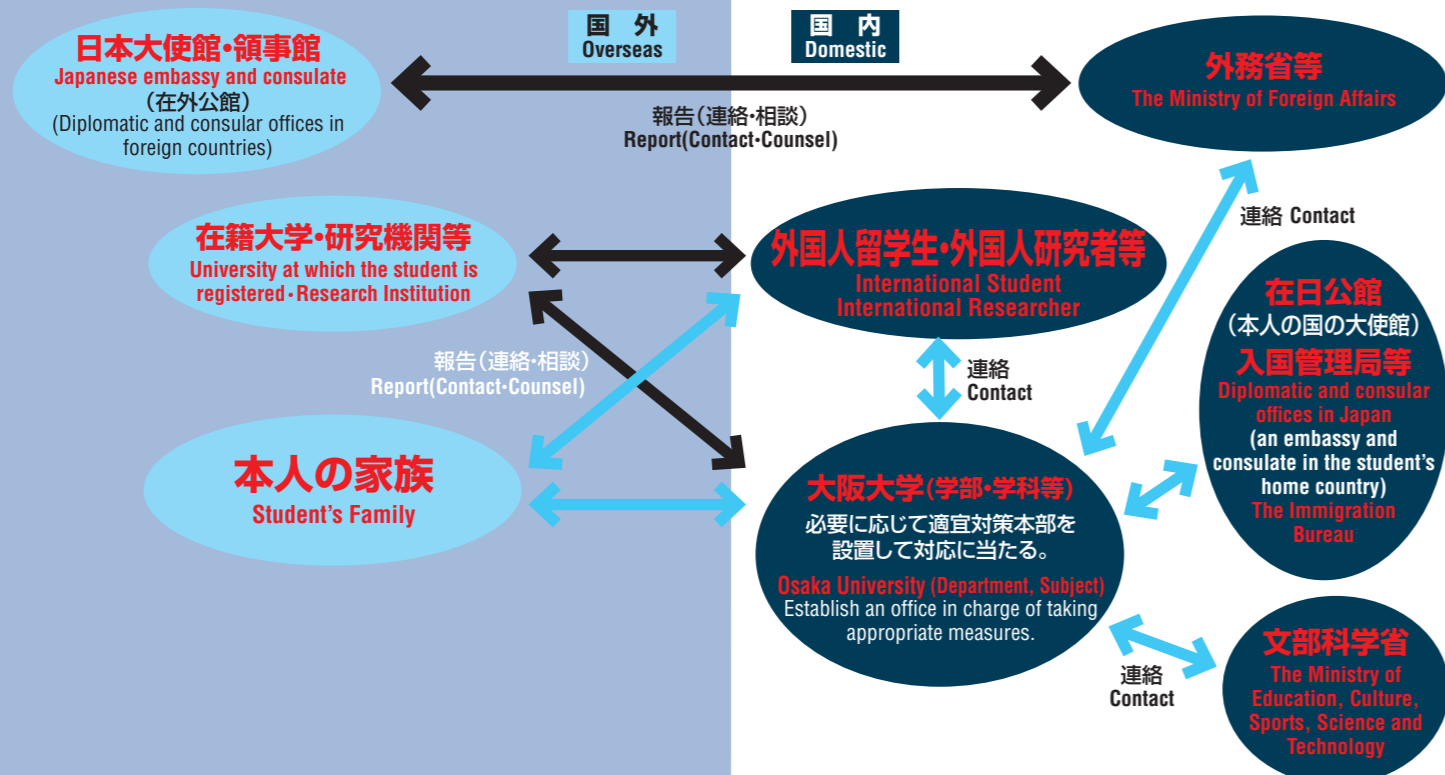
# 別表4 事件・事故等発生時の対応体制

Chart 4: Emergency Response System (for accidents or other incidents)



# 別表5 外国人留学生等に対する危機管理対応体制(国内・学外連絡網)

Chart 5: Safety Management System for International Students (within Japan/off campus)



# 大阪大学における国際交流等に伴う危機管理対策要項

## 大阪大学における国際交流等に伴う危機管理対策要項

(平成17年7月28日 総長裁定)

(目的)

第1条 この要項は、大阪大学（以下「本学」という。）における国際交流を推進する過程において発生する様々な事象に伴う危機に迅速かつ的確に対処するため、その危機管理体制、対処方法等に関し必要な事項を定め、もって本学の国際交流を進める際の教職員及び学生の安全の確保を図ることを目的とする。

(定義)

第2条 この要項において、次の各号に掲げる用語の意義は、当該各号に定めるところによる。

- (1) 部局 各学部、各研究科、各附置研究所、各附属病院、附属図書館、各学内共同教育研究施設、各全国共同利用施設及び事務局をいう。
- (2) 部局長 前号に規定する部局の長をいう。

(対象とする事象)

第3条 この要項に定める危機管理の対象とする事象は、次の各号のいずれかに該当するものとする。

- (1) 本学の教職員及び学生が海外において行う教育研究活動の遂行に重大な支障のある問題
- (2) 本学の外国人留学生及び外国人研究者等が行う教育研究活動の遂行に重大な支障のある問題
- (3) 本学の教職員及び学生の海外における安全に係わる重大な問題
- (4) 本学の外国人留学生及び外国人研究者等の安全に係わる重大な問題
- (5) 本学に対する社会的信頼を損なう問題
- (6) その他前各号に相当するような事象であって、組織的・集中的に対処することが必要な問題

(総長等の責務)

第4条 総長は、この本要項に定める危機管理を統括する責任者として、本学における危機管理体制、対処等に関し必要な措置を講じなければならない。

2 各部局長は、当該部局における危機管理体制、対処等に関し必要な措置を講じなければならない。

(危機管理体制の充実のための措置等)

第5条 総長及び部局長は、危機管理に関する資料の配付、研修の実施等により、日常的に危機管理体制の充実を図るものとする。

2 総長及び部局長は、本要項に従い、第3条各号に規定する事象が発生し、又は発生するおそれのある場合は、速やかに本学の教職員及び学生に対し、必要な情報を提供しなければならない。

(危機に関する情報収集)

第6条 本学の教職員及び学生は、第3条各号に定める緊急に対処すべき危機事象が発生し、又は発生するおそれのある情報を得た場合は、部局長に通報しなければならない。

2 前項の情報を得た部局長は当該危機の状況を確認し、必要な応急措置を講ずるとともに、総長に報告しなければならない。

3 総長は、前項の報告を受けた場合には、当該危機の対処方針等を当該部局長と協議し、決定するものとする。

(対策本部の設置)

第7条 総長は、危機事象の対処のために必要と判断する場合は、速やかに当該事態に係る対策本部を設置するものとする。

2 対策本部は、本部長、副本部長及び本部員をもって組織する。

3 本部長は、総長をもって充て、対策本部の業務を統括する。

4 副本部長は、理事（国際交流担当）をもって充て、本部長を補佐する。

5 本部員は、本部長が指名する者をもって充て、対策本部の業務を処理する。

6 対策本部の事務は、国際部国際交流課、国際連携課及び学生交流推進課が主管し、関係部課等から事務局長の指名する者が参画する。

7 対策本部は、危機事象への対処の終了をもって解散する。

(事案処理の特例)

第8条 総長は、事案処理に際し、教職員及び学生の生命又は身体等の保護を図るため特に必要があると認める場合であって、緊急を要すると認めるときは、必要とする役員会、経営協議会、教育研究評議会、部局長会議及び委員会等（以下「役員会等」という。）の審議を省略することができる。この場合においては、当該事象の対処の終了後に、役員会等に報告しなければならない。

2 総長は、1部局限りの危機で、当該部局限りで対処することが適切と判断する事象については、当該部局長にその対処を委ねることができる。

3 前項の場合において、当該部局長は、保健センター、留学生センター、国際部国際交流課、国際連携課及び学生交流推進課等の協力を適宜得るものとする。

(総長が不在の場合の措置)

第9条 総長が外国出張等により不在の場合は、あらかじめ総長が指名する理事がこの要項に基づき、危機管理に当たるものとする。

(雑則)

第10条 この要項に定めるもののほか、本学の国際交流等に伴う危機管理に関し必要な事項は、別に定める。

附 則

この要項は、平成17年7月28日から施行する。

附 則

この要項は、平成19年10月1日から施行する。